

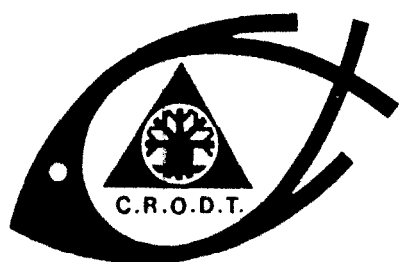
0000986

ISSN 08504602

LA PÊCHE CHALUTIÈRE ÉTRANGÈRE DANS LES EAUX
TERRITORIALES SÉNÉGAMBIENNES

P. LAMOUREUX

ANALYSE DE L'EXPLOITATION DES NAVIRES
: ITALIENS ET GRECS DE 1975 À 1983



CENTRE DE RECHERCHES OCÉANOGRAPHIQUES DE DAKAR - TIAROYE

DOCUMENT SCIENTIFIQUE
N° 103

* INSTITUT SÉNÉGALAIS DE RECHERCHES AGRICOLES *

SEPTEMBRE 1985

LA PÊCHE CHALUTIÈRE ÉTRANGÈRE DANS LES EAUX TERRITORIALES SÉNÉGAMBIENNES

ANALYSE DE L'EXPLOITATION DES NAVIRES
ITALIENS ET GRECS DE 1975 À 1983

par

Pau LAMOUREUX⁽¹⁾

R E S U M E

Nous dressons un bref historique de la pêche étrangère en générale et chalutière en particulier au Sénégal. Depuis 1981, seuls les chalutiers italiens, grecs, français et espagnols sont autorisés à pêcher au Sénégal. La présente étude analyse uniquement les statistiques de pêche des chalutiers italiens et grecs qui exploitent les stocks démersaux côtiers du plateau continental. Le TJB moyen, la puissance motrice moyenne, l'effort et les débarquements de ces bateaux sont à leur plus bas niveau en 1983. Les prises n'atteignent alors que 2 876 tonnes. Jusqu'en 1982 plus de 50 % des prises proviennent de la Petite Côte alors qu'en 1983 la région de la Casamance fournit 67 % des prises. Plus de 65 % des prises sont effectuées entre 11 et 40 mètres. Les soles langues, seiches, pageots et rougets dominant en 1982 dans les prises alors qu'en 1983 ce sont plutôt les crevettes blanches suivies des pageots, rougets et dorades roses. Le taux de rejet passe de 62,3 % en 1982 à 58,1 % en 1983 pour la période de mai à décembre. Ce sont les chalutiers italiens qui sont responsables des rejets les plus élevés. Le baliste est l'espèce la plus fréquemment rencontrée dans les rejets. Les rendements pour les prises conservées et les prises totales sont à la hausse chez les crevettiers en 1983. Par contre les rendements des

(1) Biologiste canadien en service au CRODT dans le cadre du Projet de Protection et de Surveillance des Pêches au Sénégal.

LA PÊCHE CHALUTIÈRE ÉTRANGÈRE DANS LES EAUX
TERRITORIALES SÉNÉGAMBIENNES

ANALYSE DE L'EXPLOITATION DES NAVIRES
ITALIENS ET GRECS DE 1975 À 1983

par

Paul LAMOUREUX⁽¹⁾

R E S U M E

Nous dressons un bref historique de la pêche étrangère en générale et chalutière en particulier au Sénégal. Depuis 1981, seuls les chalutiers italiens, grecs, français et espagnols sont autorisés à pêcher au Sénégal. La présente étude analyse uniquement les statistiques de pêche des chalutiers italiens et grecs qui exploitent les stocks démersaux côtiers du plateau continental. Le TJB moyen, la puissance motrice moyenne, l'effort et les débarquements de ces bateaux sont à leur plus bas niveau en 1983. Les prises n'atteignent alors que 2 876 tonnes. Jusqu'en 1982 plus de 50 % des prises proviennent de la Petite Côte alors qu'en 1983 la région de la Casamance fournit 67 % des prises. Plus de 65 % des prises sont effectuées entre 11 et 40 mètres. Les soles langues, seiches, pageots et rougets dominent en 1982 dans les prises alors qu'en 1983 ce sont plutôt les crevettes blanches suivies des pageots, rougets et dorades roses. Le taux de rejet passe de 62,3 % en 1982 à 58,1 % en 1983 pour la période de mai à décembre. Ce sont les chalutiers italiens qui sont responsables des rejets les plus élevés. Le baliste est l'espèce la plus fréquemment rencontrée dans les rejets. Les rendements pour les prises conservées et les prises totales sont à la hausse chez les crevettiers en 1983. Par contre les rendements des

(1) Biologiste canadien en service au CRODT dans le cadre du Projet de Protection et de Surveillance des Pêches au Sénégal.

poissonniers pour les prises totales sont en baisse pour toutes les classes de TJB. Les rendements par classes de TJB pour les prises conservées sont également en baisse chez les poissonniers italiens mais en légère augmentation chez les poissonniers grecs. Nous discutons des facteurs qui affectent les rendements.

A B S T R A C T

An historical review of the foreign fishery in general and more specifically of the trawl fishery is made for Senegal. Since 1981 only italian, greek, french and spanish bottom trawlers are allowed to fish in senegalese waters. We analyse here the fisheries statistics obtained from italian and greek trawlers that exploit the coastal demersal stocks on the continental shelf of Senegal. Mean GRT, mean fishing power, effort and landings are at their lowest level in 1983 when catches reach only 2 876 tons. Until 1982 more than 50 % of the catches came from the Petite Côte while 67 % of the catches came from Casamance in 1983. More than 65 % of the catches are from the 11-40 meters depths. Soles, cuttlefish, sea bream and red mullet predominate in the 1982 landings while shrimp, sea bream, red mullet and pink sea bream dominate in 1983. Discard rate falls from 62,3 % in 1982 to 58,1 % in 1983 for the period from May to December. Italian trawlers have the highest discard rate. The triggerfish is the species most often found in discards. Yields for total and landed catches increase in 1983 for shrimp trawlers while yields for total catches decrease for fish trawlers during the same year. Yields per GRT categories for landed catches also decrease for italian fish trawlers but increase slightly for the greek ones. Factors influencing yields are discussed.

S O M M A I R E

RESUME

ABSTRACT

1. INTRODUCTION ET HISTORIQUE

- 1.1. Extension du territoire de pêche
- 1.2. Historique de la pêcherie chalutière
- 1.3. Accords de pêche
- 1.4. Programme des observateurs

2. LES DONNEES ET LEUR TRAITEMENT

3. DESCRIPTION DE LA PECHERIE

- 3.1. Caractéristiques des flottilles
- 3.2. Activités de chalutage

4. LES PRISES DE 1979 A 1983

- 4.1. Par flottille
- 4.2. Par zone et par type de pêche
- 4.3. Composition des prises
- 4.4. Prises en fonction de la profondeur

5. LES REJETS

- 5.1. Par nationalité, type de pêche et zone
- 5.2. Composition spécifique des rejets

6. EFFORT DE PECHE

7. LES RENDEMENTS

- 7.1. Pour l'ensemble des flottilles italienne et grecque
- 7.2. Par type de pêche et par classe de TJB
 - 7.2.1. Les crevettiers
 - 7.2.2. Les poissonniers

8. CONCLUSIONS ET RECOMMANDATIONS

REMERCIEMENTS

REFERENCES BIBLIOGRAPHIQUES

1 . I N T R O D U C T I O N E T H I S T O R I Q U E

1.1. EXTENSION DU TERRITOIRE DE PECHE

Avant l'Indépendance, toute pêche était interdite aux navires étrangers en àèçà de trois milles marins des côtes du Sénégal.

Le 21 juin 1961, le Sénégal établit la limite de ses eaux territoriales à 6 milles et se réserve le droit de réglementer la pêche jusqu'à 12 milles de ses côtes. En 1968 cette limite est portée à 18 milles. Une nouvelle loi adoptée en avril 1972 crée une zone de pêche réservée à 110 milles au delà de la limite de 12 milles des eaux territoriales. Les navires étrangers ne peuvent pêcher à l'intérieur de cette zone à moins de signer des accords de pêche avec Le Sénégal.

Le 9 avril 1976, le Sénégal porte ses eaux territoriales à 150 milles et y ajoute une zone de pêche exclusive de 50 milles (DIOURY, 1978). Le concept de zone économique exclusive (ZEE) de 200 milles a été introduit depuis et les discussions lors des récentes conférences sur le Droit de la Mer laissent prévoir de nouvelles modifications pour la définition des eaux territoriales.

A l'intérieur de la zone de 200 milles, l'exploitation de la ressource est réglementée en fonction du type et des catégories de bateaux. Les trois premiers milles sont réservés à la pêche piroguière. Pour les navires de pêche industrielle, les chalutiers de pêche fraîche (< 200 TJB) et les chalutiers congélateurs de petite pêche (< 150 TJB) ne peuvent s'approcher en

deçà des 6 milles marins des côtes alors que les chalutiers congélateurs de grande pêche n'ont le droit de pêcher qu'à delà de la limite des 12 milles marins. Aucun navire de plus de 1 500 TJB n'est autorisé à pêcher au Sénégal. La pêche nationale mais aussi étrangère a dû se plier à l'évolution de cette réglementation.

1.2, HISTORIQUE DE LA PECHERIE CHALUTIERE

Nous ne traitons ici que de la pêche hauturière pratiquée par les navires étrangers dans les eaux sénégalaises et excluons les activités de la flottille nationale. Plusieurs des navires étrangers recherchaient à la fois des espèces pélagiques et démersales. C'est pourquoi nous présentons l'activité exercée par certains navires dont la pêche est normalement dirigée vers des espèces pélagiques. L'arrivée de chalutiers soviétiques en 1958 puis polonais en 1962 et ghanéens en 1964 sur les côtes sénégal-mauritaniennes marque le début de la pêche hauturière (BOELY, 1979). A partir de 1966 les prises de poissons pélagiques, en particulier carangidés et maquereaux, commencent à croître sensiblement. Vers 1968 la pêche hauturière se modifie profondément avec l'arrivée de navires-usines de fort tonnage ravitaillés par des chalutiers ou des senneurs. En 1970 on dénombre au moins quatre flottilles soviétiques, quatre navires-usines sud-africains et deux flottilles norvégiennes. Contrairement aux flottilles sud-africaines et norvégiennes qui se sont spécialisées dans l'exploitation de poissons pélagiques, les flottilles soviétiques et polonaises ont recherché aussi bien les espèces démersales que pélagiques et ne rejetaient à peu près aucun poisson à la mer. S'il est impossible de quantifier les prises des espèces démersales par les navires soviétiques, polonais et sud-africains l'activité déployée par ces navires donne un aperçu de l'intensité de la pêche. Les chalutiers polonais ont pêché au Sénégal de 1976 à 1980. Leur nombre s'est accru progressivement durant cette période pour atteindre treize en 1980. Si ces chalutiers ont capturé surtout des poissons pélagiques, ils prennent également des espèces démersales telles que les dorades (ELWERTOWSKI, 1972 ; FREON et LOPEZ, 1983). L'effort annuel de ces flottilles a beaucoup varié d'une année à l'autre ; tandis que le nombre de senneurs soviétiques semblait augmenter, les norvégiens et sud-africains diminuaient considérablement leurs activités de 1971 à 1974. En 1975 seules les flottes soviétiques et le groupe sud-africain "Inter-pêche" étaient encore en activité.

Antérieurement à 1973, les flottes hauturières pouvaient suivre le poisson en migration sans se soucier des frontières maritimes. Ainsi on retrouve habituellement les flottes norvégiennes et polonaises au nord de la Mauritanie d'août à octobre, puis au sud de la Mauritanie jusqu'en janvier. Elles descendent ensuite jusqu'au sud du Sénégal de février à mai pour remonter vers Nouakchott en Mauritanie en mai-juin. En 1972, la mise en place par le Sénégal d'une zone de pêche réservée à 122 milles de ses côtes contraignit les flottes étrangères à abandonner les eaux sénégalaises.

1.3. ACCORDS DE PECHE

Des accords de pêche furent signés avec certains pays : avec la France en 1974, avec l'Italie et l'Espagne en 1975 et avec la Pologne en 1976 (Anonyme, 1977), jugeant les termes de l'accord peu satisfaisants, les chalutiers italiens ne viendront véritablement pêcher au Sénégal qu'à partir de 1979. De leur côté les espagnols s'intéressent exclusivement aux stocks de crevettes profondes provenant des zones de plus de 200 mètres de profondeurs.

De 1976 à 1980, les accords de pêche permettent aux chalutiers pélagiques polonais d'exploiter les eaux au delà de 12 milles des côtes. En 1980 ces accords de pêche furent dénoncés par le Sénégal (FREON et LOPEZ, 1983).

Le 15 juin 1979, le Sénégal signe un premier accord de pêche avec la Communauté Economique Européenne (CEE) en substitution aux accords signés avec la France et l'Italie. Un amendement apporté à cet accord le 21 janvier 1982 le prolonge jusqu'au 15 novembre 1983. Le protocole fixe un TJB annuel global pour les différents types de pêche. Il prévoit entre autres, le paiement des licences et. Une compensation financière destinée au développement de l'industrie sénégalaise de la pêche et au support de la recherche scientifique effectuée au Centre de Recherches océanographiques de Dakar-Thiaroye (CRODT). Elément important, l'accord prévoit l'embarquement d'observateurs sénégalais à bord de tous les bateaux étrangers non basés à Dakar.

Récemment, un nouvel accord couvrant la période du 16 janvier 1984 au 15 janvier 1986 a été signé avec la CEE. Cet accord prévoit un accroissement de la compensation financière versée au Sénégal. Cependant, seuls les navires de plus de 500 TJB seront tenus d'embarquer des observateurs à bord ; les bateaux plus petits n'étant contraints à prendre à bord que des marins observateurs.

Les italiens et les français pêchent au Sénégal en vertu de ces accords avec la CEE depuis 1979. Les grecs s'y sont joints en 1981. Les navires italiens et grecs sont tous des chalutiers de fond. Depuis 1981 seuls les espagnols, les français, les italiens et les grecs sont autorisés à pêcher au Sénégal. A ceux-ci s'ajoute un certain nombre de navires affrêtés.

1.4. PROGRAMME DES OBSERVATEURS

Conscient de l'importance de ses ressources marines, le Sénégal se donne en 1981 un ministère à vocation exclusivement maritime, le Secrétariat d'Etat à la Pêche Maritime. Une bonne estimation des prises des flottilles opérant au Sénégal revêt une importance de premier ordre lors des discussions sur les accords de pêche avec les pays étrangers. La sous-estimation systématique de ces captures par certains armateurs(1) a incité le Sénégal à mettre sur pied son propre système de collecte de statistiques de pêche pour les bateaux étrangers. En mai 1982, dans le cadre des accords de coopération entre le Sénégal et le Canada, le programme des observateurs est mis en place par l'intermédiaire du Projet de Protection et de Surveillance des Pêches du Sénégal (PSPS). Le programme prévoit l'embarquement d'observateurs sénégalais à bord de tous les bateaux étrangers non basés à Dakar, et pêchant au Sénégal. Ce sont les navires espagnols, italiens, grecs et affrêtés. Les observateurs recueillent pour chaque trait de chalut les données sur les prises par espèce, sur la zone et la profondeur, sur la durée de pêche et le volume des rejets

Théoriquement tous les bateaux désignés doivent prendre à bord un observateur avant de sortir en mer. Il a pu arriver cependant que certains chalutiers opèrent sans observateur à cause de certaines difficultés dont la non disponibilité d'un observateur au moment de l'embarquement. A compter de mai 1982 les armateurs ont cessé de remettre leurs statistiques de pêche et les prises effectuées en l'absence d'observateurs ne sont pas connues. Nous avons entrepris, sans succès jusqu'à maintenant, des démarches (auprès des armateurs afin de connaître les prises qui ont pu ainsi échapper aux observateurs. Selon les armateurs concernés ces prises ne seraient pas très importantes pour les bateaux italiens et grecs. Nous devons garder à l'esprit ce fait dans l'analyse que nous ferons.

(1) FONTANA (A.), 1982.- Accord de pêche Sénégal-CEE. Dossier technique statistiques de pêche. CRODT. Rapport interne 9 p.

Dans le présent rapport nous limiterons notre analyse aux données provenant des flottilles italienne et grecque durant la période antérieure à 1984. Ces flottilles chalutières exploitent les espèces démersales côtières trouvées dans les zones moins profondes que 200 mètres.

2 . L E S D O N N E E S E T L E U R T R A I T E M E N T

Les données relatives aux licences de pêche, à la puissance motrice et à la jauge brute des chalutiers italiens et grecs ont été fournies par le Bureau des licences de la Direction de l'océanographie et des Pêches Maritimes (DOPM). Nous ne disposons pas de données antérieures à 1975. Les premières données de prises, d'effort et de lieux de pêche pour la période de janvier 1979 à avril 1982 ont été fournies par les armateurs sous formes de déclarations des captures (Annexe 1). Ces déclarations ne donnent que les captures toutes espèces confondues. Ces données ont été traitées manuellement. Dès la mise en place du programme des observateurs les armateurs ont cessé la remise de déclarations des captures. Les données recueillies en mer par les observateurs, à compter de mai 1982, parviennent d'abord à la DOPM sous forme de rapports (Annexe II). Elles sont par la suite transférées sur bordereaux pour la saisie informatique au CRODT (Annexe III) . Le traitement est fait à l'aide de l'ordinateur IBM 4331 du CRODT. Nous donnons à l'Annexe IV les programmes COBOL utilisés pour le traitement de ces données. De légères différences causées par la procédure informatique d'arrondissement des nombres peuvent apparaître dans certains tableaux.

Les espèces dominantes rejetées sont identifiées sans évaluation de leurs poids spécifiques à l'intérieur des rejets totaux par trait de chalut.

La présente étude traite particulièrement des données provenant des zones 331, 441, 552, 553 et 554 (fig. 1). Les données dont nous disposons pour la zone 332 proviennent à peu près exclusivement de fonds de plus de 30 mètres de profondeur au nord de 11°50'N. Ces fonds demeurent à l'intérieur des eaux territoriales sénégalaises. Cette étude traite également des données provenant de la zone 442 (Gambie). Même si les prises de cette zone n'ont pas été reportées systématiquement nous les avons incluses dans notre étude à cause de la continuité qui existe entre les stocks concernés.

3 . D E S C R I P T I O N D E L A P E C H E R I E

3.1. CARACTERISTIQUES DES FLOTTILLES

Nous donnons au tableau I les caractéristiques des flottilles italienne et grecque de 1975 à 1983. Des 11 chalutiers italiens autorisés à pêcher au Sénégal en 1975 et 1976 un nombre réduit de ceux-ci a pratiqué une pêche occasionnelle, soit 3 en 1975 et 1 en 1976. Leurs prises sont confondues dans les débarquements nationaux. Après avoir atteint 17 unités en 1981 et 1982 le nombre de chalutiers italiens et grecs n'est plus que de 11 en 1983. Le TJB moyen et la puissance motrice moyenne pour chacune des flottilles sont alors à leur niveau le plus bas. Par contre c'est en 1980 que la jauge brute totale et la puissance motrice totale sont les plus élevées.

L'évolution du nombre de chalutiers par classe de TJB, de 1975 à 1983, est donnée au tableau II. Le nombre de congélateurs de plus de 500 TJB passe de 3 en 1980 à un seul en 1983. Les petits glaciers grecs apparaissent en 1982.

Nous illustrons à la figure 2 la relation qui existe entre la puissance motrice et la jauge brute des chalutiers italiens, grecs, espagnols et dakarois. Les pentes de chaque droite différent peu et varient entre 1,52 pour les italiens et 2,27 pour les dakarois. Afin de ne pas encombrer la figure nous ne donnons que l'équation de la droite pour les chalutiers espagnols. Chez ces derniers la pente est légèrement supérieure à celle des chalutiers grecs. Dans tous les cas la corrélation est significative à 0,1 %. A puissance égale, la jauge brute des chalutiers italiens et grecs est plus élevée que celle des chalutiers dakarois.

A partir de 1979 les unités de grande taille se retirent de la pêche, à l'exception de 1982 (tableau II). On note en 1983 une réduction importante du nombre de jours de pêche, ceci étant d'avantage marqué chez les italiens (tableau III). L'Italie possède des crevettiers et des poissonniers alors que chez les grecs il n'y a que ces poissonniers (tableau IV). En 1983 il y a une réduction importante du nombre de poissonniers italiens.

3.2. ACTIVITES DE CHALUTAGE

La durée moyenne des marées des chalutiers italiens et grecs est à la baisse depuis 1979. De 45,2 jours de mer en 1979 elle n'est plus que de 15,6 jours de mer en 1983 (tableau IV). La durée des marées semble liée à la taille des chalutiers. Certains petits glaciers grecs effectuent des marées très courtes et expédient régulièrement du poisson frais par frêt aérien à partir de Dakar vers la Grèce.

La durée moyenne des coups de chalut chez les poissonniers grecs est toujours fortement supérieure à celle des poissonniers italiens et excède trois heures (tableau IV). Les grecs utilisent des chaluts munis de mailles dont la dimension varie de 60 à 70 millimètres (maille étirée de la poche), Les chalutiers italiens qu'ils soient poissonniers ou crevettiers utilisent des chaluts ayant une maille étirée beaucoup plus petite soit entre 30 et 40 millimètres.

4 . LES PRISES DE 1979 A 1983

4.3. PAR FLOTTILLE

C'est en 1982 que les prises⁽¹⁾ des flottilles italienne et grecque ont atteint leur maximum, soit 5 182 tonnes (fig. 3). En 1983 la chute des prises de l'ordre de 47 % est imputable à la diminution du nombre de chalutiers italiens et grecs (tableau V). D'autre part si les prises des chalutiers italiens atteignent un seuil minimal en 1983 les débarquements réels entre 1979 et 1981 sont plus élevés que ne l'indiquent les statistiques officielles fournies par les armateurs⁽²⁾.

La majeure partie des prises est effectuée entre mai et octobre. Ainsi en 1982 et 1983 plus de 73 % des prises furent enregistrées durant cette période pour l'ensemble des zones (tableau VI). Cependant si les Chalutiers

(1) Dans le présent rapport le terme "prises" est utilisé au sens de "prises débarquées" ou "prises conservées".

(2) FONTANA (A.), 1982.- Accord de pêche Sénégal-CEE. Dossier technique, Statistiques de pêche. CRODT. Rapport interne. 9 p.

italiens concentrent leur effort durant cette période les grecs répartissent davantage leur pêche sur l'ensemble de l'année (Annexes V, VI, VII, VIII, IX, X).

4.2. PAR ZONE ET PAR TYPE DE PECHE

Durant la période **1979-1983** au moins 50 % des prises effectuées au Sénégal proviennent de la Petite Côte (zone 441). En 1983 les prises provenant de la Casamance (zone 331 et 332) excèdent celles de la Petite Côte avec maintenant 67 % des prises (tableau V). Ceci s'explique par l'augmentation du nombre de crevettiers italiens qui opèrent au large de la Casamance en 1983 (tableau IV et V). La zone **441** est visitée essentiellement par des poissonniers dont le nombre est à la baisse en 1983. A peine 0,8 % des prises de 1983 proviennent des zones 554, 553 et 552 au nord de Dakar. Au cours de la même année 17,6 % des prises des chalutiers dakarois provenaient de ces trois zones (CRODT, 1984). Les chalutiers italiens et grecs préfèrent nettement les secteurs de pêche au sud de Dakar.

4.3. COMPOSITION DES PRISES

Nous donnons à l'Annexe XI les noms scientifiques et commerciaux des espèces citées dans la présente étude. Si l'on fait exception de la rubrique "divers" ce sont par ordre d'importance les soles langues, seiches, pageots et rougets qui dominent dans les prises de 1982 au Sénégal (tableau VII). En 1983 ce sont les crevettes blanches qui sont au premier rang suivies des pageots, rougets et dorades roses. Les seiches sont maintenant au huitième rang (tableau VIII). Le tableau IX résume le classement des dix espèces les plus importantes en poids au Sénégal et pour l'ensemble des zones.

Lorsque l'on fait l'analyse par zone on constate qu'en 1982, sur La Petite Côte, les seiches, pageots et soles langues dominent alors qu'en 1983 ce sont les rougets suivis des pageots et des dorades roses. Le rôle relativement plus important joué par les poissonniers grecs dans cette zone en 1983 explique ce changement. En Casamance ce sont plutôt les soles, crevettes blanches, seiches et thiofs qui dominent en 1982 et 1983. L'effort accru des crevettiers au sud de la Casamance en 1983 a permis aux crevettes blanches de se hisser au premier rang (tableau X).

En 1982 et 1983 les prises de poissons dominent nettement dans toutes les zones, suivies des céphalopodes, sauf dans la zone 332 où les crustacés représentent toujours plus de 22 % des prises (tableaux XI et XII). De 15,7 % en 1982 les prises de céphalopodes ne sont plus que de 7,7 % en 1983 dans la zone 441, à l'avantage des poissons. De 1982 à 1983, les prises par groupe zoologique baissent dans toutes les zones sauf les crustacés qui augmentent dans les zones 331 et 332.

La composition des prises par type de pêche est illustrée aux annexes XII à XVII. Les poissonniers grecs capturent d'avantage de pageots, dorades roses et rougets que les poissonniers italiens qui recherchent plutôt les crevettes blanches, soles et seiches. Certains rapports des observateurs soulignent d'ailleurs ce fait. Les prises des poissonniers grecs sont toujours constituées d'au moins 90 % de poissons alors que chez les poissonniers italiens les poissons ne dépassent jamais 77 % des prises, au profit des céphalopodes en 1982 et des crustacés en 1983 (tableau XIII). Les crevettiers italiens ne conservent jamais plus de 69 % de poissons.

4.4. PRISES EN FONCTION DE LA PROFONDEUR

C'est dans la strate de 11 à 40 mètres que l'on enregistre la majeure partie des prises, soit 76,3 % en 1982 et 65,2 % en 1983 (tableaux XIV et XV). Une analyse additionnelle montre que ces prises se concentrent dans la portion de 21 à 40 mètres de cette strate. C'est ensuite la strate 41-80 mètres qui affiche les prises les plus considérables suivie de loin par les strates de 121 à 160 mètres et 81 à 120 mètres. Si les chalutiers italiens ne pêchent pas à plus de 80 mètres en 1982 on les retrouve jusqu'à 160 mètres en 1983 (tableaux XIV et XV). Les chalutiers grecs pêchent à toutes les profondeurs au cours de ces deux années.

En 1982 on trouve par ordre d'importance les seiches, soles langues, rougets, thiofs et dorades roses dans la strate de 11 à 40 mètres (tableau XVI). En 1983 les rougets, crevettes blanches, pageots, dorades roses, thiofs, et seiches dominent entre 11 et 40 mètres (tableau XVII). A plus de 80 mètres les espèces sont beaucoup moins variées. Ce sont les brotules, dorades grises, dorades roses, pageots, rougets, seiches, soles langues, soles de roche et thiofs qui ont la distribution bathymétrique la plus étalée.

5 . L E S R E J E T S

5.1. PAR NATIONALITE, TYPE DE PECHE ET ZONE

Nous donnons à la figure 4 les variations mensuelles des prises totales et des prises conservées en 1982 et 1983. Les taux de rejet les plus élevés se situent entre mai et septembre, période de plus grande activité des chalutiers italiens (tableaux XVIII et XIX). En 1982 le taux de rejet excède 70 %, en mai et juin, alors qu'il dépasse à peine 63 % en 1983. Ceci explique en bonne partie le taux annuel de rejet plus élevé en 1982, soit 62,3 % contre 56,4 % en 1983. Si l'on ne considère que la période de mai à décembre en 1983 le taux de rejet est maintenant de 58,1 % mais demeure toujours nettement inférieur à celui de la même période en 1982 (tableau XIX).

Les poissonniers italiens affichent toujours un taux de rejet supérieur aux poissonniers grecs, soit 54,0 % contre 52,3 % en 1982 et 55,6 % contre 44,4 % en 1983 (annexes XVIII à XXI). Les crevettiers, tous italiens, ont un taux de rejet de loin plus élevé, soit 73,2 % en 1982 et 69,2 % en 1983. La diminution considérable des prises des poissonniers italiens en 1983 a contribué à la baisse du taux de rejet pour l'ensemble des flottilles. Rappelons que les italiens utilisent des chaluts dont la maille étirée varie entre 30 et 40 mm alors que les grecs emploient une maille étirée variant entre 60 et 70 mm.

Le taux de rejet des chalutiers italiens augmente en se déplaçant du nord (zone 441) vers le sud (zone 332), ceci autant en 1982 qu'en 1983. (Annexes XVIII à XXI). Il atteint respectivement 72,3 % et 68,8 % en 1982 et 1983 dans la zone 332 où la pêche à la crevette est la plus importante. Le taux de rejet des poissonniers grecs demeure à peu près constant dans ces mêmes zones (annexes XIX et XXI).

5.2. COMPOSITION SPECIFIQUE DES REJETS

Les observateurs relèvent la présence des espèces dominantes dans les rejets sans malheureusement en préciser le poids spécifique. A partir de ceci nous avons tenté d'évaluer la fréquence mensuelle d'apparition des

espèces par jour de pêche (annexes XXIIa et XXIIb). Etant donné que certains observateurs ont omis de relever systématiquement les espèces rejetées il faut considérer avec prudence les données des annexes XXIIa et XXIIb. On trouve par ordre d'importance les balistes, cymbium, raies et petites crevettes suivies de loin par les chinchards, carpes blanches, bogues, ceintures, poissons volants, thiekems et brotules. Si les pelons ne figurent pas dans les 28 premières espèces rejetées il n'y a pas de doute que cette espèce est fréquente dans les rejets.

6 . EFFORT DE PÊCHE

Il est difficile de mesurer, sans introduire de biais, l'effort de pêche d'une flottille composée de chalutiers de tailles différentes. FONTENEAU et BOUILLON (1971) ont utilisé pour les chalutiers ivoiriens l'effort de pêche mesuré en heure de pêche pour un chalutier standard de 400 CV. La standardisation de l'effort de pêche suppose l'existence d'une classe de chalutiers suffisamment représentative de l'ensemble des chalutiers étudiés pour être utilisée comme référence. Cette standardisation nécessite une homogénéité au niveau du type de pêche pratiquée, des espèces-cibles et de la maille utilisée.

Lorsque l'on considère les chalutiers italiens et grecs pêchant au Sénégal on constate que la flottille est disparate. La maille utilisée à bord des chalutiers italiens, autant poissonniers que crevettiers est de dimension beaucoup plus faible que celle utilisée par les grecs. Les espèces-cibles des poissonniers italiens sont différentes de celles des poissonniers grecs. Ce n'est qu'à partir de 1982 que l'on peut identifier le type de pêche pratiquée, ce qui fractionne alors la flottille de 17 chalutiers en trois groupes non comparables (tableaux II et IV). En 1983 la flottille italienne et grecque ne compte plus que onze unités. Cette situation rend impossible toute standardisation véritable de l'effort. C'est pourquoi dans la présente étude nous n'utiliserons que des unités d'efforts exprimées en jours de pêche pour calculer les rendements.

En 1979 et 1980 seuls les chalutiers italiens étaient présents au Sénégal. 9 chalutiers congélateurs grecs se joignent aux 8 congélateurs italiens en 1981 (tableau II). En 1982 on trouve chez les italiens cinq poissonniers et quatre crevettiers alors qu'il y a huit poissonniers grecs. En 1983 il n'y a plus que deux poissonniers contre quatre crevettiers chez les italiens alors que les poissonniers grecs que sont plus que six.

L'effort global des flottilles italienne et grecque atteint un maximum de 1 479 jours de pêche en 1982, suivi de près par l'effort de 1981 (tableau XX). En 1983 l'effort n'est plus que de 1 004 jours de pêche, soit l'effort le plus faible depuis 1980. A l'intérieur d'une année, l'effort de pêche s'exerce principalement entre mai et septembre.

Lorsque l'on considère le type de pêche, la diminution importante de l'effort des poissonniers italiens de 1982 à 1983 s'accompagne d'une augmentation de l'effort des crevettiers italiens (tableau XXI et XXII). Il y a également diminution de l'effort chez les poissonniers grecs au cours de la même période.

Nous avons également mesuré un effort normalisé en fonction de la puissance motrice et du tonnage de jauge brute (TJB) pour l'ensemble des bateaux Italiens et grecs (tableaux XXIII et XXIV). Quoique les chalutiers n'aient pêché que durant 5 mois en 1979 c'est en 1983 que l'effort est à son plus bas niveau. Cette situation résulte de la diminution importante de la taille des navires en 1983 (tableau I).

7 . L E S R E N D E M E N T S

Nous présentons d'abord les rendements pour l'ensemble des chalutiers, sans distinction du type de pêche, pour la période de 1979 à 1983. Nous donnons, par la suite, les rendements par type de pêche et **classe** de TJB afin de tenir compte des éléments divergeants entre les chalutiers (maille, espèces-cibles, capacité de pêche des navires).

7.1. POUR L'ENSEMBLE DES FLOTTILLES ITALIENNE ET GRECQUE

La prise annuelle par unité d'effort (p.u.e.) passe de 3,0 t/jp en 1979 à 2,3 t/jp en 1981 puis augmente à 3,5 t/jp en 1982 pour diminuer à nouveau en 1983 (fig. 5). Etant donné le nombre réduit de crevettiers on peut considérer ces rendements comme représentant d'avantage ceux des poissonniers, même pour la période antérieure à 1982.

Vu la baisse du TJB moyen de 1979 à 1983 on aurait pu s'attendre à une diminution des rendements en présence de stocks constants (tableau I). Or ce n'est pas ce que l'on constate.

7.2. PAR TYPE DE PECHE ET CLASSE DE TJB

Nous limitons **ici** notre analyse aux seules données obtenues à l'aide du programme des observateurs mis en place en mai 1982.

7.2.1. Les crevettiers :

Les rendements annuels pour les prises conservées des crevettiers passent de 2,3 t/jp en 1982 à 3,0 t/jp en 1983 (tableau XXV). Lorsque l'on compare les rendements mensuels on constate qu'ils sont toujours supérieurs en 1983. Cette hausse provient des rendements élevés des grands crevettiers de 601-800 TJB alors que les rendements demeurent constants chez les crevettiers de 351-500 TJB (tableau XXVI).

Les rendements pour les prises totales de 1983 sont également supérieurs à ceux de 1982 (tableau XXV) . Ce sont toujours les crevettiers de 601-800 TJB qui sont responsables de ces rendements élevés en 1983.

7.2.2. Les poissonniers :

Contrairement à ce que l'on observe chez les crevettiers, les rendements pour les prises conservées chez les poissonniers diminuent de 1982 à 1983 de façon très marquée chez les italiens (5,1 à 2,7 t/jp) **mais** également chez les grecs (tableau XXV). On pourrait croire que cette baisse est consécutive à la diminution du TJB moyen en 1983 (tableau I et II). Ceci se confirme pour **les italiens mais** non pour les grecs où les rendements pour les prises conservées des chalutiers de 251-350 TJB et 351-500 **TJB** sont même à la hausse en 1983 (tableau XXVI). Seuls les bateaux de 51-150 TJB montrent une baisse de rendements. Malheureusement la comparaison ne peut être établie pour toutes les classes de TJB, certaines classes n'étant présentes que sur une **des deux années**.

Cependant cette hausse des rendements chez les grecs ne reflète pas l'abondance réelle des stocks exploités car les rendements sur les prises totales sont inférieurs pour toutes les classes de TJB en 1983. Ceci est marqué d'avantage chez les italiens (tableau XXVI). Ce n'est qu'en réduisant les rejets, de 52 % en 1982 à 44 % en 1983, que **les poissonniers grecs** ont réussi à augmenter légèrement leurs rendements pour certaines classes de TJB (annexes XIX et XXI). Malgré une réduction plus importante de leurs rejets en 1983,

les poissonniers italiens n'ont pas réussi à compenser cette baisse des rendements pour les prises conservées.

En 1982 et 1983 les rendements mensuels des crevettiers semblent plus élevés durant les premiers mois de pêche (tableau XXV). La situation est semblable chez les poissonniers grecs mais différente chez les poissonniers italiens.

En 1982 les rendements des poissonniers par classe de TJB pour Les prises totales et conservées sont toujours plus élevées chez les italiens que chez les grecs. La dimension moindre de la maille utilisée par les italiens expliquerait cette différence. En 1983, les données sont insuffisantes pour permettre une telle comparaison (tableau XXVI).

8 . D I S C U S S I O N

L'effort de pêche exercé au cours des récentes années sur les stocks **démersaux** côtiers par les chalutiers italiens et grecs ne constitue qu'une fraction **réduite** de l'effort total exercé sur ces stocks au Sénégal. En 1983 les 133 chalutiers **dakarois** (Sénégalais et français) effectuent des prises de 47 368 tonnes (CRODT, 1984). A ces prises s'ajoutent les importants **debarquements** de la **pêche** artisanale, soit 31 532 tonnes(1). Si nous ajoutons les 8 500 tonnes des 12 navires affrétés et les 2 876 tonnes des 11 chalutiers italiens et grecs nous obtenons un total général de 90 276 tonnes prélevées sur les stocks **démersaux** côtiers en 1983. Les captures des chalutiers italiens et grecs ne représentent que **3,1 %** de ces prises totales. Cependant si l'on tient compte des rejets les prises totales effectuées par les chalutiers italiens et grecs deviennent proportionnellement plus importantes. Ainsi avec des taux de **rejets**(2) de 10 %, 40 % et 56,4 % les prises totales respectives des chalutiers dakarois, affrétés, italiens et grecs sont de 52 631 tonnes, 14 167 tonnes et 6 596 tonnes en 1983.

En pêche artisanale il n'y a pas de rejets. Les prises totales effectuées en 1983 pour les stocks **démersaux** s'élèvent donc à 104 926 tonnes. Les prises **totales** des chalutiers italiens et grecs représentent **6,3 %** de ces prises.

D'autre part nous savons que les prises mais aussi l'effort de la **flottille** chalutière dakaroise plafonnent depuis 1981 (M. THIAM, comm. pers.) . Un groupe de travail réuni à Dakar en 1984 concluait à partir des indices disponibles que les stocks **démersaux** côtiers dans leur ensemble ne montrent pas actuellement de signes d'essoufflement. Par contre la **pêche** de certaines espèces cibles telles que crevette blanche, rouget et seiche par les chalutiers **dakarois** s'est traduite depuis quelques années par une baisse sensible des rendements devant un accroissement important de l'effort dirigé(3). L'**hypothèse** d'une baisse similaire des rendements pour certaines espèces devra être vérifiée ultérieurement pour les chalutiers italiens et grecs.

(1) Information obtenue lors de la réunion d'un groupe conjoint de travail ad hoc (Mauritanie-Sénégal-Gambie) sur les stocks **démersaux** côtiers, tenue au CRODT à Dakar du 5 au 10 novembre 1984.

(2) Dans le cas des chalutiers **dakarois** et affrétés il s'agit d'une **estimation** à partir de notre connaissance de la pêche et non à partir de données précises.

(3) Données présentées dans "Compte rendu de la réunion du 13 mars 1985 au CRODT sur la **pêche** chalutière des ressources **démersales** du **Sénégal**".

Chez ces bateaux la baisse des rendements pour les prises totales pourrait résulter d'un changement dans la stratégie de pêche. Certains chalutiers qui recherchent des espèces à valeur commerciale élevée peuvent accepter des rendements plus faibles pour l'ensemble des espèces capturées.

A l'inverse, nous assistons à une augmentation des rendements en 1983 chez les crevettiers. Cette situation est possiblement liée à l'arrivée de crevettiers plus efficaces. Elle peut également résulter de l'exploitation de stocks différents en 1983, suite à l'extension de cette pêche vers le sud de la Casamance.

Le taux de rejet est fonction de plusieurs facteurs dont la dimension de la maille des chaluts, l'abondance des stocks et la stratégie de pêche des différentes flottilles. Les chalutiers italiens utilisent sur leurs chaluts une maille étirée qui se situe entre 30 et 40 mm contrairement aux grecs qui ont toujours une maille étirée supérieure à 60 mm. Il n'est donc pas étonnant que le taux de rejet soit de 65,9 % chez les italiens et de 44,4 % chez les grecs en 1983 (annexes XX et XXI). La diminution des rendements sur les prises totales des poissonniers italiens et grecs en 1983 semble avoir incité ces chalutiers, en particulier les grecs, à réduire considérablement leurs rejets (annexes XVII à XXI). Un tri plus rigoureux à bord peut permettre de maintenir les rendements sur les prises conservées malgré une baisse des rendements sur les prises totales. MONOYER et BELLEMAN!? (1982) observent ce phénomène chez quelques chalutiers dakarois. Par contre un changement dans la demande sur les marchés peut aussi produire un effet similaire.. C'est pourquoi les rendements établis à partir des prises totales doivent de préférence être utilisés comme indice d'abondance.

On sait que les rejets de balistes sont devenus récemment très importants dans les pêcheries de certains pays de l'Afrique de l'Ouest (CAVERIVIERE, 1982). Si nous savons que les balistes sont aussi très abondants dans les rejets des chaluts italiens et grecs au Sénégal nous ne connaissons malheureusement pas le volume rejeté. Cette méconnaissance du poids des différentes espèces rejetées amène un biais dans l'évaluation de la ressource..

9 . C O N C L U S I O N E T R E C O M M A N D A T I O N S

La diminution des rendements pour les prises totales par classe de TJB en 1983, chez les poissonniers italiens et grecs, peut n'être que conjoncturelle et ne pas se situer à l'intérieur d'une tendance permanente à la baisse. On sait que les chalutiers dakarois utilisent des chaluts dont la maille semble également de faible dimension. Lorsque la réglementation sur le maillage minimal sera rigoureusement appliquée on devra s'attendre à une baisse additionnelle des rendements, du moins à court terme. Cependant à long terme la réduction des rejets par l'utilisation de mailles plus grandes devrait être bénéfique pour les stocks exploités.

Le marché sénégalais accepte certaines espèces moins connues sur le marché extérieur où est écoulee une part importante des captures faites au Sénégal. A ce titre il devient important de connaître le volume d'espèces actuellement rejetées telles que balistes, pelon et autres. La pêche, telle que pratiquée actuellement par plusieurs chalutiers, entraîne la destruction d'une fraction importante des ressources protéiques qui pourraient autrement être disponibles sur le marché sénégalais. A ce titre le programme des observateurs a un rôle majeur- à jouer dans l'évaluation du poids des rejets par espèce.

L'analyse faite ici ne couvre qu'une partie des débarquements provenant des stocks, demersaux côtiers mais les rendements observés en 1983 incitent à la prudence, Les rendements des chalutiers étrangers et dakarois devront être

suivis avec attention au cours des prochaines années. Au suivi de L'indice d'abondance devra se greffer celui de l'évolution de la structure démographique des espèces exploitées.

R E M E R C I E M E N T S

Nous tenons à souligner la contribution de première importance de M. **Alain PERRAS** pour la rédaction des programmes de traitement des données. Nos remerciements d'adressent également aux observateurs et en particulier à M. Saydi BA leur responsable.

Nous tenons à remercier MM. André FONTANA, Modou THIAM et Mlle Jacqueline LOPEZ du CRODT pour leur appui à notre travail. La contribution de MM. Doudou THIAM et Moussa THIAM ainsi que celle de Mlle Diariétou TOURE au codage des données fut essentielle. Nous tenons aussi à remercier le personnel du bureau des licences de la DOPM.

Cette étude n'aurait pas eu lieu sans l'appui financier de l'Agence canadienne de Développement International (ACDI) dans le cadre du Projet PSPS. A ce chapitre nous tenons à souligner l'appui des docteurs Abou TOURE et Jean Paul LE PAILLEUR respectivement Directeur de projet et Chef de mission pour le Projet PSPS. Nous tenons enfin à remercier le personnel du CRODT pour le travail de dactylographie et de dessin.

R E F E R E N C E S B I B L I O G R A P H I Q U E S

- ANONYME, 1977.- La pêche maritime sénégalaise. Ministère du Développement rural et de l'Hydraulique. Direction de l'océanographie et des Pêches maritimes. Rapport interne 35 p.
- BOELY (T.) , 1979.- Biologie des deux espèces de sardinelles (*Sardinella aurita*, VALENCIENNES 1847 et *Sardinella maderensis* LOWE 1841) des côtes sénégalaises. Thèse de doctorat d'Etat-es-Sciences naturelles. Université Pierre et Marie Curie - Paris VI et Museum national d'histoire naturelle, 219 p.
- CAVERIVIERE (A.), 1982.- Les balistes des côtes africaines (*Balistes carolinensis*). Biologie, prolifération et possibilités d'exploitation. Océanologica acta : 5 (4). pp. 453-459.
- CHABANNE (J.), 1972.- Résultats de la campagne de prospection du chalutier Tambacounda (mars-mai 1972). Rapp. interne n° 1. Cent. Rech. Océanogr. Dakar-Thiaroye, 17 p.
- CRODT, 1984.- Statistiques de la pêche maritime sénégalaise en 1983. Archive n° 132. Cent. Rech. Océanogr. Dakar-Thiaroye, pp. 9-21.
- DIOURY (F.), 1978.- Le Sénégal et le Droit de la Mer. Mémoire pour l'obtention du Diplôme d'études approfondies en droit du développement. Université de Nice. Institut du Droit de la paix et du développement 299 p.

- ELWERTOWSKI (J.), 1972.- Statistiques de pêche des chalutiers congélateurs polonais dans Les eaux internationales du Sénégal, de la Mauritanie et du Rio de Oro. République populaire de Pologne. Ministère de la Navigation, Office centrale des pêches. Ms. 47 p.
- EONTENEAU (A.) et BOUILLON (P.), 1971.- Analyse des rendements des chalutiers ivoiriens. Définition d'un effort de pêche. Ministère de la Production animale. République de Côte d'Ivoire. Cent. Rech. Océanogr. Abidjan. Doc. Scient. 11 (1-2). pp. 1-10.
- FREON (P.) et LOPEZ (J.), 1983.- Les ressources pélagiques côtières du Sénégal : Etat des stocks et perspectives en 1981. Cent. Rech. Océanogr. Dakar-Thiaroye. Archive n° 127, 83 p.
- MONOYER (P.J.) et BELLEMANS (M.), 1982.- Une étude préliminaire des rejets en mer. Projet COPACE, INT/81/014, 62 p.

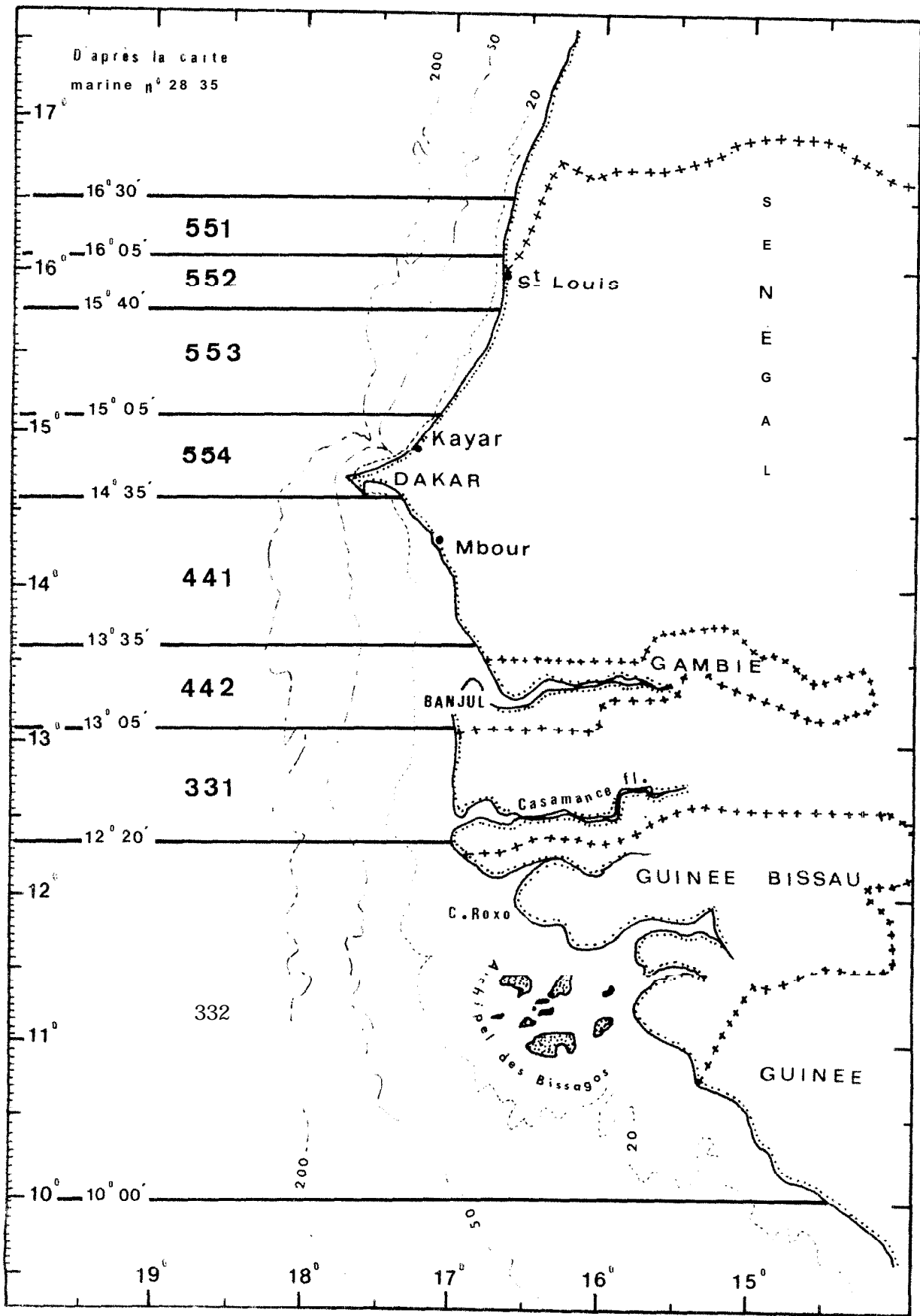


Fig. 1.- Carte des zones de pêche.

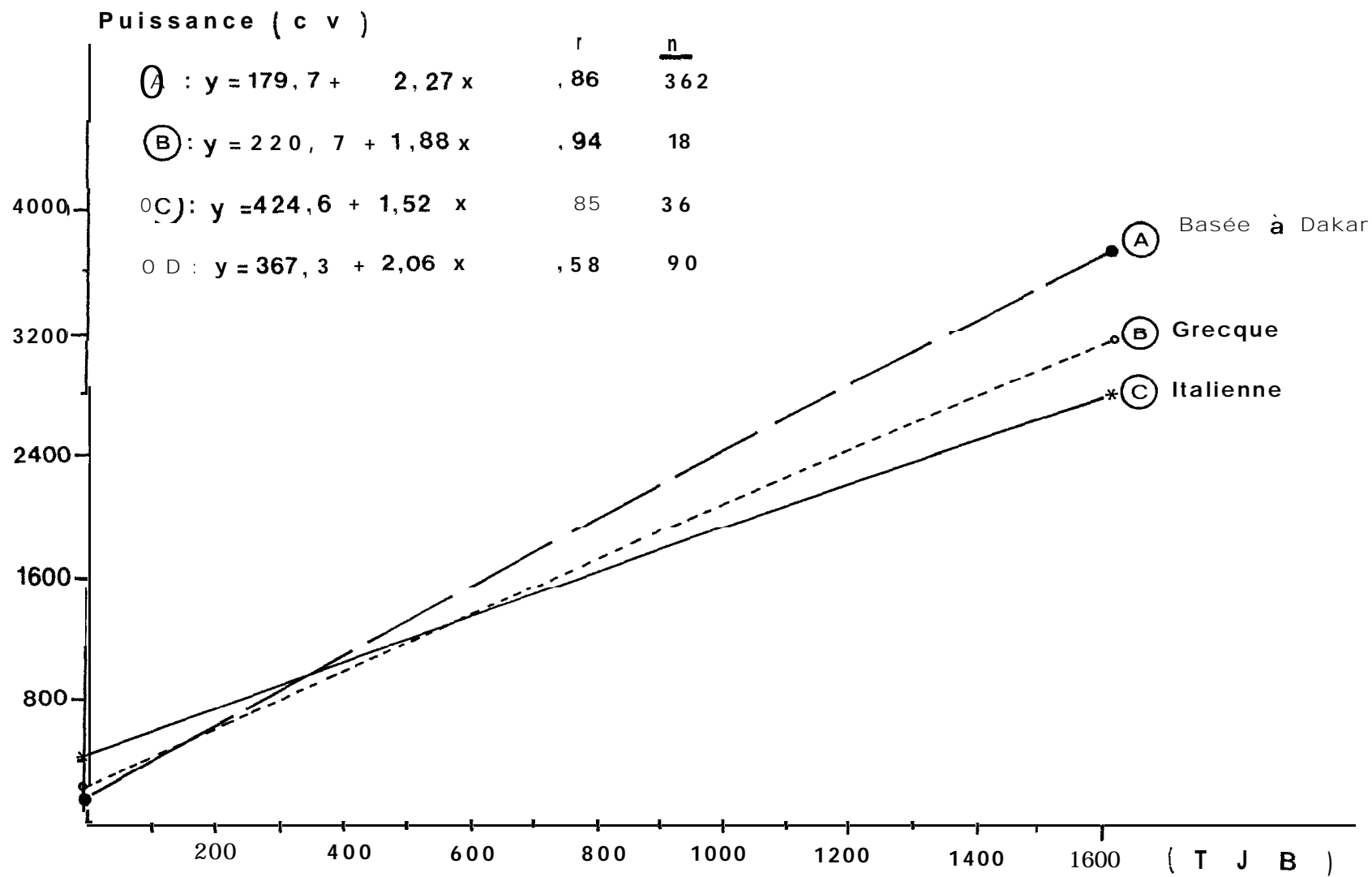


Fig. 2.- Droites de regression TJB - puissance pour les flottilles basées à Dakar (A), grecque (B), italienne (C) et espagnole (D), de 1375 à 1983. Pour les espagnols, l'équation seule figure.

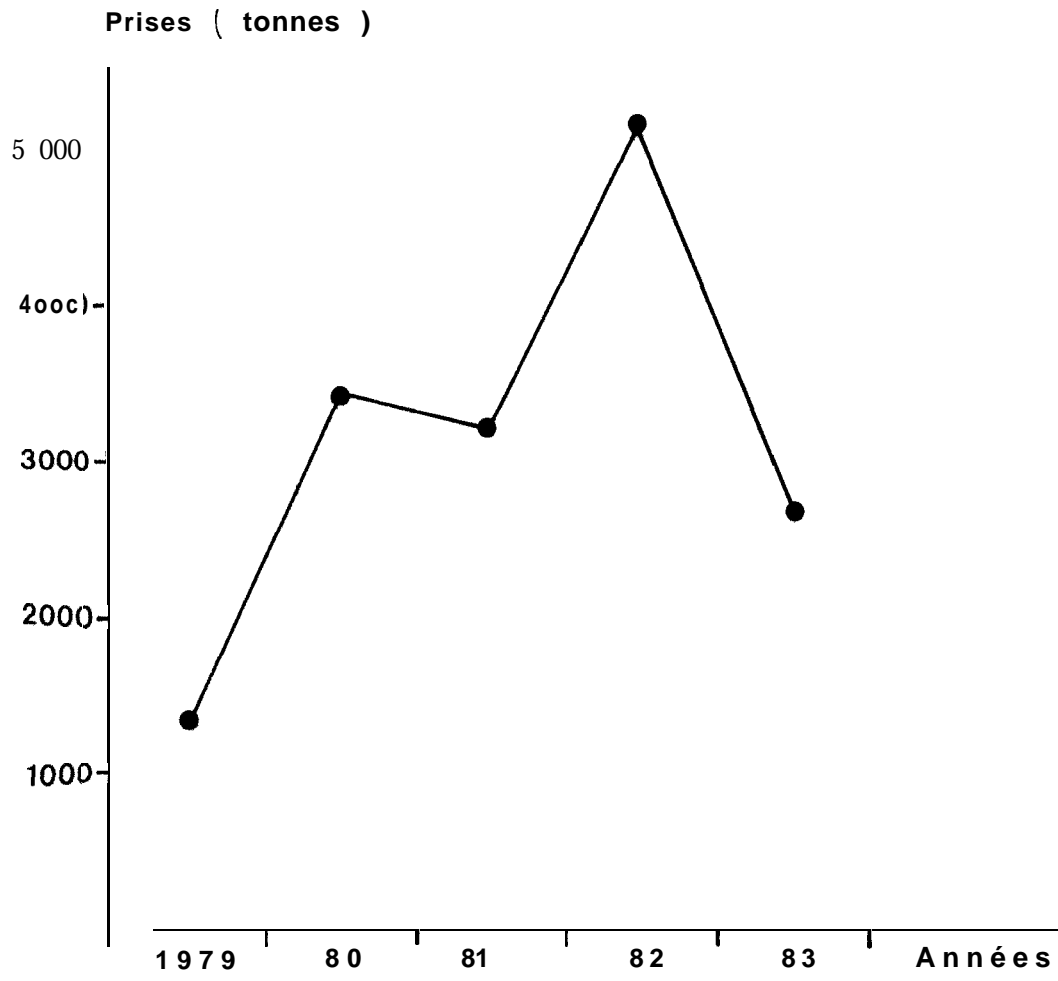


Fig. 3.- Prises des bateaux italiens et grecs au Sénégal de 1979 à 1983.

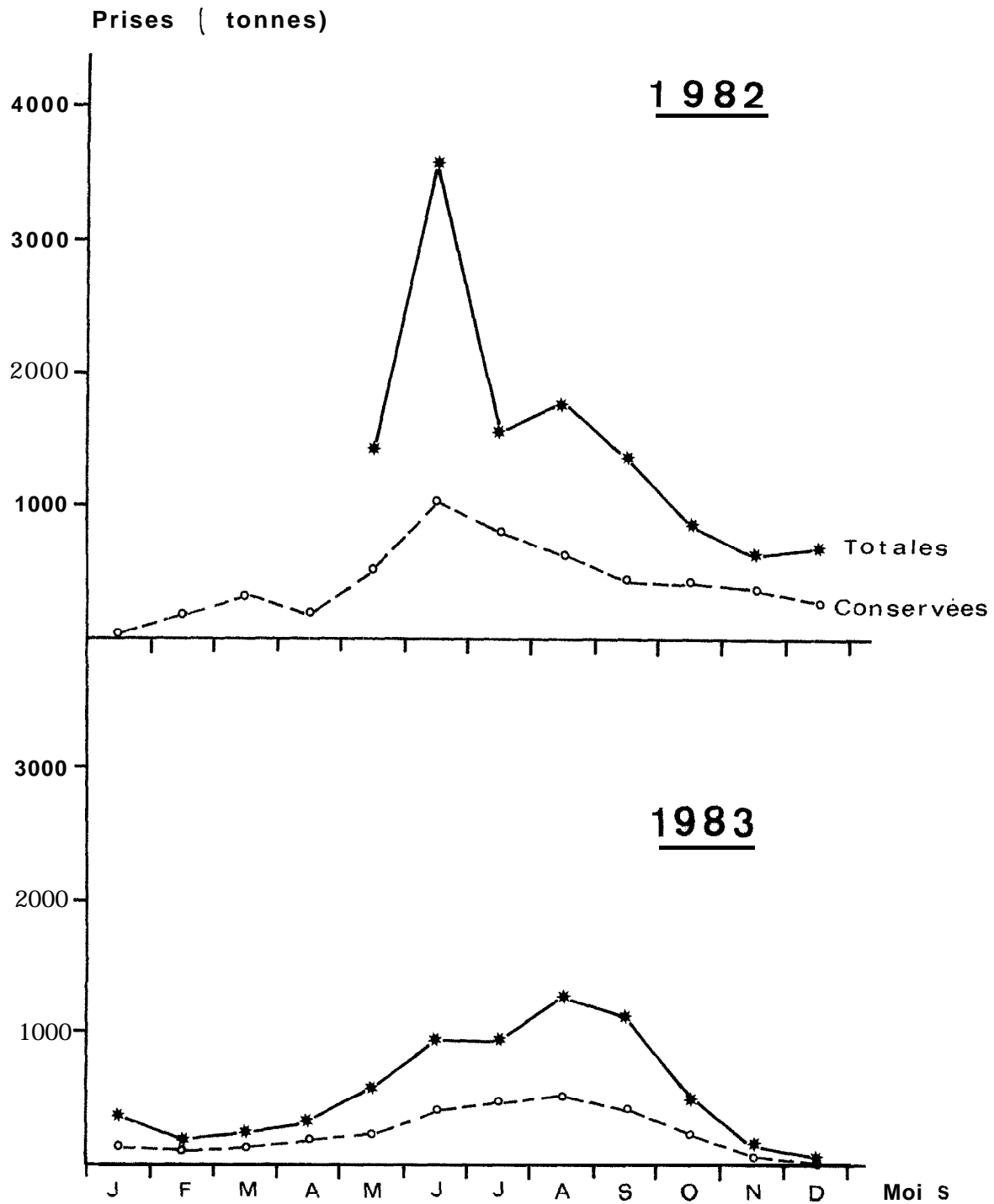


Fig. 4.- Variations mensuelles des prises totales et des prises conservées, pour les bateaux italiens et grecs dans l'ensemble des zones en 1982 et 1983 .

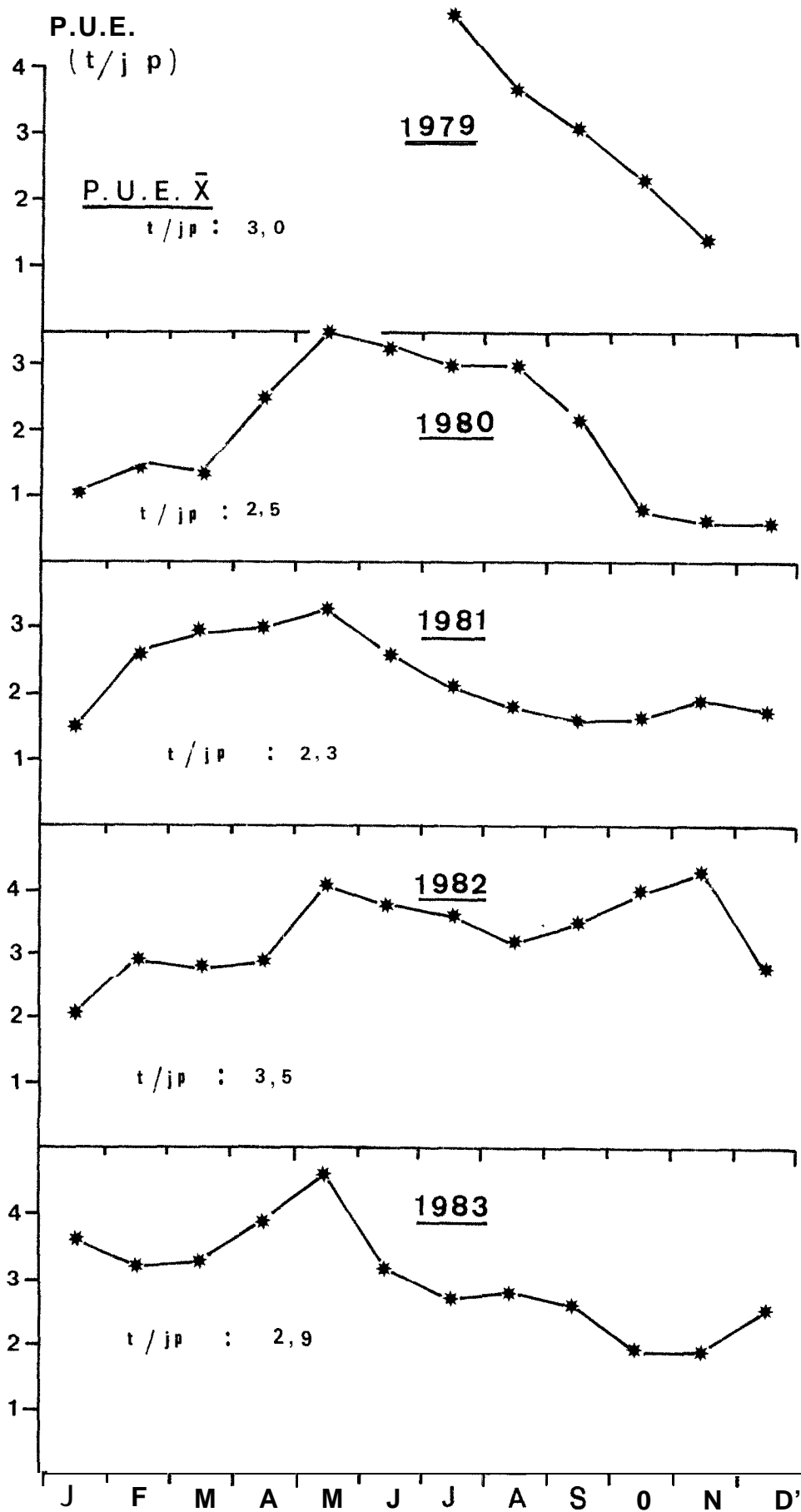


Fig. 5.- Prises par unité d'effort exprimées en t/jp pour les bateaux italiens et grecs de 1979 à 1983.

TABLEAU I.- : Caractéristiques des flottilles italienne et grecque
ayant pêché au Sénégal de 1975 à 1983

| | 1975 | 1976 | 1977 | 1978 | 1979 | 1980 | 1981 | 1982 | 1983 |
|----------------------------------|-------------------|-------------------|------|------|------------------|--------|--------|------------------|------------------|
| ITALIE | | | | | | | | | |
| Nombre de bateaux | 11 ⁽¹⁾ | 11 ⁽¹⁾ | | | 8 ⁽²⁾ | 13 | 8 | 8 ⁽²⁾ | 6 ⁽²⁾ |
| T J B | 6 334 | 7 446 | | | 7 367 | 11 942 | 3 786 | 5 394 | 2 787 |
| T J B moyen | 576 | 677 | | | 921 | 919 | 473 | 674 | 465 |
| Puissance (cv) | 13 412 | 16 639 | | | 15 460 | 24 720 | 9 630 | 11 850 | 6 295 |
| Puissance moyenne | 1 219 | 1 513 | | | 1 933 | 1 902 | 1 204 | 1 398 | 1 049 |
| GRECE | | | | | | | | | |
| Nombre de bateaux ⁽³⁾ | | | - | - | | | 9 | 9 | 5 |
| T J B | | | | | | | 4 231 | 3 862 | 975 |
| T J B moyen | | | | | | | 470 | 429 | 195 |
| Puissance (cv) | | | | | | | 9 295 | 9 055 | 2 655 |
| Puissance moyenne | | | | | | | 1 033 | 1 006 | 531 |
| ITALIE ET GRECE | | | | | | | | | |
| Nombre de bateaux | 11 | 11 | | | 8 | 17 | 17 | 17 | 11 |
| T J B | 6 334 | 7 446 | | | 7 367 | 11 942 | 8 011 | 9 256 | 3 762 |
| T J B moyen | 576 | 677 | | | 921 | 919 | 471 | 545 | 342 |
| Puissance (cv) | 13 412 | 16 639 | | | 15 460 | 24 720 | 18 925 | 20 905 | 8 950 |
| Puissance moyenne | 1 219 | 1 513 | | | 1 933 | 1 902 | 1 113 | 1 230 | 814 |

- (1) : Malgré leur présence au port de Dakar pendant plusieurs semaines ces bateaux n'auraient pas pêché en 1975 et 1976.
(2) : Bateaux détenant une autorisation de pêche et ayant pêché. En 1979 9 bateaux avaient des autorisations de pêche ; en 1982, 10 ; en 1983, 7 ; les autres années tous les bateaux détenant une autorisation ont pêché.
(3) : Tous les bateaux détenant une autorisation ont pêché. En 1982, un glacier grec ne figurant pas sur la liste des autorisations a pêché ; ses prises et efforts sont intégrés dans les tableaux subséquents.

TABLEAU II.- Evolution des flottilles chalutières italienne et grecque qui ont pêché au Sénégal de 1975 à 1983, en fonction de la jauge brute (TJB)

22

| T J B | 1 9 7 5(1) | 1 9 7 6(1) | 1 9 7 9 | 1 9 8 0 | 1 9 8 1 | | 1 9 8 2 | | 1 9 8 3 | |
|--------------------------------------|------------|------------|----------|-----------|----------|----------|----------|----------|----------|----------|
| | ITALIE | ITALIE | ITALIE | ITALIE | ITALIE | GRECE | ITALIE | GRECE | ITALIE | GRECE |
| CONGELATEURS | | | | | | | | | | |
| <51 | | | | | | | | | | |
| 51 - 150 | 1 | | | | | | | | | |
| 151 - 250 | 1 | | | | | 1 | 1 | | | |
| 251 - 500 | 4 | 1 | 2 | 4 | 4 | 5 | 3 | 4 | 5 | 2 |
| 501 -1000 | 3 | 10 | 3 | 3 | 3 | 3 | 2 | 3 | 1 | |
| 1000 -1500 | 2 | | 3 | 6 | | | 2 | - | - | - |
| TOTAL | 11 | 11 | 8 | 13 | 8 | 9 | 8 | 7 | 6 | 2 |
| GLACIERS | | | | | | | | | | |
| <51 | | | | | | | | | | |
| 51 - 150 | | | | | | | | 2(2) | | 3 |
| 151 - 250 | | | | | | | | | | |
| 251 - 500 | | | | | | | | | | |
| 501 -1000 | | | | | | | | | | |
| 1001 -1500 | | | | | | | | | | |
| TOTAL | | | | | | | | 2 | | 3 |
| TOTAL CONGEL. ET GLACIERS | 11 | 11 | 8 | 13 | 8 | 9 | 8 | 9 | 6 | 5 |

(1) : Malgré les accords de pêche, ces chalutiers n'ont à toutes fins pratiques pas pêché en 1975 et 1976.

(2) : Un des glaciers qui a pêché n'apparaît pas sur la liste des autorisations de pêche,

TABLEAU III- : Prises, effort et prises par unité d'effort (P.U.E.) pour les bateaux italiens
et grecs autorisés à pêcher en eaux territoriales sénégalaises, de 1979 à 1983⁽¹⁾

| | 1979 | 1980 | 1981 | 1982 | 1983 |
|-----------------------------|-------|-------|-------|-------|-------|
| ITALIE | | | | | |
| Prises (t) | 1 348 | 3 431 | 1 550 | 2 844 | 1 251 |
| Jours de pêche | 454 | 1 301 | 677 | 719 | 443 |
| Jours de mer | 534 | 1 513 | 887 | 922 | 558 |
| Prises/jour de pêche (t/jp) | 3,0 | 2,6 | 2,3 | 4,0 | 2,8 |
| GRECE | | | | | |
| Prises (t) | | | 1 647 | 2 338 | 1 625 |
| Jours de pêche | | | 734 | 759 | 561 |
| Jours de mer | | | 739 | 934 | 735 |
| Prises/jour de pêche (t/jp) | | | 2,3 | 3,1 | 2,9 |
| ITALIE ET GRECE | | | | | |
| Prises (t) | 1 348 | 3 431 | 3 197 | 5 182 | 2 876 |
| Jours de pêche | 454 | 1 301 | 1 411 | 1 479 | 1 004 |
| Jours de mer | 534 | 1 513 | 1 676 | 1 856 | 1 293 |
| Prises/jour de pêche (t/jp) | 3,0 | 2,6 | 2,3 | 3,5 | 2,9 |

(1): Aucune données n'existe pour la période 1975-1978

TABLEAU IV.- : Caractéristiques des marées et des coups
de chalut des chalutiers italiens et grecs autorisés à pêcher
en territoire sénégalais, de 1979 à 1983

| | 1979 | 1980 | 1981 | 1982 (1) | 1983 |
|------------------------------|------|------|------|----------|-------|
| ITALIE-CREVETTIERS | | | | | |
| Nombre de bateaux | | | | 3 | 4 |
| Nombre de marées | | | | 9 | 13 |
| Durée moyenne (j m) | | | | 34,8 | 28,9 |
| Nombre de coups de chalut | | | | 2 841 | 3 138 |
| Durée moyenne (hrs) | | | | 2,3 | 2,4 |
| ITALIE-POISSONNIERS | | | | | |
| Nombre de bateaux | - | - | - | 5 | 2 |
| Nombre de marées | | | | 19 | 8 |
| Durée moyenne (j m) | | | | 34,3 | 22,8 |
| Nombre de coups de chalut | | | | 4 970 | 1 599 |
| Durée moyenne (hrs) | | | | 1,3 | 2,1 |
| ITALIE-TOTAL | | | | | |
| Nombre de bateaux | 8 | 13 | 8 | 8 | 6 |
| Nombre de marées | 13 | 39 | 32 | 28 | 21 |
| Durée moyenne (j m) | 45,2 | 38,1 | 34,1 | 34,4 | 26,5 |
| Nombre de coups de chalut | | | | 7 811 | 4 737 |
| Durée moyenne (hrs) | | - | | 2,0 | 2,3 |
| GRECE-POISSONNIERS | | | | | |
| Nombre de bateaux | - | - | 9 | 9 | 5 |
| Nombre de marées | | | 26 | 46 | 62 |
| Durée moyenne (j m) | | | 29,7 | 18,9 | 11,9 |
| Nombre de coups de chalut | | | | 4 148 | 4 355 |
| Durée moyenne (hrs) | | | | 3,2 | 3,1 |
| ITALIE ET GRECE-TOTAL | | | | | |
| Nombre de bateaux | 8 | 13 | 17 | 17 | 11 |
| Nombre de marées | 13 | 39 | 32 | 74 | 83 |
| Durée moyenne (j m) | 45,2 | 38,1 | 34,1 | 24,8 | 15,6 |
| Nombre de coups de chalut | | | | 11 959 | 9 092 |
| Durée moyenne (hrs) | | | | 2,4 | 2,7 |

(*) : Les données utilisées proviennent des armateurs et des observateurs.

TABLEAU V.- : Prises (tonnes) par zone de pêche des bateaux italiens et grecs de 1979 à 1983

| ANNEES | PAYS | Z O N E S | | | | | | | SENEGAL | TOUTES ZONES |
|--------|--------|-----------|------|-----|---------|-------|---------|-------|---------|------------------------|
| | | 552 | 553 | 554 | 441 | 442 | 331 | 332 | | |
| 1979 | ITALIE | | | | 986,1 | | 361,5 | | 1 347,5 | 1 347,5 |
| 1980 | ITALIE | | | | 2 739,0 | 13,1 | 652,1 | 26,9 | 3 418,0 | 3 431,1 |
| 1981 | ITALIE | | | | 578,5 | | 835,1 | 136,0 | 1 549,5 | 1 549,5 |
| | GRECE | | | | 1 233,6 | - | 413,4 | | 1 647,0 | 1 647,0 |
| | TOTAL | | | | 1 812,1 | | 1 248,5 | 136,0 | 3 196,5 | 3 196,5 |
| 1982 | ITALIE | | | | 1 558,7 | 39,2 | 337,9 | 908,0 | 2 804,6 | 2 843,8 |
| | GRECE | 9,6 | 78,6 | 1,5 | 1 016,7 | 59,1 | 1 164,3 | 8,6 | 2 279,3 | 2 338,4 |
| | TOTAL | 9,6 | 78,6 | 1,5 | 2 575,4 | 98,3 | 1 502,2 | 916,6 | 5 083,9 | 5 182,2 |
| 1983 | ITALIE | | | | 157,1 | | 273,3 | 820,7 | 1 251,3 | 1 251,3 |
| | GRECE | 3,1 | 20,5 | - | 695,7 | 180,6 | 704,6 | 19,6 | 1 444,3 | 1 624,9 |
| | TOTAL | 3,1 | 20,5 | - | 852,8 | 180,6 | 977,9 | 840,3 | 2 695,6 | 2 876,2 ⁽¹⁾ |

(1) : 1 000 kg proviennent de zones autres.

TABLEAU VT.- : Prises mensuelles (tonnes) des bateaux italiens et grecs, de 1979 à 1983

| M O I S | 1 3 7 9 | 1 9 8 0 | 1 9 8 1 | 1 9 8 2 | 1 9 8 3 |
|--------------|----------------|----------------|----------------|----------------|----------------|
| JANVIER | | 24,1 | 26,7 | 36,6 | 137,6 |
| FEVRIER | | 65,5 | 89,9 | 167,1 | 100,1 |
| MARS | | 55,2 | 119,1 | 316,1 | 137,3 |
| AVRIL | | 75,6 | 278,2 | 190,9 | 184,3 |
| MAI | | 639,0 | 720,6 | 504,4 | 214,5 |
| JUIN | | 744,9 | 458,6 | 1 030,0 | 381,6 |
| JUILLET | 115,4 | 832,6 | 404,5 | 797,0 | 453,2 |
| AOÛT | 491,6 | 686,1 | 350,4 | 615,8 | 511,3 |
| SEPTEMBRE | 450,0 | 199,1 | 258,9 | 436,1 | 412,0 |
| OCTOBRE | 189,9 | 69,4 | 161,1 | 435,6 | 233,0 |
| NOVEMBRE | 100,5 | 36,3 | 188,4 | 371,0 | 68,5 |
| DECEMBRE | | 3,3 | 140,1 | 281,6 | 42,8 |
| TOTAL | 1 347,5 | 3 431,1 | 3 196,5 | 5 182,2 | 2 876,2 |

TABLEAU VII.- : Prises (tonnes) par espèce et par zone des bateaux italiens et grecs en 1982 (1)

| ESPECES | Z O N E s | | | | | | SENEGAL | TOUTES ZONES |
|------------------|------------|-------------|----------------|-------------|----------------|--------------|----------------|--------------------|
| | 552 | 553 | 441 | 442 | 331 | 332 | | |
| Badèche | | | 3,4 | - | ,4 | ,1 | 4,1 | 4,1 |
| Brochet | | | 5,5 | - | 1,6 | | 7,2 | 7,2 |
| Brotule | ,6 | 2,2 | ,2 | | ,3 | 16,1 | 19,6 | 19,6 |
| Calmar | | | 2,2 | ,5 | 3,4 | 5,7 | 11,3 | 11,8 |
| Capitaines | | | 13,6 | ,6 | 55,2 | 32,4 | 101,3 | 101,9 |
| Carangidés | | | 2,5 | | 2,1 | | 4,6 | 4,6 |
| Carpe rouge | | | 1,1 | - | ,1 | | 1,2 | 1,2 |
| Congrès-Murènes | | | 4,5 | | 3,9 | 1,0 | 9,4 | 9,4 |
| Courbine | | | 3,6 | ,1 | 7,3 | 66,2 | 77,2 | 77,5 |
| Crabe | | | | | 1,5 | ,8 | 2,4 | 2,4 |
| Crevette blanche | | | 4,2 | ,1 | 21,0 | 200,2 | 225,5 | 225,6 |
| Crevette prof. | | ,1 | ,4 | | 1,0 | 4,4 | 5,9 | 5,9 |
| Dorade grise | | ,2 | 51,6 | 2,3 | 9,5 | ,3 | 61,9 | 64,2 |
| Dorade roses | | 17,8 | 151,2 | 4,4 | 85,1 | 1,4 | 255,8 | 260,2 |
| Langoustes | | | 3,4 | ,3 | 4,7 | 1,9 | 10,0 | 10,3 |
| Mâchoirons | | | 1,7 | ,3 | 21,7 | 13,1 | 36,6 | 36,9 |
| Mérous | | ,2 | 18,0 | 6,1 | 18,0 | 1,3 | 37,5 | 43,6 |
| Pageot | 5,4 | 20,5 | 268,5 | 13,5 | 82,0 | 4,3 | 380,8 | 394,3 |
| Raies | | | ,1 | | | - | ,1 | ,1 |
| Requins divers | | | 2,6 | | 3 | | 3,0 | 3,0 |
| Rouget | | | 205,5 | 10,3 | 106,0 | 5,6 | 317,4 | 327,7 |
| St. Pierre | | | ,5 | | ,2 | | ,7 | ,7 |
| Seiche | | ,5 | 294,0 | 5,9 | 69,6 | 123,5 | 488,0 | 493,9 |
| Soles langues | | | 268,3 | 2,7 | 57,3 | 194,8 | 520,7 | 523,4 |
| Sole de roche | | | 4,8 | | | | 4,7 | 4,7 |
| Sompatt | | | 21,0 | ,1 | 32,9 | 1,8 | 55,7 | 55,8 |
| Thiekem | | | 8,7 | ,3 | 83,4 | 42,8 | 135,0 | 135,3 |
| Thiof | | 2,0 | 125,7 | 10,5 | 118,8 | 37,3 | 284,1 | 294,6 |
| Turbot | | | ,1 | | | | ,1 | ,1 |
| Divers | 3,3 | 20,9 | 667,3 | 29,7 | 329,7 | 160,1 | 1 181,9 | 1 211,6 |
| Poulpes | | | 45,8 | | ,9 | | 46,8 | 46,8 |
| Chirurgien | | | ,2 | - | | | ,2 | ,2 |
| TOTAL | 9,9 | 64,8 | 2 181,7 | 88,6 | 1 119,5 | 916,5 | 4 290,7 | 4 382,6 (2) |

(1) : De janvier à avril les données proviennent des armateurs,

(2) : 1,5 tonnes proviennent de zones non identifiées.

TABLEAU VIII.- : Prises (tonnes) par espèce et par zone des bateaux italiens et grecs en 1983

| ESPECES | Z O N E S | | | | | | | TOUTES ZONES |
|-----------------|------------|-------------|--------------|--------------|--------------|--------------|----------------|-------------------|
| | 552 | 553 | 441 | 442 | 331 | 332 | SENEGAL | |
| Badèche | | | ,6 | ,1 | ,5 | ,1 | 1,2 | 1,3 |
| Brochet | | | 1,0 | ,1 | ,6 | 8,0 | 9,7 | 9,8 |
| Brotule | ,1 | 1,8 | | | 35,3 | 36,5 | 73,9 | 73,9 |
| Calmar | | | 5,7 | ,4 | 3,6 | 9,2 | 18,6 | 19,0 |
| Capitaines | | | 2,8 | ,4 | 11,5 | 54,1 | 68,5 | 68,9 |
| Carangidés | | | ,9 | | 2,1 | - | 3,0 | 3,0 |
| Carpe rouge | | | ,1 | - | 1,5 | | 1,6 | 1,6 |
| Congrès-Murènes | | | | - | 1,0 | 28,9 | 29,9 | 29,9 |
| Courbine | | | ,1 | ,3 | 3,6 | 11,4 | 15,3 | 15,6 |
| Crabe | | | | - | ,3 | 1,9 | 2,2 | 2,2 |
| Crevette blan. | | | 8,9 | | 71,7 | 200,9 | 281,4 | 281,4 |
| Crevette prof. | | | | | ,5 | 13,8 | 14,2 | 14,2 |
| Dorade grise | | | 46,5 | 6,0 | 4,3 | | 51,0 | 57,0 |
| Dorade rose | 2,1 | 6,0 | 114,3 | 45,3 | 83,0 | 1,9 | 207,6 | 252,9 |
| Langoustes | | | 1,0 | ,8 | 10,4 | 8,9 | 20,4 | 21,2 |
| Mâchoirons | | | ,7 | | 5,7 | 12,4 | 18,8 | 18,8 |
| Merlu | | 2,4 | | | ,1 | 7,2 | 9,7 | 9,7 |
| Mérous | | ,9 | 7,6 | ,7 | 14,2 | ,8 | 23,7 | 24,4 |
| Pageot | | 3,5 | 162,9 | 13,4 | 87,9 | 2,9 | 257,3 | 270,7 |
| Disque | | | | | ,3 | | 13 | ,3 |
| Requins divers | | | 1,9 | ,1 | 7,1 | 29,7 | 38,7 | 38,7 |
| Rouget | | | 184,7 | 30,5 | 63,7 | 2,5 | 251,0 | 281,5 |
| Seiche | | | 59,6 | 18,4 | 69,3 | 39,2 | 168,4 | 186,8 |
| Soles langues | | | 9,9 | ,7 | 112,9 | 77,1 | 200,0 | 200,7 |
| Soles de roche | | | 59,4 | ,8 | 9,2 | 131,3 | 200,2 | 201,0 |
| Sompatt | | | 6,0 | 4,7 | 6,9 | ,8 | 13,8 | 18,5 |
| Tassergal | | | | | ,1 | | ,1 | ,1 |
| Tiekem | | | 3,6 | 3,7 | 9,7 | 34,0 | 47,3 | 51,0 |
| Thiof | ,1 | ,4 | 50,5 | 22,5 | 108,0 | 32,9 | 192,1 | 214,6 |
| Divers | ,6 | 5,1 | 122,9 | 30,7 | 249,9 | 87,9 | 466,6 | 497,3 |
| Poulpes | | | - | - | ,2 | 4,5 | 4,7 | 4,7 |
| Bogues | | | - | - | ,7 | | ,7 | ,7 |
| TOTAL | 3,1 | 20,4 | 852,7 | 180,4 | 977,3 | 840,3 | 2 694,1 | 2 875,4(1) |

(1) : 900 kg proviennent de zones non identifiées.

TABLEAU TX.- : Classement des espèces les plus importantes en poids (tonnes), pour les bateaux italiens et grecs pêchant au Sénégal et dans l'ensemble des zones, en 1982 et 1983

| RANG | S E N E G A L | | | | T O U T E S Z O N E S | | | |
|------|--------------------|-------|--------------------|-------|-----------------------|-------|--------------------|-------|
| | 1 9 8 2 ESPECES | POIDS | 1 9 8 3 ESPECES | POIDS | 1 9 8 2 ESPECES | POIDS | 1 9 8 3 ESPECES | POIDS |
| 1 | Soles langues | 520,4 | Crevettes blan. | 281,4 | Soles langues | 523,4 | Rouget | 281,5 |
| 2 | Seiche | 488,0 | Pageot | 257,3 | Seiche | 493,9 | Crevette blan. | 281,4 |
| 3 | Pageot | 380,8 | Rouget | 251,0 | Pageot | 394,3 | Pageot | 270,7 |
| 4 | Rouget | 317,4 | Dorades roses | 207,6 | Rouget | 327,7 | Dorades roses | 252,9 |
| 5 | Thiof | 284,1 | Soles de roche | 200,2 | Thiof | 294,6 | Thiof | 214,6 |
| 6 | Dorades roses | 255,8 | Soles langues | 200,0 | Dorades roses | 260,2 | Soles de roche | 201,0 |
| 7 | Crevettes blan. | 225,5 | Thiof | 192,1 | Crevette blan. | 225,6 | Soles langues | 200,7 |
| 8 | Thiekem | 135,0 | Seiche | 168,4 | Thiekem | 135,3 | Seiche | 186,8 |
| 9 | Capitaines | 101,3 | Brotule | 73,9 | Capitaines | 101,9 | Brotule | 73,9 |
| 10 | Sompatt | 55,7 | Capitaines | 68,5 | Courbine | 77,5 | Capitaines | 68,9 |

TABLEAU X.- : Classement des espèces les plus importantes en poids (tonnes) pour les bateaux italiens et grecs pêchant sur la Petite Côte (zone 441) et en Casamance (zones 331 et 332), en 1982 et 1983

| RANG | Z O N E 441 | | Z O N E S 331 ET 332 | | | | | |
|------|-------------------|-------|----------------------|-------|-------------------|-------|-------------------|-------|
| | 1 9 8 2 ESPECE | POIDS | 1 9 8 3 ESPECE | POIDS | 1 9 8 2 ESPECE | POIDS | 1 9 8 3 ESPECE | POIDS |
| 1 | Seiche | 294,0 | Rouget | 184,7 | Soles langues | 252,1 | Crevette blan. | 272,6 |
| 2 | Pageot | 268,5 | Pageot | 162,9 | Crevette blan. | 221,2 | Soles langues | 190,0 |
| 3 | Soles langues | 268,3 | Dorades roses | 114,3 | Seiche | 193,1 | Thiof | 140,9 |
| 4 | Rouget | 205,5 | Seiche | 59,6 | Thiof | 156,1 | Soles de roche | 140,5 |
| 5 | Dorades roses | 151,2 | Soles de roche | 59,4 | Thiekem | 126,2 | Seiche | 108,5 |
| 6 | Thiof | 125,7 | Thiof | 50,5 | Rouget | 111,6 | Pageot | 90,8 |
| 7 | Dorades grises | 51,7 | Dorades grises | 46,5 | Capitaines | 87,6 | Dorades roses | 84,9 |
| 8 | Poulpes | 45,8 | Soles langues | 9,9 | Dorades roses | 86,5 | Brotule | 71,8 |
| 9 | Sompatt | 21,0 | Crevette blan. | 8,9 | Pageot | 86,3 | Rouget | 66,2 |
| 10 | Mérou | 18,0 | Mérou | 7,6 | Courbine | 73,5 | Capitaines | 65,6 |

TABLEAU XI.- : Prises (tonnes) par groupe zoologique et par zone pour les bateaux italiens et grecs en 1982⁽¹⁾

| G R O U P E | Z O N E S | | | | | | | | | | T O U T E S | |
|------------------------|-----------|------|--------|------|---------|------|--------|------|-------------|------|-------------|------|
| | 441 | | 442 | | 331 | | 332 | | A U T R E S | | Z O N E S | |
| | PRISES | % | PRISES | % | FRISES | % | PRISES | % | PRISES | % | PRISES | % |
| ITALIE | | | | | | | | | | | | |
| Poissons | 1 035,6 | 47,5 | 23,7 | 26,7 | 269,6 | 24,1 | 571,1 | 62,3 | - | | 1 900,0 | 43,4 |
| Céphalopodes | 261,4 | 12,0 | 5,6 | 6,3 | 19,1 | 1,7 | 129,3 | 14,1 | | | 415,4 | 9,5 |
| Crustacés | 4,8 | ,2 | ,1 | ,1 | 26,0 | 2,3 | 207,5 | 22,6 | | | 238,5 | 5,4 |
| TOTAL | 1 301,9 | | 29,4 | | 314,7 | | 907,9 | | | | 2 554,1 | |
| GRECE | | | | | | | | | | | | |
| Poissons | 795,8 | 36,5 | 58,0 | 65,5 | 747,5 | 66,8 | 8,4 | ,9 | 74,8 | 98,7 | 1 684,5 | 38,4 |
| Céphalopodes | 80,5 | 3,7 | ,8 | ,9 | 54,9 | 4,9 | ,1 | 0,0 | ,8 | 1,3 | 137,1 | 3,1 |
| Crustacés | 3,2 | ,1 | ,3 | ,3 | 2,3 | ,2 | | | | | 5,8 | ,1 |
| TOTAL | 879,7 | | 59,2 | | 804,8 | | 8,6 | ,9 | 75,8 | | 1 828,1 | |
| ITALIE ET GRECE | | | | | | | | | | | | |
| Poissons | 1 831,4 | 83,9 | 81,7 | 92,2 | 1 017,1 | 90,9 | 579,5 | 63,2 | 74,8 | 98,7 | 3 584,5 | 81,8 |
| Céphalopodes | 341,9 | 15,7 | 6,4 | 7,2 | 74,1 | 6,6 | 129,4 | 14,1 | ,8 | 1,3 | 552,5 | 12,6 |
| Crustacés | 8,0 | ,4 | ,4 | ,5 | 28,3 | 2,5 | 207,5 | 22,6 | 0,0 | | 244,3 | 5,6 |
| TOTAL | 2 181,6 | | 88,6 | | 1 119,5 | | 916,5 | | 75,8 | | 4 382,2 | |
| % DE TOUTES ZONES | 49,8 | | 2,0 | | 25,5 | | 20,9 | | 1,7 | | 100,0 | |

(1) : Les données des armateurs, de janvier à avril, ne sont pas incluses car la composition spécifique des prises est inexistante. Les prises totales en 1982 sont de 5182,2 tonnes.

TABLEAU XII.- : Prises (tonnes) par groupe zoologique et par zone pour les bateaux italiens et grecs en 1983

| GROUPE | 441 | | 442 | | Z O N E S | | | | A U T R E S | | T O U T E S | | |
|------------------------|--------|------|--------|------|-----------|------|-------|------|-------------|-------|-------------|---------|------|
| | PRISES | % | PRISES | % | 331 | % | 332 | % | PRISES | % | Z O N E S | PRISES | |
| ITALIE | | | | | | | | | | | | | |
| Poissons | 140,6 | 16,5 | - | | 193,0 | 19,7 | 545,8 | 65,0 | | | | 879,6 | 30,6 |
| Céphalopodes | 7,3 | ,9 | | | 5,7 | ,6 | 49,7 | 5,9 | | | | 62,7 | 2,2 |
| Crustacés | 9,0 | 1,1 | | | 74,6 | 7,6 | 225,2 | 26,8 | | | | 308,8 | 10,7 |
| TOTAL | 157,0 | | | | 273,4 | | 820,7 | | | | | 1 251,3 | |
| GRECE | | | | | | | | | | | | | |
| Poissons | 636,7 | 74,7 | 160,7 | 89,0 | 628,1 | 64,3 | 15,8 | 1,9 | 24,2 | 100,0 | 1 | 465,3 | 50,9 |
| Céphalopodes | 58,0 | 6,8 | 18,9 | 10,5 | 67,3 | 6,9 | 3,3 | ,4 | | | | 147,6 | 5,1 |
| Crustacés | ,9 | ,1 | ,8 | ,4 | 8,3 | ,8 | ,3 | 0,0 | | | | 10,3 | ,3 |
| TOTAL | 695,7 | | 180,5 | | 703,9 | | 19,5 | | | | 1 | 623,7 | |
| ITALIE ET GRECE | | | | | | | | | | | | | |
| Poissons | 777,3 | 91,2 | 160,7 | 89,0 | 821,1 | 84,0 | 561,6 | 66,8 | 24,2 | 100,0 | 2 | 344,9 | 81,5 |
| Céphalopodes | 65,3 | 7,7 | 18,9 | 10,5 | 73,0 | 7,5 | 53,0 | 6,3 | | | | 210,3 | 7,3 |
| Crustacés | | 1,2 | ,8 | ,4 | 82,9 | 8,5 | 225,5 | 26,8 | | | | 319,1 | 11,1 |
| TOTAL | 852,5 | | 180,5 | | 977,3 | | 840,2 | | 24,2 | | 2 | 875,4 | |
| * DE TOUTES ZONES | 29,6 | | 6,3 | | 40,0 | | 29,2 | | ,8 | | | 100,0 | |

TABLEAU XI II, - : Prises (tonnes) par groupe zoologique et par type de pêche pour les bateaux italiens et grecs en 1982 et 1983

| G R O U P E | CREVETTIERS ITALIENS | | POISSONNIERS ITALIENS | | POISSONNIERS GRECS | | POISSONNIER,-: ITALIENS ET GRECS | | TOUS TYPES DE PECHE TOUS PAYS | |
|-----------------------|-------------------------|------|--------------------------|------|-----------------------|------|-------------------------------------|------|----------------------------------|------|
| | Prises | % | Prises | % | Prises | % | Prises | % | Prises | % |
| 1982 | | | | | | | | | | |
| Poissons (1) | 414,0 | 66,2 | 1 486,0 | 77,0 | 1 684,9 | 92,2 | 3 170,9 | 84,4 | 3 584,9 | 81,8 |
| Céphalopodes | 49,5 | 7,9 | 365,9 | 19,0 | 137,4 | 7,5 | 503,3 | 13,4 | 552,8 | 12,6 |
| Crustacés | 161,9 | 25,9 | 76,6 | 4,0 | 5,9 | ,3 | 82,6 | 2,2 | 244,5 | 5,6 |
| TOTAL | 625,6 | | 1 928,7 | | 1 828,3 | | 3 756,8 | | 4 382,6 | |
| 1983 | | | | | | | | | | |
| Poissons ¹ | 585,3 | 68,7 | 294,3 | 73,8 | 1 465,6 | 90,2 | 1 759,9 | 87,0 | 2 345,2 | 81,6 |
| Céphalopodes | 22,9 | 2,7 | 40,0 | 10,0 | 147,8 | 9,1 | 187,8 | 9,3 | 210,6 | 7,3 |
| Crustacés | 244,2 | 28,6 | 64,6 | 16,2 | 10,5 | ,6 | 75,1 | 3,7 | 319,3 | 11,1 |
| TOTAL | 852,4 | | 399,0 | | 1 624,0 | | 2 022,8 | | 2 875,4 | |

(1) : Les espèces classées "divers" sont regroupées dans les poissons,

TABLEAU XIV.- : Prises (tonnes) pr zone en fonction de la profondeur, des bateaux italiens et grecs en 1982⁽¹⁾

3
4

| Z O N E S | T R A T E S D E P R O F O N D E U R (m) | | | | | | |
|------------------------|---|--------|-------|--------|---------|---------|------|
| | 0-10 | 1-40 | 41-80 | 81-120 | 121-160 | 161-200 | +200 |
| ITALIE | | | | | | | |
| 441 | - | 1272,0 | 29,9 | | | | |
| 442 | - | 29,4 | - | | | | |
| 331 | - | 253,4 | 61,3 | | | | |
| 332 | 5,5 | 460,3 | 442,1 | | | | |
| TOTAL | 5,5 | 2015,1 | 533,5 | | | | |
| GRECE | | | | | | | |
| 552 | - | - | - | 9,6 | | - | - |
| 553 | - | - | 13,0 | 44,9 | 6,8 | - | - |
| 554 | - | ,7 | - | - | - | ,7 | - |
| 441 | - | 584,7 | 221,0 | 3,0 | 37,8 | 18,2 | 14,8 |
| 442 | - | 58,0 | ,4 | ,7 | - | - | - |
| 331 | - | 677,1 | 58,8 | - | 41,3 | 24,4 | 2,3 |
| 332 | ,5 | 8,6 | - | - | - | - | - |
| TOTAL | ,5 | 1329,1 | 293,2 | 58,2 | 85,9 | 43,3 | 17,1 |
| ITALIE ET GRECE | | | | | | | |
| TOTAL | 6,0 | 3344,2 | 826,7 | 58,2 | 85,9 | 43,3 | 17,1 |
| POURCENTAGE | 0,2 | 76,3 | 28,8 | 2,0 | 3,0 | 1,5 | 0,6 |

(1) : Les données des armateurs, de janvier à avril, n'ont pu être utilisées.

TABLEAU XV. - ; Prises (tonnes) par zone en fonction de la profondeur, des bateaux italiens et grecs en 1983

| Z O N E S | S T R A T E S D E P R O F O N D E U R (m) | | | | | | |
|------------------------|---|---------|-------|--------|---------|---------|-------|
| | 0- 10 | 11-40 | 41-80 | 81-120 | 121-160 | 161-200 | + 200 |
| ITALIE | | | | | | | |
| 441 | - | 157,0 | - | - | | | |
| 442 | - | | | | | | |
| 331 | - | 134,8 | 92,7 | | 45,8 | | |
| 332 | 3,0 | 460,1 | 301,2 | 56,4 | | | |
| TOTAL | 3,0 | 751,9 | 394,1 | 56,4 | 45,8 | | |
| GRECE | | | | | | | |
| 552 | - | - | 2,4 | ,6 | | | |
| 553 | - | - | 3,8 | 4,1 | 12,5 | | |
| 554 | - | | | | - | | |
| 441 | ,6 | 403,1 | 275,8 | 3,9 | 12,2 | | |
| 442 | - | 118,9 | 42,2 | 19,2 | - | | |
| 331 | - | 581,5 | 120,6 | 1,6 | - | | |
| 332 | - | 17,3 | 2,1 | | - | | |
| TOTAL | ,6 | 1 121,2 | 446,9 | 8,6 | 45,5 | | ,3 |
| ITALIE ET GRECE | | | | | | | |
| TOTAL | 3,6 | 1 873,1 | 841,0 | 65,0 | 91,3 | | ,3 |
| POURCENTAGE | 0,1 | 65,2 | 19,2 | 1,5 | 2,1 | | 0,0 |

TABLEAU XVI.- : Prises (tonnes) par espèce en fonction de la profondeur, des bateaux italiens et grecs en 1982⁽¹⁾

| E S P E C E S | S T R A T E S D E P R O F O N D E U R (m) | | | | | | | TOTAL |
|-----------------|---|----------------|--------------|-------------|-------------|-------------|-------------|----------------|
| | 0-10 | 11-40 | 41-80 | 81-120 | 121-160 | 161-200 | +200 | |
| Badèche | | 1,8 | 1,9 | | | | | 3,9 |
| Brochet | | 7,0 | | | | | | 7,1 |
| Brotule | | 1,3 | 15,5 | 1,8 | ,3 | | | 19,3 |
| Calmar | | 6,2 | 5,3 | | | | | 11,6 |
| Capitaines | | 88,7 | 12,8 | | | | | 101,7 |
| Carangidés | | 3,1 | 1,4 | | | | | 4,6 |
| Carpe rouge | | ,1 | 1,0 | | | | | 1,1 |
| Congrés-Murènes | | 8,4 | ,8 | | | | | 9,4 |
| Courbine | ,1 | 54,6 | 20,5 | | ,8 | ,8 | | 77,1 |
| Crabe | | 2,2 | | | | | | 2,3 |
| Crevette blan. | | 86,3 | 139,0 | | | | | 225,5 |
| Crevette prof. | | 3,7 | 2,1 | | | | | 5,8 |
| Dorade grise | | 44,2 | 17,2 | | 1,1 | ,4 | ,4 | 64,0 |
| Dorades roses | ,1 | 176,2 | 52,3 | 11,1 | 12,8 | 3,9 | 2,6 | 259,8 |
| Langoustes | | 5,4 | 4,8 | | | | | 10,3 |
| Mâchoirons | ,1 | 28,8 | 7,5 | | | | | 36,8 |
| Mérous | | 35,4 | 6,3 | | ,4 | ,5 | | 43,5 |
| Pageot | | 254,5 | 89,1 | 22,9 | 15,6 | 4,6 | 6,6 | 394,0 |
| Raies | | ,1 | | | | | | ,1 |
| Requins divers | | 2,3 | ,4 | | | | | 2,8 |
| Rouget | ,1 | 270,7 | 43,1 | ,5 | 7,5 | 3,5 | 1,1 | 327,3 |
| St-Pierre | | ,4 | ,1 | | | | | ,5 |
| Seiche | 3,6 | 436,8 | 36,8 | 1,3 | 8,6 | 5,1 | ,8 | 493,7 |
| Soles langues | 1,2 | 398,4 | 116,7 | ,1 | 3,1 | 2,6 | ,3 | 523,0 |
| Soles de roche | | 3,1 | 1,6 | | | | | 4,7 |
| Sompatt | | 47,2 | 3,8 | | 3,2 | 1,1 | | 55,7 |
| Thiekem | ,1 | 111,1 | 19,2 | | 1,6 | 2,6 | | 135,1 |
| Thiof | ,1 | 221,7 | 56,7 | 1,8 | 8,5 | 3,6 | ,9 | 294,3 |
| Turbot | | ,1 | | | | | | ,1 |
| Divers | | 989,4 | 165,2 | 17,3 | 21,2 | 13,6 | 3,5 | 1 211,1 |
| Poulpes | | 46,8 | | | | | | 46,8 |
| Chirurgien | | | - | | | | - | ,2 |
| TOTAL | 6,0 | 3 344,2 | 826,7 | 58,2 | 85,9 | 43,3 | 17,1 | 4 382,2 |

(1): Les données des armateurs, de janvier à avril, n'ont pu être utilisées.

TABLEAU XVII.- : Prises (tonnes) par espèces en fonction de la profondeur, des bateaux italiens et grecs en 1983

| E S P E C E S | S T R A T E S D E P R O F O N D E U R S (M) | | | | | | TOTAL |
|-----------------|---|----------------|--------------|-------------|-------------|-----------|----------------|
| | 0-10 | 11-40 | 41-80 | 121-160 | 161-200 | +200 | |
| Badèche | | ,6 | ,5 | | | | 1,3 |
| Brochet | | 8,9 | ,5 | | | | 9,7 |
| Brotule | | 23,0 | 26,7 | 15,0 | 8,7 | | 73,7 |
| Calmar | | 15,0 | 3,7 | | | | 18,9 |
| Capitaines | | 62,8 | 5,7 | | | | 68,6 |
| Carangidés | | 2,0 | ,8 | | | | 2,9 |
| Carpe rouge | | 1,4 | ,1 | | | | 1,5 |
| Congrés-Murènes | | 24,2 | 5,7 | | | | 29,9 |
| Courbine | | 5,1 | 8,6 | ,9 | ,4 | | 15,4 |
| Crabe | | 2,2 | | | | | 2,2 |
| Crevette blan. | ,1 | 178,2 | 98,1 | 2,4 | 2,4 | | 281,5 |
| Crevette prof. | | 1,8 | 10,0 | 2,3 | | | 14,3 |
| Dorade grise | | 37,4 | 16,7 | | 2,5 | | 56,7 |
| Dorades roses | | 165,3 | 72,9 | 3,2 | 10,3 | ,1 | 252,6 |
| Langoustes | | 19,0 | 1,9 | | | | 20,9 |
| Mâchoirons | | 12,2 | 6,4 | ,1 | | | 18,8 |
| Merlu | | 7,1 | ,1 | | 2,4 | | 9,7 |
| Mérus | | 17,2 | 5,9 | ,1 | ,7 | | 24,2 |
| Pageot | ,3 | 166,2 | 97,6 | 1,5 | 4,3 | | 270,4 |
| Disque | | ,3 | | | | | ,3 |
| Requins divers | | 30,2 | 8,3 | | | | 38,8 |
| Rouget | ,2 | 208,1 | 64,3 | 1,3 | 6,4 | | 281,1 |
| Seiche | ,8 | 138,0 | 41,3 | ,6 | 5,0 | | 186,5 |
| Soles langues | ,1 | 91,6 | 65,2 | 7,1 | 36,1 | | 200,5 |
| Soles de roche | 1,4 | 98,0 | 79,4 | 21,3 | | | 200,5 |
| Sompatt | | 15,9 | 2,1 | | | | 18,3 |
| Tassergal | | | ,1 | | | | ,1 |
| Thiekem | ,1 | 46,0 | 4,6 | | | | 50,9 |
| Thiof | | 146,3 | 63,1 | 1,3 | 2,8 | | 214,3 |
| Divers | | 339,8 | 142,3 | 6,6 | 7,3 | | 497,1 |
| Poulpes | ,2 | 2,1 | 2,5 | | | | 4,7 |
| Bogues | | | ,7 | | | | ,7 |
| TOTAL | 3,6 | 1 873,1 | 841,0 | 65,0 | 91,3 | ,3 | 2 875,0 |

TABLEAU XVIII.- : Prises mensuelles rejetées (tonnes) par zone par les bateaux italiens et grecs en 1982(1)

| MOIS | 552 | 553 | 554 | 441 | 442 | 331 | 332 | AUTRES | REJETS TOTAUX | % DES PRISES TOTALES |
|-------------------------|------|------|------|---------|------|---------|---------|--------|------------------|----------------------------|
| JANVIER | | | | | | | | | | |
| FEVRIER | | | | | | ,4 | | | ,4 | 44,4 |
| MARS | | | | | | | | | | |
| AVRIL | | | | | | | | | | |
| MAI | | | | 58,4 | 9,6 | 302,0 | 628,8 | | 998,8 | 70,1 |
| JUIN | | ,1 | | 1 357,0 | 43,9 | 343,5 | 826,1 | | 2 570,5 | 71,6 |
| JUILLET | | | | 385,1 | ,6 | 35,8 | 329,3 | ,6 | 751,4 | 48,6 |
| AOUT | | | 1,0 | 396,0 | ,4 | 363,5 | 392,8 | | 1 153,7 | 65,2 |
| SEPTEMBRE | | | | 234,1 | | 411,1 | 53,8 | | 699,0 | 61,6 |
| OCTOBRE | | | 3,2 | 221,6 | ,1 | 190,0 | | | 414,9 | 49,2 |
| NOVEMBRE | | | | 182,3 | | 60,2 | 17,1 | | 259,6 | 49,3 |
| DECEMBRE | 3,6 | 62,6 | | 105,8 | 1,8 | 93,2 | 132,9 | | 399,9 | 50,5 |
| CREVETTIERS | | | | 52,7 | | 140,5 | 1 512,3 | | 1 706,1 | 73,2 |
| POISSONNIERS | 3,6 | 62,7 | 4,2 | 2 887,8 | 56,4 | 1 659,4 | 868,5 | | 5 542,6 | 59,6 |
| REJETS TOTAUX | 3,6 | 62,7 | 4,2 | 2 940,3 | 56,4 | 1 749,3 | 2 380,8 | ,6 | 7 247,9 | 62,3 |
| % DES PRISES TOTALES | 27,2 | 49,2 | 73,7 | 57,4 | 38,9 | 61,6 | 72,2 | ,8 | | |

(1): Les données des armateurs, de janvier à avril, n'ont pu être utilisées.

TABLEAU XIX.- : Prises mensuelles rejetées (tonnes) par zone pour les bateaux italiens et grecs en 1983

| MOIS | 552 | 553 | 554 | 441 | 442 | 331 | 332 | AUTRES | REJETS TOTAUX | % DES PRI- SES TOTALES |
|-------------------------|------|------|-----|-------|-------|---------|---------|--------|------------------|---------------------------|
| JANVIER | | 11,4 | | 26,4 | | 32,7 | 141,8 | ,6 | 212,9 | 60,7 |
| FEVRIER | | | | 30,3 | | 39,7 | ,3 | | 70,3 | 41,3 |
| MARS | | | | 40,3 | ,6 | 55,3 | - | | 96,2 | 41,2 |
| AVRIL | | | | 4,3 | | 116,8 | 4,4 | | 125,5 | 40,5 |
| MAI | | | | 10,9 | | 356,1 | 4,6 | | 371,6 | 63,4 |
| JUIN | | | | 96,2 | 3,9 | 213,4 | 239,0 | | 552,5 | 59,1 |
| JUILLET | | | | 126,4 | 8,8 | 78,5 | 255,0 | | 469,3 | 50,9 |
| AOUT | | | | 155,2 | 41,9 | 45,9 | 502,1 | | 745,1 | 59,3 |
| SEPTEMBRE | | | | 73,3 | 17,4 | 49,2 | 554,2 | | 694,1 | 62,8 |
| OCTOBRE | | | | 35,5 | 66,6 | 67,7 | 115,5 | | 285,3 | 55,0 |
| NOVEMBRE | 10,4 | 17,4 | | 29,1 | 8,7 | 10,6 | 7,1 | | 83,3 | 54,9 |
| DECEMBRE | | | | 8,0 | | 3,4 | | | 11,4 | 21,0 |
| CREVETTIERS | | | | 7,5 | | 488,5 | 1 421,4 | | 1 917,4 | 69,6 |
| POISSONNIERS | | | | 628,4 | 147,9 | 580,9 | 402,6 | 1,2 | 1 800,2 | 47,1 |
| REJETS TOTAUX | 19,0 | 38,4 | | 635,9 | 147,9 | 1 069,3 | 1 824,0 | 1,2 | 3 717,5 | |
| % DES PRISES TOTALES | | | | 42,7 | 45,0 | 52,2 | 68,5 | 54,5 | | 56,4 (58,1) (1) |

(1) : Taux de rejet pour. la période de mai à décembre.

TABLEAU XX.- : Effort mensuel. (jours de pêche) des bateaux italiens et grecs de 1979 à 1983

| MOIS | 1979 | 1980 | 1981 | 1982 | 1983 |
|-----------|-------|---------|---------|---------|---------|
| JANVIER | | 22,6 | 18,2 | 18,0 | 38,0 |
| FEVRIER | | 43,1 | 34,1 | 57,9 | 31,0 |
| MARS | | 40,0 | 41,6 | 111,0 | 41,6 |
| AVRIL | | 30,8 | 93,0 | 64,9 | 46,8 |
| MAI | | 180,9 | 219,7 | 122,3 | 46,9 |
| JUIN | | 228,6 | 176,0 | 269,5 | 119,9 |
| JUILLET | 24,1 | 279,9 | 190,2 | 220,5 | 165,3 |
| AOUT | 132,0 | 230,0 | 196,4 | 192,4 | 179,9 |
| SEPTEMBRE | 145,5 | 90,4 | 164,0 | 125,8 | 160,7 |
| OCTOBRE | 81,7 | 92,8 | 97,6 | 110,1 | 121,3 |
| NOVEMBRE | 71,2 | 56,3 | 100,4 | 85,7 | 35,4 |
| DECEMBRE | | 5,7 | 79,0 | 100,4 | 16,9 |
| TOTAL | 454,3 | 1 301,2 | 1 410,9 | 1 478,5 | 1 003,8 |

TABLEAU XXI.- : Effort mensuel (jours de pêche) par type de pêche des bateaux italiens et grecs en 1982 (1)

| MOIS | CREVETTES ITALIENS | POISSONNIERS ITALIENS | POISSONNIERS GRECS | TOTAL |
|--------------|--------------------|-----------------------|--------------------|----------------|
| JANVIER | | - | 18,0 | 18,0 |
| FEVRIER | | 11,0 | 46,8 | 57,7 |
| MARS | | 24,0 | 87,0 | 111,0 |
| AVRIL | | 29,6 | 35,3 | 64,9 |
| MAI | 22,2 | 48,9 | 51,2 | 122,3 |
| JUIN | 54,9 | 139,1 | 75,5 | 269,5 |
| JUILLET | 65,0 | 93,2 | 62,3 | 220,5 |
| AOUT | 89,6 | 44,2 | 58,6 | 192,4 |
| SEPTEMBRE | 36,1 | 15,8 | 73,9 | 125,8 |
| OCTOBRE | - | 21,0 | 89,1 | 110,1 |
| NOVEMBRE | - | 3,1 | 82,6 | 85,7 |
| DECEMBRE | - | 22,0 | 78,4 | 100,4 |
| TOTAL | 267,8 | 451,9 | 758,7 | 1 478,5 |

(1) : De janvier à avril les données proviennent des armateurs.

TABLEAU XXII.- : Effort mensuel (jours de pêche) par type de pêche des bateaux italiens et grecs en 1983

| MOIS | CREVETTIERS ITALIENS | POISSONNIERS ITALIENS | POISSONNIERS GRECS | TOTAL |
|--------------|----------------------|-----------------------|--------------------|----------------|
| JANVIER | | 12,2 | 25,8 | 38,0 |
| FEVRIER | | | 31,0 | 31,0 |
| MARS | | | 41,6 | 41,6 |
| AVRIL | | | 46,8 | 46,8 |
| MAI | 15,4 | | 31,5 | 46,9 |
| JUIN | 48,5 | 6,3 | 65,1 | 119,9 |
| JUILLET | 86,1 | 31,4 | 47,8 | 165,3 |
| AOUT | 77,6 | 29,1 | 73,2 | 179,9 |
| SEPTEMBRE | 53,1 | 45,1 | 62,5 | 160,7 |
| OCTOBRE | 11,6 | 23,0 | 86,7 | 121,3 |
| NOVEMBRE | | 3,4 | 32,0 | 35,4 |
| DECEMBRE | | | 16,9 | 16,9 |
| TOTAL | 292,4 | 150,5 | 560,9 | 1 003,8 |

TABLEAU XXIII.- : Effort mensuel normalisé en fonction de la puissance (jp x 1 000 cv) pour les bateaux italiens et grecs de 1979 à 1983⁽¹⁾

| MOIS | 1979 | 1980 | 1981 | 1982 ⁽²⁾ | 1983 |
|-----------|-------|---------|---------|---------------------|-------|
| JANVIER | | 20,8 | 20,9 | 14,4 | 32,4 |
| FEVRIER | | 40,8 | 42,9 | 69,9 | 25,9 |
| MARS | | 37,5 | 58,2 | 139,2 | 32,8 |
| AVRIL | | 39,0 | 116,3 | 100,3 | 37,2 |
| MAI | | 338,9 | 264,0 | 152,8 | 38,0 |
| JUIN | | 449,7 | 197,2 | 360,1 | 109,5 |
| JUILLET | 54,6 | 567,5 | 221,6 | 304,0 | 146,4 |
| AOUT | 323,2 | 443,2 | 224,2 | 253,0 | 151,4 |
| SEPTEMBRE | 307,3 | 149,4 | 161,0 | 154,7 | 142,1 |
| OCTOBRE? | 131,0 | 108,4 | 91,6 | 115,6 | 91,9 |
| NOVEMBRE | 90,4 | 69,0 | 108,1 | 65,9 | 24,3 |
| DECEMBRE | | 7,5 | 73,7 | 74,5 | 10,0 |
| TOTAL | 905,9 | 2 271,8 | 1 579,7 | 1 804,4 | 842,1 |

(1) : En 1979 et 1980 on ne trouve que des bateaux italiens ; en 1981, 1982 et 1983 il y a des italiens et des grecs

(2) : De janvier à avril les données proviennent des armateurs.

Tableau XXIV.- : Effort mensuel normalisé en fonction du tonnage (Y.P.x1000TJD) pour les bateaux italiens et grecs de 1979 à 1983⁽¹⁾

| MOIS | 1979 | 1980 | 1981 | 1982 | 1983 |
|--------------|--------------|----------------|--------------|--------------|--------------|
| JANVIER | | 9,1 | 8,9 | 6,1 | 9,3 |
| FEVRIER | | 17,0 | 16,1 | 30,4 | 10,8 |
| MARS | | 15,9 | 18,9 | 62,2 | 14,0 |
| AVRIL | | 16,3 | 49,3 | 42,8 | 15,9 |
| MAI | | 157,9 | 111,5 | 67,6 | 17,9 |
| JUIN | | 223,7 | 82,8 | 170,8 | 48,2 |
| JUILLET | 21,7 | 274,9 | 92,1 | 154,9 | 63,8 |
| AOUT | 110,6 | 229,7 | 94,5 | 116,0 | 64,3 |
| SEPTEMBRE | 135,0 | 78,0 | 71,9 | 65,9 | 38,8 |
| OCTOBRE | 59,5 | 39,0 | 41,1 | 49,7 | 34,1 |
| NOVEMBRE | 39,5 | 22,7 | 46,4 | 29,3 | 10,2 |
| DECEMBRE | | 2,8 | 35,8 | 33,3 | 5,0 |
| TOTAL | 401,7 | 1 086,7 | 669,3 | 829,0 | 332,4 |

(1) : Les bateaux grecs sont présents en 1981, 1982 et 1983 seulement.

TABLEAU XXV.- : Rendements mensuels (t/jp) des crevettiers et des poissonniers pour les prises conservées et totales en 1982 et 1983

| TYPE DE PECHE | JAN. | FEV. | MARS | AVR. | MAI | JUIN | JUIL. | AOUT | SEPT. | OCT. | NOV. | DEC. | MOYENNE ANNUELLE |
|-----------------------------|------|------|------|------|------|------|-------|------|-------|------|------|------|------------------|
| <u>I. PRISES CONSERVEES</u> | | | | | | | | | | | | | |
| Crevettiers italiens 1982 | | | | | 3,1 | 3,3 | 2,1 | 1,8 | 2,0 | | | | 2,3 |
| Crevettiers italiens 1983 | | | | | 5,4 | 3,7 | 2,7 | 2,8 | 2,8 | 0,1 | - | - | 3,0 |
| Poissonniers italiens1982 | | | | | 4,6 | 4,4 | 5,0 | 6,1 | 6,6 | 7,9 | 2,3 | 5,0 | 5,1 |
| Poissonniers italiens1983 | 3,9 | - | - | - | - | 2,3 | 3,5 | 3,4 | 1,9 | 1,6 | 2,1 | - | 2,7 |
| Poissonniers grecs 1982 | | 4,5 | - | - | 5,5 | 3,2 | 3,1 | 3,1 | 3,5 | 2,9 | 3,1 | 3,6 | 3,3 |
| Poissonniers grecs 1983 | 3,5 | 3,2 | 3,3 | 3,9 | 4,2 | 2,9 | 2,4 | 2,7 | 2,9 | 2,2 | 1,9 | 2,5 | 2,9 |
| <u>II. PRISES TOTALES</u> | | | | | | | | | | | | | |
| Crevettiers italiens 1982 | | | | | 18,1 | 11,7 | 6,5 | 7,1 | 6,5 | - | - | | 8,7 |
| Crevettiers italiens 1983 | | | | | 24,5 | 9,0 | 5,9 | 9,5 | 12,0 | - | - | | 9,5 |
| Poissonniers italiens1982 | | | | | 21,0 | 25,3 | 9,2 | 11,5 | 13,7 | 13,1 | 7,9 | 11,1 | 17,2 |
| Poissonniers italiens1983 | 15,5 | - | - | - | - | 12,5 | 6,5 | 5,4 | 4,1 | 3,2 | 4,2 | | 6,0 |
| Poissonniers grecs 1982 | | 8,0 | - | - | 8,4 | 5,5 | 4,3 | 10,7 | 9,3 | 6,4 | 6,1 | 7,0 | 7,0 |
| Poissonniers grecs 1983 | 6,2 | 5,5 | 5,6 | 6,6 | 6,6 | 6,5 | 4,4 | 5,0 | 4,6 | 4,2 | 4,3 | 3,2 | 6,8 |

TABLEAU XXVI.- : Efforts et rendements annuels des chalutiers italiens et grecs par classe de TJB et par type de pêche pour les prises conservées et totales, en 1982 et 1983

4
E

| CLASSE DE TJB | EFFORT (jp) | | P R I S E S P A R U N I T E D ' E F F O R T (t/jp) | | | |
|---------------------|-------------|-------|--|------|----------------|------|
| | 1982 | 1983 | Prises conservées | | Prises totales | |
| | | | 1982 | 1983 | 1982 | 1983 |
| <u>CREVETTIERS</u> | | | | | | |
| ITALIE 151-250 | 21,1 | - | 2,1 | - | 9,0 | - |
| 351-500 | 191,5 | 210,0 | 2,5 | 2,5 | 9,6 | 7,6 |
| 601-800 | 55,0 | 82,4 | 2,0 | 4,0 | 7,2 | 14,3 |
| <u>POISSONNIERS</u> | | | | | | |
| GRECE 51-150 | 74,9 | 176,6 | 2,5 | 2,2 | 3,8 | 3,6 |
| ITALIE 151-250 | 76,1 | - | 4,8 | - | - | - |
| GRECE 151-250 | 38,8 | - | 3,6 | - | 6,7 | - |
| GRECE 251-350 | 95,4 | 177,7 | 2,7 | 2,8 | 7,5 | 5,9 |
| ITALIE 351-500 | 160,2 | 120,7 | 4,2 | 2,2 | 12,2 | 4,8 |
| GRECE 351-500 | 129,3 | 206,7 | 3,5 | 3,6 | 8,2 | 6,1 |
| ITALIE 601-800 | 145,5 | 128,7 | 6,1 | 4,3 | 12,0 | 10,3 |
| GRECE 601-800 | 206,0 | - | 3,8 | - | 7,4 | - |

ANNEXE 1 . . : Déclarations des captures des armateurs

NOM DU BATEAU THEODOROS M

DECLARATION DE CAPTURE

ENGINS DE PECHE UTILISES



Armement :
 Consignataire :
 N° Licence :
 Puissance :
 Jauge Brute :

AT

| | | | |
|----------------------|---------------|-------|------------------|
| CHALUTIER | TRATA | SENNE | AUTRES ENGINES |
| Type et nombre..... | Type..... | | O.DIGITRIA..... |
| Maillage du cul..... | Maillage..... | | SORCOM..... |
| Corde de dos..... | Longueur..... | | 1000...HP..... |
| Grément..... | Chute..... | | 380...K.O.X..... |

Date de sortie

RENSEIGNEMENT SUR LA PECHE

Date de retour

| Date | Zone de pêche | sonde | TEMPS de pêche | espèces pêchées | Poids |
|------------------|----------------------------|-------|----------------|-------------------|---------|
| 1er jour 15-4-81 | φ 12' 40" N = 17° 20' A | 29 | 24 ώρες | Ανδριαν. Μικροψύχ | 2500 kg |
| 29 jour 16-4-81 | I.I. | -11- | -11- >> | Ανδριαν. Μικροψύχ | 2600 kg |
| 30 jour 17-4-81 | -11- -11- | 22 | -11- >> | -11- -11- | 3289 kg |
| 40 jour 18-4-81 | -11- -11- | 22 | -11- >> | -11- -11- | 2361 kg |
| 50 jour 19-4-81 | -11- -11- | 22 | -11- >> | -11- -11- | 2024 kg |
| 60 jour 20-4-81 | -11- -11- | 22 | -11- >> | -11- -11- | 1380 kg |
| 70 jour 21-4-81 | -11- -11- | 22 | -11- >> | -11- -11- | 2262 kg |
| 80 jour 22-4-81 | -11- -11- | 29 | -11- >> | -11- -11- | 3014 kg |
| 90 jour 23-4-81 | -11- -11- | 29 | -11- >> | -11- -11- | 2420 kg |
| 100 jour 24-4-81 | -11- -11- | 20 | -11- >> | Ανδριαν. Φαρυγγ | 2300 kg |
| 110 jour 25-4-81 | φ = 12' 50" S. Δ = 17° 20' | 18 | -11- >> | Ανδριαν. Σουφιά | 1880 kg |
| 120 jour 26-4-81 | -11- -11- | 18 | -11- >> | >> >> | 2920 kg |
| 130 jour 27-4-81 | -11- -11- | 18 | -11- >> | Ανδριαν. Μικροψύ | 1400 kg |

331

ANNEXE II.- : Bordereau de capture utilisé par les observateurs embarqués sur les bateaux étrangers.

BORDEREAU DE CAPTURE (TYPE C)

DATE 08 Octobre 83. Theodoros M

| Trait de chalut. | Heure de calée (début) | Heure de virée (fin) | Position du trait | | | | Profondeur de pêche | |
|------------------|------------------------|----------------------|-------------------|---------|-----------|---------|---------------------|-----|
| | | | Latitude | | Longitude | | début | fin |
| | | | début | fin | début | fin | | |
| 1er trait | 07h00 | 09h00 | 11° 56' N | 11° 40' | 17° 30' W | 17° 30' | 40 | 44 |
| 2e " | 08h30 | 09h30 | 11° 40' | 12° 46' | " | " | 44 | " |
| 3e " | 09h00 | 12h00 | 11° 46' | 11° 58' | " | " | " | " |
| 4e " | 12h30 | 15h00 | 11° 58' | 11° 58' | " | " | " | 45 |
| 5e " | 15h00 | 19h00 | " | 12° 30' | " | " | 45 | 46 |
| 6e " | 19h00 | 23h00 | 12° 36' | " | " | " | 44 | " |
| 7e " | | | | | | | | |
| 8e " | | | | | | | | |
| 9e " | | | | | | | | |

| ESPECES | (CAPTURES TOTALES (en kg) par trait | | | | | | | | |
|-------------------------------|-------------------------------------|---------|-------------------------|-----|-----|------------|------------|----|----|
| | 1er trait | 2e | 3e | 4e | 5e | 6e | 7e | 8e | 9e |
| Crevette blanche | | | | | | | | | |
| Sole langue | | | | | | | | | |
| Capitaines | | | | | | | | | |
| Machoirons | | | | | | | | | |
| Sompatt | | | 05 | | | | | | |
| Thiokom Yawal | 25 | 25 | 25 | 25 | 25 | | | | |
| Langouste | | | | | | | | | |
| Peut-être Poisson Globe | 45 | 75 | 125 | 400 | 125 | | | | |
| Rouget | | 13 | 25 | 13 | 50 | 25 | | | |
| Pageot | | 50 | 300 | 125 | 50 | 50 | | | |
| Seiche | 45 | 53 | 30 | 4 | 18 | 30 | | | |
| Dorades roses | 25 | | 25 | 25 | 20 | 50 | | | |
| Dorades grises | | | 10 | 15 | 35 | | | | |
| Mérous | | | | 25 | | | | | |
| Bombine Bogue | | | 50 | 25 | | | | | |
| Thiof | | | 50 | 5 | 20 | 25 | | | |
| Badèche | | | 5 | 10 | 10 | | | | |
| Prochet Lutjans | | | 75 | | 5 | | | | |
| Sole de ruche | 15 | | | | | | | | |
| Divers | | | | | 200 | | | | |
| Rejets | 100 | 75 | 75 | 50 | 50 | 60 | | | |
| Especies principales rejetées | NDA 20% | NDA 50% | Rejeté par les pêcheurs | NDA | NDA | par divers | par divers | | |

Quantité traitée par chalut 205 + 216 + 220 = 676. 583 = 180

ANNEXE III.- : Bordereau utilisé pour la saisie informatique des données provenant des rapports des observateurs

C.F. D.T. / PÊCHE CHALUTIÈRE THEODORUS BORDEREAU STATICOM 2

| CODE | N° BATEAU | N° MAREE | N° COUP | T.J.B. | PUISSANCE | TYPE PECHE CONSERV. | ENGIN | MAILLE | SOURCE | JOUR | MOIS | ANNEE | HEURE | | LATITUDE | | LONGITUDE | | SONDE DEBUT | SONDE FIN | ZONE | PRISE TOTALE | | SP DOM. | Nbre sp. | Cartes suites | | | | | | | | | | |
|------|-----------|----------|---------|--------|-----------|---------------------|-------|--------|--------|------|------|-------|-------|-----|----------|-----|-----------|-----|-------------|-----------|------|--------------|---------|---------|----------|---------------|----|--|----|--|----|--|--|--|--|--|
| | | | | | | | | | | | | | Début | Fin | Debut | Fin | Debut | Fin | | | | CONSERVÉE | REJETÉE | | | | | | | | | | | | | |
| | 5 | | 10 | | 15 | | 20 | | 25 | | 30 | | 35 | | 40 | | 45 | | 50 | | 55 | | 60 | | 65 | | 70 | | 75 | | 80 | | | | | |
| 415 | 10110 | 0119 | 1511 | 27 | 52 | 26 | 104 | 34 | 118 | | | | | | | | | | | | | | | | | | | | | | | | | | | |
| 415 | 10110 | 0119 | 1512 | 27 | 52 | 26 | 104 | 34 | 118 | | | | | | | | | | | | | | | | | | | | | | | | | | | |
| 415 | 10110 | 0119 | 1513 | 27 | 52 | 26 | 104 | 34 | 118 | | | | | | | | | | | | | | | | | | | | | | | | | | | |
| 415 | 10110 | 0119 | 1514 | 27 | 52 | 26 | 104 | 34 | 118 | | | | | | | | | | | | | | | | | | | | | | | | | | | |
| 415 | 10110 | 0119 | 1515 | 27 | 52 | 26 | 104 | 34 | 118 | | | | | | | | | | | | | | | | | | | | | | | | | | | |
| 415 | 10110 | 0119 | 1516 | 27 | 52 | 26 | 104 | 34 | 118 | | | | | | | | | | | | | | | | | | | | | | | | | | | |
| 415 | 10110 | 0119 | 1517 | 27 | 52 | 26 | 104 | 34 | 118 | | | | | | | | | | | | | | | | | | | | | | | | | | | |
| 415 | 10110 | 0119 | 1518 | 27 | 52 | 26 | 104 | 34 | 118 | | | | | | | | | | | | | | | | | | | | | | | | | | | |
| 415 | 10110 | 0119 | 1519 | 27 | 52 | 26 | 104 | 34 | 118 | | | | | | | | | | | | | | | | | | | | | | | | | | | |
| 415 | 10110 | 0119 | 1520 | 27 | 52 | 26 | 104 | 34 | 118 | | | | | | | | | | | | | | | | | | | | | | | | | | | |
| 415 | 10110 | 0119 | 1521 | 27 | 52 | 26 | 104 | 34 | 118 | | | | | | | | | | | | | | | | | | | | | | | | | | | |
| 415 | 10110 | 0119 | 1522 | 27 | 52 | 26 | 104 | 34 | 118 | | | | | | | | | | | | | | | | | | | | | | | | | | | |
| 415 | 10110 | 0119 | 1523 | 27 | 52 | 26 | 104 | 34 | 118 | | | | | | | | | | | | | | | | | | | | | | | | | | | |
| 415 | 10110 | 0119 | 1524 | 27 | 52 | 26 | 104 | 34 | 118 | | | | | | | | | | | | | | | | | | | | | | | | | | | |
| 415 | 10110 | 0119 | 1525 | 27 | 52 | 26 | 104 | 34 | 118 | | | | | | | | | | | | | | | | | | | | | | | | | | | |
| 415 | 10110 | 0119 | 1526 | 27 | 52 | 26 | 104 | 34 | 118 | | | | | | | | | | | | | | | | | | | | | | | | | | | |
| 415 | 10110 | 0119 | 1527 | 27 | 52 | 26 | 104 | 34 | 118 | | | | | | | | | | | | | | | | | | | | | | | | | | | |
| 415 | 10110 | 0119 | 1528 | 27 | 52 | 26 | 104 | 34 | 118 | | | | | | | | | | | | | | | | | | | | | | | | | | | |
| 415 | 10110 | 0119 | 1529 | 27 | 52 | 26 | 104 | 34 | 118 | | | | | | | | | | | | | | | | | | | | | | | | | | | |
| 415 | 10110 | 0119 | 1530 | 27 | 52 | 26 | 104 | 34 | 118 | | | | | | | | | | | | | | | | | | | | | | | | | | | |

ANNEXE IV (SUITE)

| IDENTIFICATION | TYPES DE PRODUCTION |
|----------------|--|
| ORS4 1K | PUE stand./année/type de pêche/pays |
| " 41L | " " / " / " |
| " 41M | " " / " /pays |
| " 41N | " " / " |
| " 42A | PUE non-stand./mois/type de pêche/pays |
| " 42B | " " / " / " |
| " 42C | " " / " /pays |
| " 42D | " " / " |
| " 42K | PUE stand./mois/type de pêche/pays |
| " 42L | " " / " / " |
| " 42M | " " / " /pays |
| " 42N | " " / " |
| " 43A | PUE non-stand./année/type de pêche/zone/pays |
| " 43B | " " / " /zone/pays |
| " 43C | " " / " , " |
| " 43K | PUE stand./année/type de pêche/zone/pays |
| " 43L | " " / " /zone/pays |
| " 43M | " " / " , " |
| " 44A | PUE non stand. /année/type de pêche/cl.TJB/pays |
| " 44B | " " / " /cl. TJB/pays |
| " 44c | " " / " , " |
| " 44K | PUE stand./année/type de pêche/cl.puiss./pays |
| " 44L | " " / " /cl.puiss./pays |
| " 44M | " " / " , " |
| " 45A | PUE non stand./année/type de pêche/cl.puiss./pays |
| " 45B | " " / " /cl.puiss./pays |
| " 45C | " " / " / " |
| " 45K | PUE stand./année/type de pêche/cl.puiss./pays |
| " 45L | PUE stand./année/ cl.puiss/pays |
| " 45M | " " / " / " |
| " 46A | PUE non stand./mois/type de pêche/zone/pays |
| " 46B | " " / " /zone/pays |
| " 46C | " " / " , " |
| " 46K | PUE stand./mois/type de pêche/zone/pays |
| " 46L | " " /mois/zone/pays |
| " 46M | " " / " / " |
| " 47A | PUE non stand./mois/type de pêche/cl.TJB/pays |
| " 47K | " stand/mois/type de pêche/cl.TJB/pays |
| " 48A | PUE non stand./mois/type de pêche/cl. puiss./pays |
| " 48K | PUE stand./mois/type de pêche/cl.puiss./pays |
| " 60B | Prises/espèce/prof.(12 strates)/zone/pays |
| " 60C | " / " / " (7 strates) / " / " |
| " 71A | Prise de jour et de nuit/mois/type de pêche/pays |
| " 71B | " " / " /pays |
| " 73A | PUE non stand. de jour et de nuit/année/type de pêche/pays |
| " 73K | " stand (TJB) " " / " / " / " |
| " 73L | " stand (puiss) " " / 1, / II / " |
| " 74A | " non stand. de jour et de nuit/mois/type de pêche/pays |
| " 74K | " stand (TJB) " " / " / " / " |
| " 74L | " " (puiss) " " / " / " / " |

A N N E X E V

Prises mensuelles (tonnes) par zone de pêche des bateaux italiens et grecs en 1982 ⁽¹⁾

52

| MOIS | Z O N E S | | | | | | SENEGAL | TOUTES ZONES | |
|-------|-----------|------|-----|---------|------|---------|---------|--------------|---------|
| | 552 | 553 | 554 | 441 | 442 | 331 | | | 332 |
| JAN. | | - | - | 5,5 | - | 31,1 | - | 36,6 | 36,6 |
| FEV. | | - | - | 59,7 | - | 107,4 | - | 167,1 | 167,1 |
| MARS | | 13,8 | - | 175,9 | - | 126,4 | - | 316,1 | 316,1 |
| AVRIL | | - | - | 143,8 | - | 47,1 | - | 190,9 | 190,9 |
| MAI | | - | - | 59,7 | 53,7 | 253,4 | 137,6 | 313,1 | 504,4 |
| JUIN | | ,5 | - | 452,2 | 40,7 | 180,9 | 355,7 | 633,6 | 1 030,0 |
| JUIL. | | - | - | 540,6 | 2,2 | 85,9 | 168,5 | 626,3 | 797,0 |
| AOUT | | - | ,8 | 376,5 | ,8 | 124,5 | 113,2 | 501,8 | 615,8 |
| SEP. | | - | - | 158,1 | - | 254,5 | 23,5 | 412,6 | 436,1 |
| OCT. | | - | ,7 | 284,3 | ,5 | 142,8 | 7,3 | 427,8 | 435,6 |
| NOV | | - | - | 188,7 | - | 71,5 | 7,3 | 260,2 | 371,0 |
| DEC | 9,6 | 64,3 | - | 130,4 | ,4 | 76,9 | 110,8 | 281,2 | 281,6 |
| TOTAL | 9,6 | 78,6 | 1,5 | 2 575,4 | 98,3 | 1 502,2 | | 4 167,3 | 5 182,2 |

(1) : De janvier à avril les données proviennent des armateurs.

A N N E X E V I

Prises mensuelles (tonnes) par zone de pêche des bateaux italiens et grecs en 1983

| MOIS | | | | | | | | SENEGAL | TOUTES ZONES |
|-------|-----|------|-----|-------|-------|-------|-------|---------|------------------------|
| | 552 | 553 | 554 | 441 | 442 | 331 | 332 | | |
| JAN. | | 14,6 | | 37,3 | - | 37,8 | 47,6 | 90,0 | 137,6 |
| FEV. | | | | 55,9 | - | 43,9 | ,3 | 99,8 | 100,1 |
| MARS | | | | 49,5 | ,6 | 87,2 | - | 136,7 | 137,3 |
| AVRIL | | | | 4,7 | - | 174,8 | 4,8 | 179,5 | 184,3 |
| MAI | | | | 9,3 | - | 198,9 | 6,3 | 208,2 | 214,5 |
| JUIN | | | | 75,4 | 2,2 | 187,9 | 116,1 | 263,3 | 381,6 |
| JUIL. | | | | 171,1 | 7,1 | 74,4 | 199,9 | 246,2 | 453,2 |
| AOUT | | | | 221,5 | 46,4 | 36,4 | 207,0 | 257,9 | 511,3 |
| SEPT | | | | 120,5 | 46,2 | 31,2 | 214,1 | 151,7 | 412,0 |
| OCT. | | | | 46,6 | 63,7 | 85,5 | 37,2 | 132,1 | 233,0 |
| NOV. | 3,1 | 5,9 | | 28,3 | 14,4 | 9,8 | 7,0 | 47,1 | 68,5 |
| DEC. | | | | 32,6 | - | 10,2 | - | 42,8 | 42,8 |
| TOTAL | 3,1 | 20,5 | | 852,7 | 180,6 | 978,0 | 840,3 | 1 855,3 | 2 876,2 ⁽¹⁾ |

(1) : Une tonne doit être attribuée à des zones non énumérées.

A N N E X E V I I

Prises mensuelles (tonnes) par zone de pêche des bateaux italiens en 1982⁽¹⁾

5
4

| MOIS | Z O N E S | | | | | | SENEGAL | TOUTES ZONES |
|-------|-----------|-----|-----|---------|------|-------|---------|--------------|
| | 552 | 553 | 554 | 441 | 442 | 331 | | |
| JAN. | | | | - | | - | - | - |
| FEV. | | | | 36,9 | | 10,9 | 47,8 | 47,8 |
| MARS | | | | 102,4 | | - | 102,4 | 102,4 |
| AVRIL | | | | 110,1 | | - | 110,1 | 110,1 |
| MAI | | | | 15,1 | 9,7 | 140,9 | 156,0 | 295,5 |
| JUIN | | | | 290,9 | 28,7 | 118,6 | 409,5 | 793,9 |
| JUIL. | | | | 429,1 | - | 3,6 | 432,7 | 600,4 |
| AOUT | | | | 289,6 | ,8 | 28,4 | 318,0 | 432,0 |
| SEP. | | | | 119,9 | - | 34,1 | 154,0 | 177,5 |
| OCT. | | | | 164,7 | - | 1,4 | 166,1 | 173,4 |
| NOV. | | | | - | - | - | - | 110,8 |
| DEC. | | | | - | - | - | - | - |
| TOTAL | - | - | - | 1 558,7 | 39,2 | 337,9 | 1 896,6 | 2 843,8 |

(1): De janvier à avril les données proviennent des armateurs.

A N N E X E V I I I

Prises mensuelles (tonnes) par zone de pêche des bateaux grecs en 1982⁽¹⁾

| MOIS | Z O N E S | | | | | | SENEGAL | TOUTES ZONES | |
|-------|-----------|------|-----|---------|------|---------|---------|--------------|---------|
| | 552 | 553 | 554 | 441 | 442 | 331 | | | 332 |
| JAN. | | - | | 5,5 | - | 31,1 | - | 36,6 | 36,6 |
| FEV. | | - | | 22,8 | - | 96,5 | - | 119,3 | 119,3 |
| MARS | | 13,8 | | 73,5 | - | 126,4 | - | 213,7 | 213,7 |
| AVRIL | | - | | 37,7 | - | 47,1 | 7,8 | 73,0 | 80,8 |
| MAI | | - | | 44,6 | 44,0 | 112,5 | - | 164,9 | 208,9 |
| JUIN | | ,5 | | 161,3 | 12,0 | 62,3 | - | 224,1 | 236,1 |
| JUIL. | | | | 111,5 | 2,2 | 82,1 | ,8 | 193,6 | 196,6 |
| AOUT | | - | ,8 | 86,9 | - | 96,1 | - | 183,8 | 183,8 |
| SEP. | | - | - | 38,2 | - | 220,4 | - | 258,6 | 258,6 |
| OCT. | | - | ,7 | 119,6 | ,5 | 141,4 | - | 261,7 | 262,2 |
| NOV. | | - | | 188,7 | - | 71,5 | - | 260,2 | 260,2 |
| DEC. | 9,6 | 64,3 | | 130,4 | ,4 | 76,9 | - | 281,2 | 281,6 |
| TOTAL | 9,6 | 78,6 | 1,5 | 1 016,7 | 59,1 | 1 164,3 | 8,6 | 2 270,7 | 2 338,4 |

(1): De janvier à avril, les données proviennent des armateurs.

A N N E X E I X

Prises mensuelles (tonnes) par zone de pêche des bateaux italiens en 1983

59

| MOIS | Z O N E S | | | | | | SENEGAL | TOUTES ZONES | |
|-------|-----------|-----|-----|-------|-----|-------|---------|--------------|------------------------|
| | 552 | 553 | 554 | 441 | 442 | 331 | | | 332 |
| JAN. | | | | | | - | 47,6 | 47,6 | 47,6 |
| FEV. | | | | | | - | - | - | - |
| MARS | | | | | | - | - | - | - |
| AVRIL | | | | | | - | - | - | - |
| MAI | | | | | | 83,1 | - | 83,1 | 83,1 |
| JUIN | | | | | | 84,5 | 107,9 | 84,5 | 192,4 |
| JUIL. | | | | 67,4 | | 70,7 | 199,9 | 138,1 | 338,0 |
| AOUT | | | | 89,7 | | 16,1 | 207,0 | 105,8 | 312,8 |
| SEP. | | | | | | 17,4 | 214,1 | 17,4 | 231,5 |
| OCT. | | | | | | 1,5 | 37,2 | 1,5 | 38,7 |
| NOV. | | | | | | - | 7,0 | - | 7,0 |
| DEC. | | | | | | - | - | - | - |
| TOTAL | - | - | - | 157,1 | - | 273,3 | 820,7 | 430,6 | 1 251,3 ⁽¹⁾ |

(1): 200 kg doivent être attribuées à des zones non identifiées.

A N N E X E X

Prises mensuelles (tonnes) par zone de pêche des bateaux péchés en 1967

| MOTS | Z O N E S | | | | | | | SENEGAL | TOUTES ZONES |
|-------|-----------|------|-----|-------|-------|-------|------|---------|----------------------|
| | 552 | 553 | 554 | 441 | 442 | 33i | 332 | | |
| JAN. | | 14,6 | | 37,3 | | 37,8 | | 90,0 | 90,0 |
| FEV. | | | | 55,9 | | 43,9 | ,3 | 99,8 | 100,1 |
| MARS | | | | 49,5 | ,6 | 87,2 | | 136,7 | 137,3 |
| AVRIL | | | | 4,7 | | 174,8 | 4,8 | 179,5 | 184,3 |
| MAI | | | | 9,3 | | 115,8 | 6,3 | 125,1 | 131,4 |
| JUIN | | | | 75,4 | 2,2 | 103,4 | 8,2 | 178,8 | 189,2 |
| JUIL. | | | | 103,7 | 7,1 | 3,7 | | 107,9 | 115,0 |
| AOUT | | | | 131,9 | 46,4 | 20,2 | | 152,1 | 198,5 |
| SEP. | | | | 120,5 | 46,2 | 13,8 | | 134,3 | 180,5 |
| OCT. | | | | 46,6 | 63,7 | 84,0 | | 130,6 | 194,3 |
| NOV. | 3,1 | 5,9 | | 28,3 | 14,4 | 9,8 | | 47,1 | 61,5 |
| DEC. | | | | 32,6 | | 10,2 | | 42,8 | 42,8 |
| TOTAL | 3,1 | 20,5 | | 095,1 | 180,6 | 704,6 | 19,6 | 424,7 | 624,9 ⁽¹⁾ |

(1): 800 kg doivent être attribuées à des zones non identifiées.

A N N E X E X I

Noms commerciaux et noms scientifiques des espèces captures par
les chalutiers italiens et grecs. Liste des codes utilisés

| CODES | NOMS COMMERCIAUX | NOMS SCIENTIFIQUES |
|-------|----------------------------|--|
| 1 | Badèche | <i>Myxteroperca rubra</i> |
| 2 | Brochet | <i>Sphyrna spp.</i> |
| 3 | Brotule | <i>Brotula barbata</i> |
| 4 | Calmar | <i>Loligo spp.</i> |
| 5 | Capitaine, otolithe | <i>Pseudolithus spp.</i> |
| 6 | Carangidés, vomer | <i>Caranx spp., Decapturus spp., Chloroscombrus spp.</i> |
| 7 | Carpe blanche | <i>Polydora spp.</i> |
| 8 | Carpe rouge | <i>Lutjanus spp.</i> |
| 9 | Congres-murènes | <i>Cynoponeticus ferox et autres genres</i> |
| 10 | Courbine | <i>Argyrosomus regius</i> |
| 11 | Crabe | <i>Neptunus validus</i> |
| 12 | Crevette blanche(1) | <i>Penaeus duorarum</i> |
| 13 | Crevette profonde ou rose | <i>Parapenaeus longirostris</i> |
| 14 | Dorade yrise | <i>Plectorhynchus spp.</i> |
| 15 | Dorade rose, dentex, pagre | <i>Dentex spp., Pagrus spp.</i> |
| 16 | Langouste | <i>Palinurus spp.</i> |
| 17 | Machoiron | <i>Arius spp.</i> |
| 18 | Merlu | <i>Merluccius spp.</i> |
| 19 | Mérou, cothieu | <i>Epinephelus spp. (sauf E. aeneus)</i> |
| 20 | Pageot | <i>Pageolus spp.</i> |
| 21 | Disque | <i>Drepana africana</i> |
| 22 | Raies | <i>Raja spp., Rhinobatos spp.</i> |
| 23 | Requins | <i>Sphyrna zygaena et autres spp.</i> |
| 24 | Rouget | <i>Pseudupeneus prayensis</i> |
| 25 | Saint-Pierre | <i>Zeus faber</i> |
| 26 | Seiche | <i>Sepia spp.</i> |
| 27 | Sole langue | <i>Cynoglossus spp.</i> |
| 28 | Sole de roche | <i>Bothidés, Soléidés</i> |
| 29 | Sompatt | <i>Pomadour spp.</i> |
| 30 | Tassergal | <i>Pomatomus saltator</i> |
| 31 | Thiekem | <i>Gadus Leoides decadactylus</i> |
| 32 | Thiof | <i>Epinephelus aeneus</i> |
| 33 | Turbot | <i>Psettodes belcheri</i> |
| 34 | Divers | |
| 35 | Poulpes | <i>Octopus spp.</i> |
| 36 | Balistes | <i>Balistes spp.</i> |
| 37 | Pelon | <i>Brahydeuterus auritus</i> |
| 38 | Ceinture, sabre | <i>Trichiurus lepturus</i> |
| 39 | Bogues | <i>Boops boops</i> |
| 40 | Poissons volants | <i>Exocoetidae divers</i> |
| 41 | Cymbium | <i>Cymbium spp.</i> |
| 42 | Lagna(Petite carangue) | <i>Chloroscombrus chrysurus</i> |
| 43 | Grondin | <i>Triglidae divers</i> |
| 44 | Chirurgien, docteur | <i>Acanthurus monroviae</i> |
| 45 | Chinard | <i>Caranx rhonchus, Trachurus trercae</i> |
| 46 | Friture argentée | <i>Gerres melanopterus</i> |
| 47 | Mussolini | <i>Selene dorsalis</i> |

(1) : Les observateurs semblent avoir confondu le

A N N E X E X I I

Prises mensuelles (tonnes) par espèce des crevettiers italiens dans l'ensemble des zones en 1982

| ESPECES | JAN | FEV | MARS | AVR | MAI | JUIN | JUIL | AOUT | SEPT | OCT | NOV | DEC | TOTAL | RANG |
|-----------------|-----|-----|------|-----|------|------|-------|-------|------|-----|-----|-----|-------|------|
| BRIOLE | | | | | .2 | 4.6 | 2.6 | .1 | .1 | | | | 7.6 | 11 |
| CALMAR | | | | | .5 | 1.3 | 1.6 | 2.1 | | | | | 5.7 | 12 |
| CAPITAINES | | | | | | 15.5 | 6.3 | 6.3 | 12.2 | | | | 40.4 | 5 |
| CONGRES-MURENES | | | | | | | .2 | | | | | | .2 | 20 |
| COURRINE | | | | | .5 | 23.4 | 6.7 | 1.3 | | .4 | | | 32.4 | 7 |
| CRABE | | | | | | .2 | | | | 2.2 | | | 2.4 | 16 |
| CREVETTE BLAN. | | | | | 8.1 | 17.4 | 53.4 | 10.1 | 14.1 | | | | 153.5 | 1 |
| CREVETTE PROF. | | | | | .5 | 1.5 | | | 1.6 | | | | 4.1 | 13 |
| DORADE GRISE | | | | | | | | | | | | | | |
| DORADES ROSES | | | | | .4 | .1 | | 1.6 | .7 | | | | 2.9 | 15 |
| LANGOUSTES | | | | | | | 1.1 | .7 | | | | | 1.9 | 17 |
| MACHOIRONS | | | | | | .8 | 5.5 | 5.1 | 3.2 | | | | 15.8 | 9 |
| MERJUS | | | | | .1 | .1 | | .1 | | | | | .4 | 19 |
| PAGEOT | | | | | .4 | | | .9 | 2.0 | | | | 3.4 | 14 |
| REQUINS DIVERS | | | | | | | | | | | | | | |
| RUJGET | | | | | 1.4 | .2 | | 5.7 | 2.6 | | | | 10.1 | 10 |
| ST-PIERRE | | | | | | | | | | | | | | |
| SEICHE | | | | | 25.1 | 26.4 | 9.2 | 5.0 | 2.7 | | | | 43.7 | 4 |
| SOLES LANGUES | | | | | 19.9 | 19.7 | 5.2 | 25.5 | 13.4 | | | | 108.2 | 3 |
| SOMPATT | | | | | | .6 | | .5 | .3 | | | | 1.5 | 18 |
| THIEKEM | | | | | .7 | 17.6 | 6.3 | 5.2 | 8.4 | | | | 38.0 | 6 |
| THIUF | | | | | 2.0 | 10.2 | 5.8 | 3.2 | .5 | | | | 19.9 | 8 |
| DIVERS | | | | | 10.0 | 32.5 | 36.4 | 45.1 | 8.1 | | | | 132.3 | 2 |
| *** TOTAL *** | | | | | 68.2 | 83.3 | 138.2 | 162.2 | 73.4 | | | | 625.6 | |

A N N E X E XIII

00

Prises mensuelles (tonnes) par espèce des poissonniers italiens dans l'ensemble des zones en 1982

| ESPECE | JAN | FEB | MARS | AVR | MAI | JUIN | JUIL | AOUT | SEPT | OCT | NOV | DEC | TOTAL | RANG |
|-----------------|-----|-----|------|-----|-------|-------|-------|-------|-------|-------|-----|-------|--------|------|
| SAURELLE | | | | | | | | | | | | | .1 | |
| SAURCHOT | | | | | 1.1 | 2.1 | 3.0 | | | | | | 6.3 | 17 |
| BRÔTULE | | | | | .5 | 6.5 | 1.6 | | | | | | 8.7 | 14 |
| CALMAR | | | | | | .5 | | | | | | | .5 | |
| CAPITAINES | | | | | .9 | 7.0 | 7.2 | .3 | | | | | 16.3 | 12 |
| CARPE ROUGE | | | | | | | | | | .8 | | | | |
| CONGRES-MURENES | | | | | 3.5 | 2.8 | | | 2.0 | | | | 8.5 | 15 |
| COURBINE | | | | | | 27.0 | 5.2 | | | | | | 34.3 | 10 |
| CREVETTE BLAN. | | | | | 1.0 | 32.6 | 14.5 | | | | .1 | .7 | 1.5 | 7 |
| CREVETTE PROF. | | | | | .5 | .8 | .1 | .1 | | .1 | 4.9 | 8.7 | 72.1 | 7 |
| DORADE GRISE | | | | | 3.2 | 4.3 | .1 | 1.1 | .5 | 2.2 | | | 11.7 | 13 |
| DORADES ROSES | | | | | 11.8 | 19.9 | 1.7 | 7.5 | .5 | | | | 41.6 | 9 |
| LANGOUSTES | | | | | .9 | 1.6 | | | .2 | | | | 2.8 | 18 |
| MACHOIRONS | | | | | 3.6 | 4.7 | | | | | | | 8.4 | 16 |
| MERJUS | | | | | .9 | 1.3 | | .2 | | | | | 2.5 | 19 |
| PAGEOT | | | | | 13.8 | 28.0 | 1.4 | 11.3 | 9.6 | 45.7 | | | 110.1 | 6 |
| DISQUE | | | | | | | | | | | | | | |
| KALES | | | | | | | | | | | | | .1 | |
| REQUINS DIVERS | | | | | | 1.9 | .1 | .1 | | | | | 2.2 | 20 |
| ROUGET | | | | | 19.3 | 41.0 | 4.7 | 18.5 | 13.1 | 16.4 | | | 118.3 | 4 |
| ST-PIERRE | | | | | .1 | .3 | | | | | | | .5 | |
| SEICHE | | | | | 35.1 | 77.3 | 81.0 | 35.9 | 16.2 | 28.6 | | 49.6 | 319.5 | 3 |
| SOLES LANGUES | | | | | 31.8 | 94.4 | 50.3 | 61.7 | 28.4 | 29.6 | .7 | 35.9 | 333.1 | 2 |
| SOLES DE ROCHE | | | | | | 2.1 | | | | | | | 2.1 | |
| SOMPATT | | | | | 2.3 | 12.5 | 7.0 | 1.7 | .1 | .6 | | | 24.4 | 11 |
| THIEKEM | | | | | .1 | 13.4 | 4.0 | | | .1 | | | 17.7 | |
| THIUF | | | | | 23.4 | 61.7 | 10.0 | 5.4 | 3.1 | 5.4 | | 1.2 | 110.4 | 5 |
| TURBOT | | | | | | .1 | | | | | | | .1 | |
| DIVERS | | | | | 43.1 | 162.2 | 264.9 | 98.7 | 18.0 | 35.4 | .7 | 3.5 | 627.6 | 1 |
| POULPES | | | | | .6 | 2.8 | | 31.2 | 11.6 | | | | 46.3 | 8 |
| *** TOTAL *** | | | | | 198.3 | 610.3 | 662.3 | 767.6 | 103.5 | 166.0 | 7.1 | 110.8 | 1928.7 | |

A N N E X E XIV

Prises mensuelles (tonnes) par espèce des poissonniers grecs dans l'ensemble des zones en 1982

| ESPECES | AVR | FEV | MAR | AVR | MAI | JUIN | JUL | AUT | SEPT | OCT | NOV | DEC | TOTAL | RANG |
|-----------------|-----|-----|-----|-----|-------|-------|-------|-------|-------|-------|-------|-------|--------|------|
| BARBON | | | | | .1 | 1.2 | .4 | | | .1 | .1 | .3 | 4.0 | 17 |
| BRONCHET | | | | | | | .2 | | | | | | .9 | |
| BRUTULF | | | | | | | .1 | | | | | 7.9 | 3.1 | 18 |
| CALMAR | | | | | .1 | 2.1 | .1 | | | .8 | .7 | | 5.6 | 15 |
| CAPITAINES | | | | | 1.1 | .4 | .1 | .7 | 11.3 | 8.4 | 2.9 | 7.0 | 45.2 | 10 |
| CARANGIDES | | | | | | .4 | .1 | | | | | | 4.6 | 16 |
| CARPE BLANCHE | | | | | | | .1 | | | | | | | |
| CARPE ROUGE | | | | | | | 1.1 | | | | | | 1.2 | 20 |
| CONGRES-MURENES | | | | | | .2 | .4 | | | | | | .7 | |
| COURPINE | | | | | .1 | | .4 | .7 | 1.1 | 1.4 | 1.5 | 4.1 | 10.3 | 14 |
| CRABE | | | | | | | | | | | | | | |
| CREVETTE BLAN. | | | | | | | | | | | | | .2 | |
| CREVETTE PROF. | | | | | .2 | | | | | | | | | |
| DORADE GRISE | | | | | 4.0 | 11.9 | 4.8 | 1.7 | 1.9 | 6.1 | 14.3 | 7.6 | 52.5 | 9 |
| DORADES ROSES | | | | | 10.5 | 29.2 | 29.2 | 17.4 | 16.6 | 28.3 | 33.7 | 50.4 | 215.7 | 3 |
| LANGOUSTES | | | | | | 1.6 | 3.8 | | | | | .1 | 5.6 | 15 |
| MACHOIRONS | | | | | | 1.4 | | 1.5 | 1.4 | 1.6 | .3 | 5.1 | 12.7 | 13 |
| MEROUS | | | | | 16.5 | 5.8 | 1.7 | 2.0 | 1.9 | 3.4 | 2.6 | 6.4 | 40.7 | 11 |
| PAGEOT | | | | | 40.8 | 31.6 | 12.9 | 7.9 | 1.1 | 56.6 | 56.3 | 64.1 | 280.8 | 2 |
| REQUINS DIVERS | | | | | | .1 | .1 | | .1 | | | .3 | .8 | |
| ROUGET | | | | | 20.4 | 45.0 | 19.6 | 25.9 | 14.4 | 23.9 | 29.4 | 16.2 | 199.3 | 4 |
| ST-PIERRE | | | | | | | | | | | | .1 | .2 | |
| SEICHE | | .1 | | | 1.5 | 18.3 | 19.7 | 17.3 | 2.3 | 21.5 | 18.7 | 12.3 | 131.2 | 6 |
| SOLES LANGUES | | | | | 2.8 | 10.0 | 7.2 | 15.6 | 16.5 | 11.5 | 11.2 | 7.0 | 82.1 | 7 |
| SOLES DE ROCHE | | | | | | .3 | | | | | 1.5 | .7 | 2.6 | 19 |
| SOMPATI | | | | | .1 | .9 | 1.5 | 5.1 | 4.8 | 5.8 | 5.3 | 3.1 | 29.9 | 12 |
| THIEKEM | | | | | .1 | .6 | 14.8 | 2.5 | 21.7 | 14.9 | 9.9 | 13.6 | 79.6 | 8 |
| THIOF | | | | | 18.4 | 36.2 | 21.8 | 15.5 | 2.9 | 18.1 | 13.8 | 18.2 | 164.3 | 5 |
| DIVERS | | .2 | | | 41.9 | 26.5 | 38.4 | 68.7 | 91.7 | 58.6 | 57.0 | 61.0 | 452.3 | 1 |
| POULPES | | | | | | .5 | | | | | | | .5 | |
| DOGUES | | | | | | | | | | | | | | |
| CHIRURGIEN | | | | | | .2 | | | | | | | .2 | |
| *** TOTAL *** | | .4 | | | 159.7 | 225.9 | 195.8 | 124.5 | 251.5 | 261.9 | 260.1 | 281.6 | 1828.3 | |

A N N E X E XV

Prises mensuelles (tonnes) par espèce des crevettiers italiens dans l'ensemble des zones en 1983

| SPECIES | JAN | FEV | MARS | AVR | MAI | JUIN | JUIL | AOUT | SEPT | OCT | NOV | DEC | TOTAL | RANG |
|-----------------|-----|-----|------|-----|------|------|------|-------|-------|-----|-----|-----|-------|------|
| BROCHET | | | | | | | .4 | 5.0 | 2.0 | | | | .1 | |
| BROTULE | | | | | 22.2 | 9.7 | 20.2 | 17.3 | | | | | 7.5 | 17 |
| CALMAR | | | | | | | | 3.1 | 5.3 | | | | 69.6 | 5 |
| CAPITAINES | | | | | | 3.0 | 1.4 | 22.2 | 20.0 | | | | 8.4 | 15 |
| CONGRES-MORONES | | | | | | 2.0 | 1.3 | 10.6 | 15.2 | | | | 46.8 | 6 |
| COURBINE | | | | | | 5.2 | 5.4 | | | | | | 29.3 | 7 |
| CRABE | | | | | | | | | | | | | 10.7 | 13 |
| CREVETTE BLAN. | | | | | 28.4 | 51.6 | 40.7 | 45.1 | 65.8 | .6 | | | 222.3 | 1 |
| CREVETTE PROP. | | | | | | .3 | 4.0 | 8.1 | | | | | 12.5 | 11 |
| DURADE GRISE | | | | | | | | | | | | | .9 | |
| DURADES BRUNES | | | | | 1.8 | | .7 | | | | | | 2.5 | |
| LANGOUSTES | | | | | | .2 | 4.0 | 2.3 | 1.5 | | | | 8.3 | 16 |
| MACHOIRONS | | | | | | 2.8 | 7.0 | 1.0 | .4 | | | | 11.3 | 12 |
| MERLU | | | | | | | | 5.3 | 2.0 | | | | 7.3 | 18 |
| MERJUS | | | | | | | .2 | | | | | | .3 | |
| PAGEOT | | | | | | | .5 | | | | | | .4 | |
| REGUINS DIVERS | | | | | | 2.3 | 1.2 | 10.0 | 12.1 | | | | 25.8 | 9 |
| ROUGE! | | | | | | | 5.4 | | | | | | 5.4 | 19 |
| SEICHE | | | | | | 4.5 | 0.2 | .9 | 1.1 | | | | 10.6 | 14 |
| SOLES LANGUES | | | | | 19.1 | 45.9 | 41.5 | 15.7 | 13.7 | | | | 137.4 | 2 |
| SOLES DE ROCHE | | | | | | 5.2 | 35.4 | 46.7 | 10.0 | | | | 100.0 | 3 |
| SOMPAT | | | | | | | | .2 | | | | | .3 | |
| THIEKEM | | | | | | .9 | 2.2 | 5.9 | 12.3 | | | | 24.4 | 10 |
| THIJE | | | | | 4.8 | 4.0 | 17.3 | .8 | .4 | | | | 27.4 | 8 |
| DIVERS | | | | | 6.5 | 28.5 | 30.0 | 9.3 | 3.2 | .1 | | | 77.9 | 4 |
| POULPES | | | | | | .8 | 1.5 | 1.0 | .2 | | | | 3.7 | 20 |
| *** TOTAL *** | | | | | 93.1 | 78.1 | 29.3 | 214.8 | 140.1 | .0 | | | 852.4 | |

A N N E X E XVI

Prises mensuelles (tonnes) par espèce des poissonniers italiens dans l'ensemble des zones en 1983

| ESPÈCES | JAN | FEV | MARS | AVR | MAI | JUN | JUIL | AOUT | SEPT | OCT | NOV | DEC | TOTAL | RANG |
|----------------|------|-----|------|-----|-----|------|-------|------|------|------|-----|-----|-------|------|
| BRUCHET | | | | | | | | .1 | .5 | .1 | | | .7 | 19 |
| BRUTULE | | | | | | .4 | .8 | | .4 | .5 | | | 2.3 | 14 |
| CAPITAINES | - | | | | | | | 1.7 | 8.9 | 1.9 | .2 | | 13.0 | 8 |
| CARANGIDES | | | | | | | | | | | | | | |
| CARPE BLANCHE | | | | | | | | | | | | | | |
| CARPE ROUGE | | | | | | | | | .1 | | | | .2 | |
| CONGES MURENES | | | | | | | .1 | | | | | | .6 | |
| COURMINE | | | | | | .7 | | | .4 | | | | .7 | |
| CRABE | | | | | | | | .2 | 1.1 | | | | 1.3 | 16 |
| CREVETTE BLAN. | 7.1 | | | | | 66.6 | 3.4 | 9.3 | 22.8 | 8.5 | 1.0 | | 59.1 | 2 |
| CREVETTE ROUF. | | | | | | | | | 1.3 | .3 | | | 1.6 | 15 |
| DORADE GRISE | | | | | | | .7 | .1 | | | | | .8 | 20 |
| DORADES ROSES | | | | | | .1 | 5.1 | 3.3 | .7 | | | | 9.4 | 11 |
| LANGOUSTES | | | | | | | | | 2.1 | .1 | | | 2.4 | 13 |
| MACHUIRONS | | | | | | | | | | .6 | .4 | | 1.2 | 17 |
| MEROUS | | | | | | | .4 | | | | | | .4 | |
| PAGEOT | | | | | | | 5.7 | 8.1 | .1 | | | | 14.1 | 7 |
| RAIES | | | | | | | | | | | | | | |
| REQUINS DIVERS | | | | | | | 1.4 | .3 | 4.9 | .9 | | | 7.6 | 12 |
| ROUGET | | | | | | | 27.1 | 29.0 | 1.1 | .2 | | | 57.5 | 3 |
| SEICHE | 19.2 | | | | | .2 | 2.8 | 5.4 | 5.5 | 4.6 | .9 | | 39.0 | 6 |
| SOLES LANGUES | 19.5 | | | | | | 3.8 | 1.0 | 8.5 | 6.2 | .3 | | 39.5 | 5 |
| SOLES DE ROCHE | | | | | | 1.6 | 36.9 | 26.7 | 5.9 | 3.9 | 1.6 | | 76.8 | 1 |
| SOMPATT | .3 | | | | | | | .2 | | | | | .6 | |
| THIEKEM | .1 | | | | | | .6 | 1.5 | 6.8 | 2.4 | 1.1 | | 12.9 | 9 |
| THIOP | | | | | | | | .9 | 1.5 | .4 | | | 12.0 | 10 |
| TURBOT | | | | | | .9 | 8.1 | .9 | | | | | | |
| DIVERS | .8 | | | | | 3.0 | 11.2 | 9.1 | 11.1 | 6.2 | .9 | | 42.6 | 4 |
| POULPES | | | | | | | | | .6 | .2 | | | 1.0 | 18 |
| *** TOTAL *** | 47.6 | | | | | 14.2 | 108.9 | 97.9 | 85.4 | 37.4 | 7.0 | | 399.0 | |

A N N E X E XVIII

Prises mensuelles (tonnes) par espèce des poissonniers grecs dans l'ensemble des zones en 1983

| ESPECES | JAN | FEV | MARS | AVR | MAI | JUIN | JUIL | AOUT | SEPT | OCT | NOV | DEC | TOTAL | RANG |
|-----------------|------|-------|-------|-------|-------|-------|-------|-------|-------|-------|------|------|--------|------|
| BADECHE | | | .1 | .1 | .1 | | | .1 | | .5 | | | 1.2 | |
| BRIOCHE | | | | | | .7 | .6 | .7 | | | | | 1.4 | |
| BRUTOLF | 1.5 | | | | | | | | | | .4 | | 2.0 | |
| CALMAR | .5 | | | | .4 | 5.5 | .8 | .4 | .5 | 1.5 | .2 | | 10.6 | 13 |
| CAPITAINES | 3.5 | 1.3 | 1.3 | | | 2 | | | .4 | .5 | .1 | 1.4 | 9.1 | 15 |
| CARANGIDES | | | 3.0 | | | | | | | | | | 3.0 | 19 |
| CARPE ROUGE | | | 1.2 | | | | .1 | | | .1 | | | 1.4 | |
| COURMINE | 2.5 | | | .5 | .5 | | | .4 | | .1 | | | 4.2 | 18 |
| DORADE BRISE | .9 | 3.6 | 3.7 | .9 | 1.9 | 6.4 | 9.1 | 10.6 | 11.0 | 4.0 | 1.2 | 2.3 | 56.2 | 7 |
| DORADE COMPLEXE | 7.6 | 14.5 | 18.0 | 24.0 | 15.6 | 16.1 | 17.7 | 17.1 | 22.0 | 13.5 | 17.2 | 4.6 | 240.9 | 3 |
| LANGOUSTES | 1.3 | .6 | 2.1 | | .5 | 1.5 | .3 | .8 | .3 | 2.3 | .1 | .1 | 10.5 | 14 |
| MACHUIRONS | | .3 | | | | .5 | .2 | | | 5.2 | | | 6.3 | 16 |
| MERLU | 2.4 | | | | | | | | | | | | 2.4 | 20 |
| MEROUS | 3.6 | 2.1 | 4.4 | 3.1 | 3.7 | 2.2 | .5 | .9 | .5 | .8 | .1 | 1.1 | 23.7 | 10 |
| PAGEOT | 25.4 | 32.1 | 37.0 | 29.7 | 9.2 | 19.1 | 22.7 | 17.0 | 22.5 | 19.7 | 7.4 | 12.4 | 256.2 | 2 |
| DISQUE | | .3 | | | | | | | | | | | .3 | |
| REQUINS DIVERS | 1.0 | 1.2 | 1.6 | | .1 | .7 | | | | .4 | | | 5.3 | 17 |
| RUJGET | 4.4 | 5.5 | 10.7 | 15.1 | 10.7 | 26.8 | 24.7 | 40.4 | 43.0 | 21.8 | 7.2 | 2.3 | 218.6 | 4 |
| ST-PIERRE | | | | | | | | | | | | | | |
| SEICHE | 2.7 | 6.2 | 5.5 | 16.7 | 10.5 | 25.1 | 5.9 | 21.1 | 16.9 | 13.4 | 3.7 | 1.7 | 137.1 | 6 |
| SOLES LANGUES | 1.5 | 1.5 | 2.5 | 1.7 | .6 | 10.4 | 2.8 | .5 | .5 | | | .1 | 23.8 | 9 |
| SOLES DE ROCHE | | | | | | 5.7 | 5.3 | 3.3 | 5.0 | 1.8 | .2 | 2.6 | 24.2 | 8 |
| SOMPATT | .9 | 1.1 | 1.3 | | .4 | 2.3 | .6 | 3.9 | 2.7 | 2.0 | .2 | 1.2 | 17.6 | 11 |
| TASSERGAL | | | | .1 | | | | | | | | | .1 | |
| THIEKEM | 3.1 | .3 | .3 | | | 1.2 | | 2.3 | 1.3 | 2.7 | .2 | 1.9 | 13.7 | 12 |
| THIGF | 9.0 | 8.5 | 17.2 | 32.3 | 20.2 | 26.1 | 9.1 | 13.9 | 11.8 | 18.1 | 5.2 | 3.3 | 175.2 | 5 |
| DIVERS | 17.7 | 19.0 | 23.1 | 55.3 | 56.8 | 35.1 | 9.6 | 40.3 | 31.2 | 64.7 | 16.9 | 6.9 | 376.8 | 1 |
| BOGUES | | | | | | | | | | .7 | | | .7 | |
| *** TOTAL *** | 89.9 | 100.1 | 137.3 | 184.2 | 131.3 | 188.7 | 114.9 | 195.4 | 180.4 | 194.2 | 61.4 | 42.7 | 1624.0 | |

A N N E X E XVIII

Prises mensuelles (tonnes) rejetées par zone de pêche par les bateaux italiens en 1982

| Mois | Z O N E S | | | | | | REJETS TOTAUX | % DES PRI- SES TOTALES | |
|----------------------|-----------|-----|-----|---------|------|-------|------------------|---------------------------|------|
| | 552 | 553 | 554 | 441 | 442 | 331 | | | 332 |
| JAN. | | | | | | | | | |
| FEV. | | | | | | | | | |
| MARS | | | | | | | | | |
| AVRIL | | | | | | | | | |
| MAI | | | | 30,8 | | 259,8 | 625,5 | 916,1 | 69,8 |
| JUN | | | | 1 236,4 | 28,4 | 317,9 | 826,1 | 2 408,8 | 57,9 |
| JUIL. | | | | 340,7 | ,4 | 5,9 | 329,3 | 676,9 | 53,0 |
| AOU. | | | | 266,2 | | 51,9 | 391,1 | 709,2 | 62,1 |
| SEP. | | | | 36,6 | | 13,3 | 53,8 | 273,7 | 60,7 |
| OCT. | | | | 104,1 | | 2,2 | | 109,3 | 39,7 |
| NOV. | | | | - | | - | 17,1 | 17,1 | 70,1 |
| DEC. | | | | - | | | 132,9 | 132,9 | 54,5 |
| CREVETTIERS | | | | 52,7 | - | 140,5 | 1 512,3 | 1 706,1 | 73,2 |
| POISSONNIERS | | | | 2 062,2 | 28,8 | 583,5 | 863,5 | 3 538,0 | 54,0 |
| REJETS TOTAUX | | | | 2 149,8 | 28,8 | 724,0 | 2 375,8 | 5 279,0 | |
| % DES PRISES TOTALES | | | | 49,9 | 49,4 | 58,7 | 72,3 | | 59,4 |

A N N E X E XIX

Prises mensuelles (tonnes) rejetées par zone de pêche par les bateaux grecs en 1982⁽¹⁾

| MOIS | Z O N E S | | | | | | 332 | AUTRES | REJETS TOTAUX | % DES PRI- SES TOTALES |
|-------------------------|-----------|------|------|-------|------|---------|------|-------------------|------------------|---------------------------|
| | 552 | 553 | 554 | 441 | 442 | 331 | | | | |
| JAN. | | | | | | | | | | |
| FEV. | | | | | | ,4 | | , ^c | 44,4 | |
| MARS | | | | | | - | | | | |
| AVRIL | | | | | | - | | | | |
| MAI | | | | 27,6 | 9,6 | 42,2 | 3,3 | 8,7 | 34,2 | |
| JUIN | | ,1 | | 20,6 | 5,5 | 25,7 | - | 6,9 | 41,7 | |
| JUIL. | | | | 44,4 | ,6 | 29,9 | - | 7 ^e ,9 | 27,7 | |
| AOUT | | - | ,0 | 29,8 | | 31,6 | 1,7 | 44,4 | 70,6 | |
| SEP. | | - | | 97,5 | - | 327,9 | | 425,4 | 62,2 | |
| OCT. | | - | 3,2 | 7,6 | , | 84,8 | | 305,7 | 53,8 | |
| NOV. | | - | - | 82,3 | - | 60,2 | | 242,5 | 48,2 | |
| DEC. | 3,6 | 62,6 | - | 105,8 | 1,8 | 93,2 | | 267,0 | 48,7 | |
| REJETS TOTAUX | 3,6 | 62,6 | 4,2 | 825,6 | 27,6 | 1 075,9 | 5,0 | 2 004,6 | | |
| % DES PRISES TOTALES | 27,3 | 49,2 | 73,7 | 48,4 | 31,8 | 57,2 | 36,8 | | 52,3 | |

(1): Les bateaux grecs sont tous poissonniers.

A N N E X E X X

Prises mensuelles (tonnes) rejetées par zone de pêche par les bateaux italiens en 1983

| MOIS | Z O N E S | | | | | | AUTRES | REJETS TOTAUX | % DES PRI- SES TOTALES |
|-------------------------|-----------|-----|-----|------|-----|-------|---------|------------------|---------------------------|
| | 552 | 553 | 554 | 441 | 442 | 331 | | | |
| JAN. | | | | | | | 141,8 | 141,8 | 74,9 |
| FEV. | | | | | | | - | - | - |
| MARS | | | | | | | - | - | - |
| AVRIL | | | | | | | - | - | - |
| MAI | | | | | | 294,3 | - | 294,3 | 78,0 |
| JUIN | | | | | | 86,6 | 234,4 | 321,0 | 62,5 |
| JUIL. | | | | 44,1 | | 72,5 | 255,0 | 371,9 | 52,4 |
| AOUT | | | | 53,3 | | 24,9 | 502,1 | 580,3 | 65,0 |
| SEP. | | | | - | | 31,9 | 554,2 | 586,1 | 71,7 |
| OCT. | | | | - | | - | 115,5 | 115,5 | 74,9 |
| NOV. | | | | - | | - | 7,1 | 7,1 | 50,4 |
| DEC. | | | | - | | | - | - | - |
| CREVETTIERS | | | | 7,5 | | 488,5 | 1 421,4 | 1 917,4 | 69,2 |
| POISSONNIERS | | | | 89,9 | | 21,7 | 388,7 | 500,6 | 55,6 |
| REJETS TOTAUX | | | | 97,4 | | 510,2 | 1 810,1 | 2 418,0 | |
| % DES PRISES TOTALES | | | | 38,3 | | 65,1 | 68,8 | | 65,9 |

A N N E X E XXI

Prises mensuelles (tonnes) rejetées par zone de pêche par les bateaux grecs en 1983⁽¹⁾

0

| MOIS | Z O N E S | | | | | | AUTRES | REJETS TOTAUX | % DES PRI- SES TOTALES | |
|-------------------------|-----------|------|-----|-------|-------|-------|--------|------------------|---------------------------|------|
| | 552 | 553 | 554 | 441 | 442 | 331 | | | | 332 |
| JAN. | | .4 | | 26,4 | - | 32,7 | - | ,6 | 7,1 | 44, |
| FEV. | | | | 30,3 | - | 39,7 | ,3 | | 70,3 | 41,3 |
| MARS | | | | 40,3 | ,6 | 55,3 | - | | 96,2 | 41,4 |
| AVRIL | | | | 4,3 | - | 116,8 | 4,4 | | 125,5 | 40,5 |
| MAI | | | | 10,9 | - | 61,8 | 4,6 | | 77,3 | 37,0 |
| JUIN | | | | 96,2 | 3,9 | 126,8 | 4,6 | | 231,5 | 55,0 |
| JUIL | | | | 82,3 | 8,8 | 6,0 | | ,3 | 97,4 | 46,0 |
| AOUT | | | | 101,9 | 41,9 | 21,0 | | | 164,8 | 63,3 |
| SEP. | | | | 73,3 | 17,4 | 17,4 | | | 108,1 | 37,5 |
| OCT. | | | | 35,5 | 66,6 | 67,7 | | | 169,1 | 46,6 |
| NOV. | 10,4 | 17,4 | | 29,1 | 8,7 | 10,6 | | | 176,2 | 55,3 |
| DEC. | | | | 8,0 | - | 3,4 | | | 11,4 | 21,0 |
| REJETS TOTAUX | 10,4 | 28,8 | | 538,5 | 147,9 | 559,2 | 13,9 | ,9 | 1 299,6 | |
| % DES PRISES TOTALES | 77,0 | 58,4 | | 43,6 | 45,0 | 44,2 | 41,5 | 52,9 | | 44,4 |

(1): Les bateaux grecs sont tous poissonniers

A N N E X E XXIIa(1)

Fréquences d'apparitions (jours) des espèces rejetées par les bateaux italiens et grecs en
1983

| MOIS | JOURS DE PECHE ⁽²⁾ | C O D E S ⁽³⁾ D E S E S P E C E S R E J E T E E S | | | | | | | | | | | | | | | | | | | | | | | | |
|-------|-------------------------------------|--|-----|---|----|----|---|---|-----|----|-----|-----|----|----|----|----|-----|----|----|----|-----|----|----|----|----|--|
| | | 2 | 3 | 4 | 5 | 6 | 7 | 8 | 9 | 10 | 11 | 12 | 13 | 14 | 15 | 16 | 17 | 18 | 19 | 20 | 21 | 22 | 23 | 24 | 25 | |
| JAN. | 18 | | | | | | | | | | | | | | | | | | | | | | | | 3 | |
| FEV. | 7 | | | | | | | | | | | | | | 2 | | | | | 2 | | | | | 4 | |
| MARS | | | | | | | | | | | | | | | | | | | | | | | | | | |
| AVRIL | 57 | | | | 5 | | | | 7 | | | | | 12 | 10 | | 1 | | 1 | 24 | | 39 | | 15 | | |
| MAI | 63 | | 19 | | | 10 | | | | | 19 | | 11 | 22 | | 4 | | | 17 | | 27 | | 16 | | | |
| JUIN | 75 | | 27 | | 15 | 19 | | | 26 | 1 | 18 | 42 | | 1 | | 1 | 21 | | 6 | | 7 | 3 | | | | |
| JUIL. | 161 | 8 | 56 | 1 | 31 | 37 | | 1 | 44 | 1 | 4.5 | 47 | 7 | 27 | 22 | 6 | 23 | | 35 | | 19 | 8 | 6 | | | |
| AOUT | 168 | | | | 13 | 2 | | 1 | 2 | | 8 | 37 | 25 | 18 | | | 23 | 1 | 4 | | 28 | | 1 | | | |
| SEP. | 125 | | | | | 23 | | 1 | 2 | | 5 | 39 | | | | | 12 | | | | 30 | | | | | |
| OCT. | 136 | | 3 | | 15 | 37 | | | 7 | | 13 | 39 | | 1 | | | 18 | | 1 | | 47 | | 2 | | | |
| NOV. | 37 | | | | 1 | 6 | | | | | 1 | 3 | 1 | 1 | 4 | | | | 4 | 3 | | 13 | | | | |
| DEC. | 20 | | | | | | | | | | | | | | | | | | | | | | | 12 | | |
| TOTAL | 867 | 8 | 105 | 1 | 75 | | | 3 | 88 | 2 | 90 | 226 | 33 | 71 | 60 | 7 | 102 | 1 | 5 | 92 | 229 | 13 | 38 | | | |
| RANG | | | 11 | | | | | | 1.5 | | 14 | 4 | | 20 | | | 12 | | 13 | | 3 | | | | | |

(1): Les Annexes XXIIa et XXIIb n'en font qu'un seul, le total des fréquences par jour de pêche étant au XXIIb
(2): Il faut compter 334 jours de pêche dans la zone 332 et 53 jours dans la zone 442, en plus des autres zones.
(3) Voir Annexe XI

A N N E X E XXII b

Fréquences d'apparition (jours) des espèces rejetées par les bateaux italiens et grecs en 1983 (suite de l'Annexe XXIIa)

70

| MOIS | JOURS DE PECHE ⁽¹⁾ | C O D E S D E S E S P E C E S R E J E T E E S | | | | | | | | | | | | | | | | | | | | | | | | FREQUEN- CE PAR JOUR DE PECHE |
|-------|-------------------------------|---|----|-----|----|----|-----|----|----|-----|-----|----|-----|-----|-----|-----|----|----|----|-----|----|----|----|---|---|--|
| | | 26 | 27 | 28 | 29 | 30 | 31 | 32 | 33 | 34 | 35 | 36 | 37 | 38 | 39 | 40 | 41 | 42 | 43 | 44 | 45 | 46 | 47 | | | |
| JAN. | 18 | | | | | | | | 18 | | 4 | - | | | | 22 | | 1 | | 1 | | | | | | 2,7 |
| FEV. | 7 | | | | | | | | 1 | | 5 | 1 | | | 7 | 4 | | 2 | | - | | | | | | 4,0 |
| MARS | - | | | | | | | | - | | - | - | | | | - | | - | | - | | | | | | - |
| AVRIL | 57 | | 2 | 6 | | | | | | 54 | 48 | - | 3 | | | 49 | | 22 | 3 | 31 | | | | | | 5,7 |
| MAI | 63 | | 7 | 14 | | | 1 | | | 58 | 34 | - | 1 | 23 | | 43 | 1 | 27 | 1 | 28 | | | | | | 6,0 |
| JUIN | 75 | | 8 | 19 | | | 13 | | | 36 | 28 | 9 | 21 | 26 | 10 | 39 | 11 | 5 | 1 | 5 | | | | | | 5,6 |
| JUIL. | 161 | | 43 | 47 | | | 27 | | | 103 | 58 | 17 | 33 | 41 | 7 | 54 | | 9 | 14 | 26 | 10 | | | | | 5,7 |
| AOUT | 168 | 2 | 12 | 8 | | 1 | 45 | | | 72 | 72 | 2 | 1 | 4 | 31 | 47 | 22 | - | 7 | 35 | 27 | | | | | 3,3 |
| SEP. | 125 | | 3 | 9 | | | 6 | | | 39 | 46 | 11 | 27 | - | 25 | 45 | 13 | - | - | - | 45 | 18 | | | | 3,0 |
| OCT. | 136 | | 6 | 15 | 1 | | 16 | | | 46 | 65 | 24 | 33 | 23 | 24 | 23 | 15 | 4 | 1 | 17 | 1 | 14 | | | | 3,8 |
| NOV. | 37 | | - | 2 | | | 1 | | | 9 | 19 | 6 | - | 3 | 7 | 14 | 1 | 6 | - | 2 | - | 1 | | | | 9,8 |
| DEC. | 20 | | - | | | | - | | | 20 | 13 | - | - | - | - | 6 | - | - | - | - | - | - | - | - | - | 2,6 |
| TOTAL | 867 | 2 | 81 | 120 | 1 | 1 | 109 | | | 456 | 392 | 70 | 119 | 120 | 111 | 346 | 63 | 76 | 27 | 145 | 83 | 33 | | | | 4,3 |
| RANG | | | 17 | 8 | | | 10 | | | | 1 | | | 8 | 7 | 9 | 2 | | 18 | | 5 | 16 | | | | |

(1) : Ceci est un rappel de l'Annexe XVIIIa