

ZV0000513

Bulletin de **PI. F. A. N.**
T. XXXV, sér. A, n° 1, 1973.

Un nouveau *Gendria*
(Nematoda ; Seuratoidea)
chez un Polyptère (Poisson) du Sénégal

par G. VASSILIADÈS et J. L. CHEVALIER.

Au cours d'une enquête sur les Helminthes parasites des Poissons du fleuve Sénégal, nous avons récolté dans l'intestin de deux Polyptères capturés à Bounthou Bath, près de Richard-Toll (lac de Guiers), des Nématodes que nous pensons pouvoir rattacher au genre *Gendria* BAYLIS, 1930. Nous en donnons ci-après la description.

HÔTE : *Polypterus senegalus senegals* (CUVIER, 1829) ; poisson *Polypteridae* (Rachioptérygien).

LIEU DE RÉCOLTE : Bounthou Bath ; lac de Guiers ; Sénégal ; le 12-X-1971.

LOCALISATION DES PARASITES : intestin moyen.

MATÉRIEL RÉCOLTÉ : 3 mâles et 2 femelles, enregistrés au Laboratoire d'Helminthologie du Laboratoire national de recherches vétérinaires de Dakar sous le n° B 55. Types : 1 mâle et 1 femelle, mis en collection au Laboratoire de Zoologie (Vers) du Muséum national d'Histoire naturelle de Paris sous le n° 387 BA.

DESCRIPTION : Ce sont de petits Nématodes d'aspect trapu, caractérisés par la présence, à l'extrémité antérieure, d'une volumineuse vésicule céphalique et d'un œsophage très court, musculaire, en forme de massue (fig. 1, A).

Dans les deux sexes, la queue est courte, effilée, et légèrement incurvée ventralement. La cuticule, extrêmement mince, est très finement striée.

La bouche est entourée par 6 replis pétales non charnus, portant chacun une petite papille labiale interne. Dans le fond de la cavité buccale, à section triangulaire, on distingue 3 dents pharyngiennes simples, inégales, la dent dorsale étant nettement plus forte que les 2 dents latéro-ventrales (fig. 1, B).

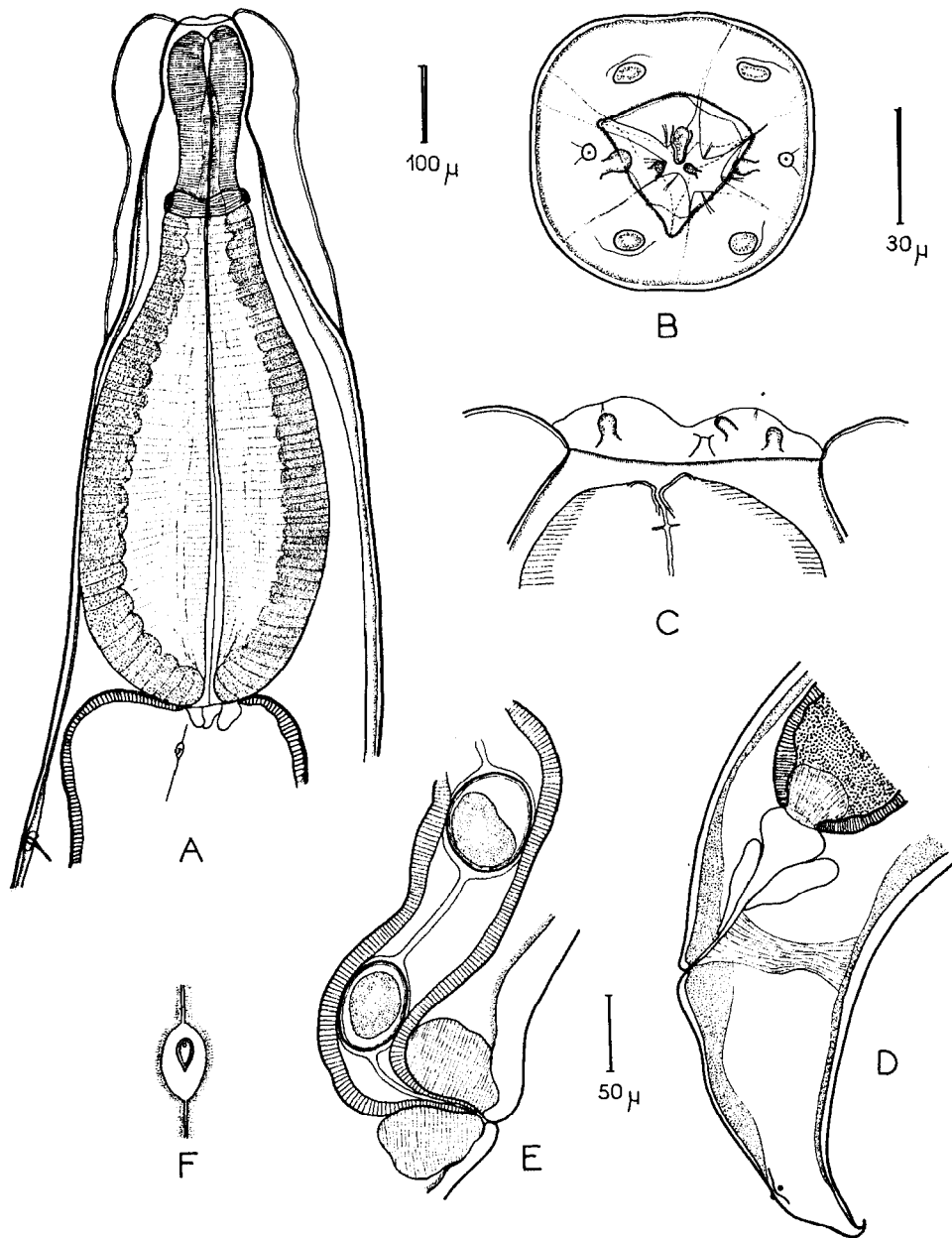


FIG. 1. — *Gndria polypteri*, n. sp.

- A : extrémité antérieure femelle, vue latérale.
 B : structure buccale mâle, vue apicale.
 C : région buccale mâle, vue latérale.
 D : région caudale femelle, vue latérale.
 E : vulve et ovjecteur.
 F : déiride, vue de face.
 (A : échelle 100 μ ; D, E : échelle 50 μ ; B, C, F : échelle 30 μ).

On compte autour de l'ouverture buccale 3 paires de papilles externes : 4 grosses papilles sub-médianes simples et 2 papilles supplémentaires latérales, plus proches du pourtour buccal, en avant des 2 amphides (fig. 1, B, C).

L'œsophage est court, fortement musclicarisé mais de forme et de structure différentes de part et d'autre de l'anneau nerveux, situé au niveau du 1^{er} quart antérieur. La partie antérieure est légèrement renflée et très musculaire ; la partie postérieure reste musculaire mais présente une structure plus lâche, avec des granules de sécrétion, elle est, très dilatée à sa base au point d'occuper pratiquement, toute la largeur du corps. La jonction œsophago-intestinale est marquée par 3 valves (fig. 1, A).

Le pore excréteur et les déirides sont situés légèrement en arrière de l'œsophage. Les déirides sont développées en forme de crochet (fig. 1, F).

La queue du mâle présente une ventouse précloacale musculaire, 2 spicules égaux et 1 gubernaculum. La femelle est ovipare ; sa vulve est en position post-équatoriale.

Mâle : Corps long de 4,2 mm sur 0,3 mm de large dans sa partie médiane. Vésicule céphalique haute de 380 μ avec une largeur maximale de 50 μ .

Anneau nerveux, déirides et pore excréteur respectivement situés à 200 μ , 800 μ et 900 μ de l'extrémité antérieure. Œsophage long de 760 μ ; partie antérieure longue de 200 μ sur 70 μ de large ; partie postérieure longue de 560 μ sur 235 μ de large.

Queue courte, incurvée ventralement et terminée par une fine pointe caudale. Ventouse musculaire et cloaque respectivement situés à 480 μ et 150 μ de l'extrémité postérieure (fig. 2, A).

Deux spicules égaux, faiblement sclérifiés, légèrement arqués, soutenus par 2 tiges chitinoïdes, terminés par une membrane cuticulaire bifide et mesurant 145 μ de long sur 20 μ de large (fig. 2, C). Gubernaculum simple, bien chitinisé, long de 40 μ . Absence d'ailes caudales.

En plus de la papille impaire précloacale, on compte 12 paires de papilles caudales disposées comme suit :

--- 7 paires de grosses papilles précloacales dont 2 paires antérieures à la ventouse,

- - 5 paires de papilles postcloacales également grosses : 3 paires sub-ventrales et 2 paires latéro-ventrales (fig. 2, A, B).

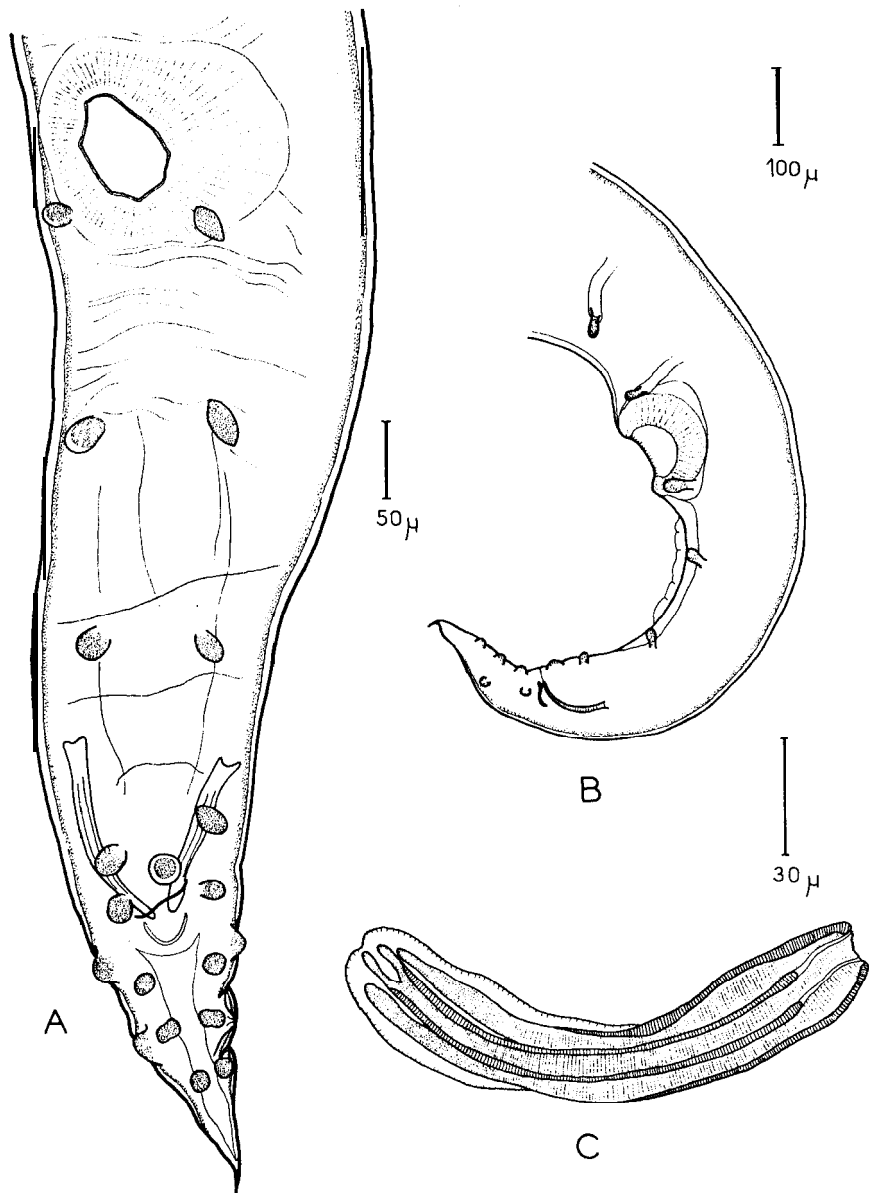


FIG. 2. — *Gendria polypteri*, n. sp.

A : région caudale mâle, vue ventrale.

B : région caudale mâle, vue latérale.

C : **spicule** disséqué.

(B : échelle 100 μ ; A : échelle 50 μ ; C : échelle 30 μ).

Femelle : Corps long de 5,9 mm sur 0,5 mm de large au milieu du corps. Vésicule céphalique haute de 435 μ avec une largeur maximale de 67 μ .

Anneau nerveux, déirides et pore excréteur respectivement situés à 250 μ , 980 μ et 1100 μ de l'extrémité antérieure. Œsophage long de 890 μ ; partie antérieure longue de 250 μ sur 110 μ de large ; partie postérieure longue de 640 μ sur 350 μ de largeur maximale.

Queue courte, terminée par une fine pointe caudale ; anus à 220 μ de l'extrémité postérieure. Présence d'une paire de papilles ventrales à 65 μ de la terminaison caudale (fig. 1, D).

Vulve à lèvres légèrement saillantes et fermée par un sphincter musculaire épais ; située à 4,15 mm de l'apex soit aux 2/3 postérieur de la longueur du corps. @éjecteur musculaire à parois épaisses, long de 625 μ sur 65 μ de largeur, dirigé vers l'avant du corps. Deux utérus opposés renfermant de nombreux œufs (fig. 1, E). Œufs ellipsoïdes, à coque mince, non embryonnés et mesurant en moyenne 65 μ sur 50 μ .

DISCUSSION : La bouche triangulaire, l'œsophage très court et renflé postérieurement, la cuticule cervicale formant une forte dilatation vésiculeuse, la présence chez le mâle d'une ventouse précloacale, de 2 spicules égaux et d'un gubernaculum ; la situation post-équatoriale de la vulve chez la femelle, constituent un ensemble de caractères qui nous permettent de classer nos Nématodes dans la sous-famille des *Gendriinae* CHABAUD, CAMPANA-ROUGET et BRYGOO, 1960 (famille des *Quimperiidæ* GENDRE, 1928 ; super-famille des *Seuratoidea* ; ordre des *Ascaridida*) (QUENTIN, 1970, adclendum).

La présence très caractéristique de 3 dents pharyngiennes nous amène à rattacher notre espèce au genre *Gendria* BAYLIS, 1930.

Le genre *Gendria* ne comprend actuellement, à notre connaissance, que 5 espèces :

- . 2 espèces africaines : *G. tilapiae* BAYLIS, 1930, parasite de *Tilapia galilaea* (poisson ; *Cichlidae*) au Mali (fleuve Niger) ; espèce dont la structure buccale a été redécrite par CHABAUD (1956). *G. leberrei* BAIN et PHILIPPON, 1969, chez *Bufo regularis* (Batracien), en Haute-Volta (Leraba).
- . 1 espèce du Sud-Rst asiatique : *G. rauschi* LE-VAN-HOA et PHAM-NGOC-KHUE, 1971, chez *Rana tigrina* var. *rugulosa* (Batracien), au Viêt-Nam (Saigon).
- . 2 espèces indiennes : *G. brevispiculum* KARVE, 1941, chez *Macrones* sp. (Poisson ; *Bagridæ*), aux Indes (Poona). *G. ranarum* KARVE, 1944, chez *Rana tigrina* (Batracien), aux Indes (Poona).

Toutes ces espèces présentent des caractères morphologiques notablement différents de ceux de notre *Gendria*.

Chez *G. tilapiae* il n'y a pas de lèvres autour de la bouche, la dilatation postérieure de l'œsophage est discrète, à peine plus marquée que la dilatation antérieure; les spicules sont beaucoup plus longs : 410 à 490 μ (145 μ chez notre espèce).

Chez *G. Zeberrei*, dont seul un mâle est connu, le corps est 2 fois plus grand (9,4 mm) mais la vésicule céphalique est plus courte : 110 μ (380 μ chez notre exemplaire) ; la dilatation postérieure de l'oesophage est à peine plus marquée que la dilatation antérieure ; les spicules sont plus longs (340 μ) et fortement sclérifiés ; les papilles caudales sont très petites.

G. rauschi se distingue nettement de notre espèce par la présence d'une dent pharyngienne dorsale bifide ; l'existence de 2 ailes latérales antérieures ; des dimensions beaucoup plus grandes : longueur du corps 12 mm chez le mâle, 16,5 mm chez la femelle ; spicules longs de 360 à 380 μ . De plus la queue du mâle ne porte que 9 paires de papilles caudales.

Chez *G. brevispiculum* la bouche est dépourvue de lèvres et les 3 dents pharyngiennes sont de tailles égales. La queue du mâle porte 15 paires de papilles.

G. ranarum est une espèce de grandes dimensions (19 à 23,05 mm chez le mâle ; 26,1 à 31,6 mm chez la femelle). Il y a 15 paires de papilles caudales chez le mâle et les spicules mesurent 330 à 570 μ . La bouche est dépourvue de lèvres.

Nous pensons donc que notre espèce est nouvelle et nous proposons de la nommer ***Gendria polypteri***, n. sp.

Laboratoire national
de Recherches vétérinaires de Dakar (Sénégal) ;

Institut d'Élevage et de Médecine vétérinaire
des Pays tropicaux, Maisons-Alfort (France)

et Division des Recherches piscicoles,
Centre technique forestier tropical,
Richard-Toll (Sénégal).

RÉSUMÉ

Description d'une espèce nouvelle de Nématode : *Gendria polypteri* (Seuratoidea), parasite de *Polypterus senegalus senegalus* (Poisson ; Polypteridae), au Sénégal. Ce Nématode se distingue des espèces déjà connues par les dimensions du corps, de la vésicule céphalique et des spicules ; par la forme de son œsophage et par la présence de six petites lèvres autour de la bouche.

SUMMARY

A new species : *Gendria polypteri* (Nematoda ; Seuratoidea) parasite of *Polypterus senegalus senegalus* (Fish ; Polypteridae) in Senegal, is described. Among already known species we may distinguish this Nematode by the size of the body, spicules and cephalic vesicle ; by the shape of the œsophagus and by the presence of six reduced lips around the mouth.

BIBLIOGRAPHIE

- BAIN, O. et PHILIPPON, B. (1969). — Recherche sur des larves de Nématodes Ascaridida trouvées chez *Simulium damnosum*. *Ann. Parasit.* (Paris), 44, (2), 147-156.
- BAYLIS, H. A. (1930). — Mission saharienne Augieras-Draper, 1927-1928. Parasitic Nematodes. *Bull. Mus. nat. Hist. nat.*, 2^e série, 2, (1), 117-130.
- CHABAUD, A. G. (1956). — Structure céphalique de *Gendria tilapiae* BAYLIS, 1930. *Ann. Parasit.* (Paris), 31, (3), 310-311.
- CHABAUD, A. G., CAMPANA-ROUGET, Y. et BRYGOO, E. R. (1960). — Les Nématodes Seuratoidea. *Ann. Parasit.* (Paris), 35, (3), 316-346.
- KARVE, J. N. (1941). — Some Parasitic Nematodes of Fishes. I. *JC. University of Bombay*, 10, (3), 9-42.
- (1944). — On a small collection of Parasitic Nematodes from Anura. *Proc. Ind. Acad. Sc.*, 19, (3), 71-77.
- LE-VAN HOA et PHAM-NGOC-KHUE (1971). — Relation taxonomique entre *Gendria* BAYLIS, 1930 et *Cucullanus* MUELLER, 1777. (Remarques sur la superfamille Seuratoidea CHABAUD, CAMPANA-ROUGET et BRYGOO, 1959.) *Ann. Parasit.* (Paris), 46, (5), 595-604.
- QUENTIN, J. C. (1970). — Sur le cycle évolutif de *Seuratium cadarachense* DE-PORTES, 1947, et ses affinités avec ceux des Nématodes Subulures (Ascaridida) et Rictulaires (Spirurida). *Ann. Parasit.* (Paris), 45, (5), 605-628 (+ addendum).