

Z 1000660

TISON (F.) et DEVULDER (B.). — Techniques actuelles d'isolement et d'identification des mycobactéries. *Path. Biol.*, 1965, 13, 458462.
 WHITE (D. C.) et SMITH (L.). — Hematin enzymes of *Hemophilus parainfluenzae*. *J. Biol. Chem.*, 1962, 237, 1332-1336.

LE PHACOCÈRE
 (PHACOCOERUS AETHIOPICUS),
 HÔTE DE *SCHZSTOSOMA* SP.

Par S. GRETILLAT

(avec la collaboration technique de MM. J. L. CHEVALIER et GAYE AMADOU) (*)

Début 1969, au cours d'autopsies de contrôle pratiquées sur 9 phacochères (*Phacocoerus aethiopicus* (Pallas)), âgés de 10 à 15 mois, en expérimentation au Laboratoire de Recherches vétérinaires de Dakar (Sénégal), pour études concernant l'épidémiologie de la trichinose des animaux sauvages de l'Afrique de l'Ouest, nous trouvons dans les veines hépatiques de cinq d'entre eux, quelques trématodes (20 mâles et 5 femelles) appartenant au genre *Schistosoma* Weinland, 1858.

Ces suidés sauvages capturés vivants dans la région du Lac de GUIERS (République du SÉNÉGAL) (16°30', lat. nord ; 16°, long. ouest), avaient été maintenus en stabulation au laboratoire pendant des périodes allant de 15 à 107 jours avant d'être sacrifiés pour contrôle de fin d'expérimentation.

Le tableau, ci-dessous donne sous forme condensée les résultats de ces récoltes.

Phacochère		<i>Schistosoma</i> récoltés				Total	Temps écoulé entre capture et autopsie
N°	Sexe	♀ mûres	♀ immat.	♀ mûres	♀ immat.		
3	♂	1	4	7	2	12	80 jours
4	♂					2	53 jours
5	♀			3		3	84 jours
11	♀			5		5	107 jours
14	♀				3	3	15 jours
Totaux . . .		1	4	15	5	25	

(*) Séance du 10 décembre 1969.

Nous remercions M. le Professeur LARIVIÈRE de la Faculté de Médecine de Paris, de nous avoir donné toutes facilités pour accomplir ce travail dans son laboratoire.

Malgré un examen minutieux aucun schistosome n'a été trouvé dans le réseau veineux mésentérique et aucun œuf de bilharzie n'a pu être mis en évidence dans les raclats de muqueuse intestinale.

Dans le matériel récolté les schistosomes mâles sont beaucoup plus nombreux que les femelles. L'infestation des phacochères ayant eu lieu en brousse peu de temps vraisemblablement avant leur capture, les seuls vers adultes mûrs ont été trouvés chez les sujets autopsiés au moins 80 jours après leur entrée au laboratoire.-

Nous donnons dans les lignes qui suivent la description sommaire de ce *Schistosoma*.

Schistosoma sp.

Mâle : Mensurations effectuées sur 6 exemplaires mûrs adultes dont 5 étaient accouplés avec leur femelle.



Fig. 1. — Partie antérieure d'un mâle adulte mûr.

Longueur : 0,925 à 1 cm. 16 ; largeur maximum : 0,825 à 1 mm. 25. Diamètre ventouse orale : 225 à 300 μ ; diamètre acetabulum : 300 à 350 μ ; œsophage de 400 à 600 μ , avec deux dilatations. Caecums s'anastomosant plusieurs fois pour se terminer chez un des spécimens examinés en deux culs-de-sacs séparés à l'extrémité postérieure du ver.

Deux masses testiculaires dont l'antérieure est dédoublée, ce qui donne au total 3 testicules (cf. photo n° 2). Masse testiculaire anté-



Fig. 2. — Région acetabulaire et testiculaire montrant au fort grossissement le dédoublement de la masse testiculaire antérieure.

rieure : 115 \times 42 μ ; masse testiculaire postérieure : 208 \times 80 μ . Vésicule séminale en avant des testicules avec canal éjaculateur débouchant juste en arrière de l'acetabulum. Canal gynécophore profond débutant à 1.000-1.250 μ de l'extrémité antérieure.

Les quelques exemplaires mâles immatures récoltés sont de dimen-

sions plus restreintes. Longueur : 0,475 à 550 μ ; largeur maximum : 0,4 à 0 mm. 450. Diamètre de la ventouse orale : 150 à 160 μ et celui de l'acetabulum : 175 à 200 μ . Canal gynécophore débutant à environ 550 μ de la partie antérieure de l'herminthe.

Femelle : Mensurations effectuées sur 5 exemplaires dont un seul présente des œufs (cinq) dans son utérus.

Longueur : 1,1 à 1,111111. 3 ; largeur maximum 250 à 300 μ , dans la partie postérieure du corps alors que les parties antérieure et moyenne ne mesurent respectivement que 140 et 175 μ environ. Ovaire placé au début du quart postérieur du corps, qui est terminé en pointe effilée. Ventouses orale et ventrale à peine distinctes. Œufs très allongés, en forme de navette et à extrémité antérieure régulièrement arrondie. Longueur : 175 à 190 μ ; largeur : 45 à 50 μ (*in utero*) (cf. photo n° 3).

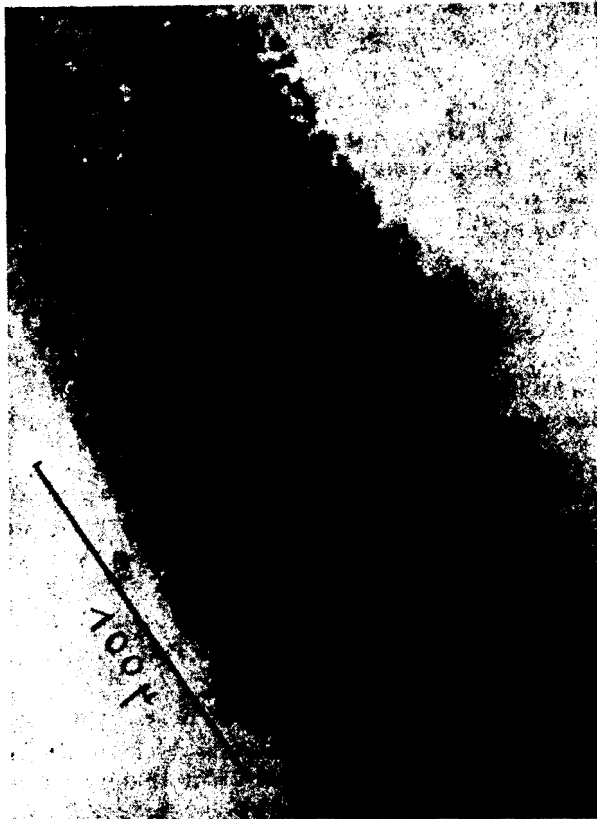


Fig. 3. — Œuf *in utero* dans région antérieure de la femelle. Œuf de type *bovis* d'après ses dimensions et sa morphologie générale.

COMMENTAIRE

Ce schistosome qui appartient au groupe *haematobium/bovis* est très proche de *Schistosoma bovis* Sonsino, 1876.

Le très petit nombre d'exemplaires adultes que nous avons récoltés et examinés, ainsi que leurs dimensions restreintes, ne nous permettent pas de les rattacher à cette espèce malgré certains caractères morphologiques très voisins (ventouses, position de l'ovaire, œuf).

Si *Schistosoma bovis* a déjà été signalé chez l'antilope *Limnotragus spekei* (SCLATER) en 1937 par VAN DER BERGHE au Ruanda (Parc de la Kagera), il n'a encore été trouvé à notre connaissance chez un suidé que par Malek (1961) chez un porc au Soudan.

ONABAMIRO en 1960 au Nigeria décrit un cas d'hématurie chez une truie avec présence d'œufs de *Schistosoma haematobium* Bilharz, 1852 dans les urines, mais ne trouve aucun schistosome à l'autopsie de l'animal. Des essais d'infestation expérimentale de porcs à l'aide de cercaires de *Sch. haematobium*, se soldent par des échecs et l'auteur ne peut tirer de conclusions. SAOUD reprend ces essais en Egypte, en 1966, sans pouvoir infirmer ou confirmer d'une manière valable les observations d'ONABAMIRO.

En ce qui concerne *Schistosoma mansoni* Sambon, 1907, les travaux de RIGGIN et BERRIOS (1956), montrent qu'il peut parasiter *Sus scrofa* L., à PUERTO RICO, sans pour cela que le porc domestique puisse être considéré comme un réservoir de parasites. Ce n'est en effet, d'après ces auteurs, qu'un *poor host* n'ayant pratiquement aucun rôle valable dans l'épidémiologie de la bilharziose intestinale humaine aux Antilles.

Au sujet des conditions d'infestation du phacochère en Afrique occidentale, nous n'avons aucune précision. La région du Lac de GUIERS (Delta du fleuve SÉNÉGAL) est une contrée à haute endémicité bilharzienne humaine et animale. Les phacochères y sont extrêmement nombreux et fréquentent les mêmes points d'eau (mares, marigots et Lac de GUIERS), que les ruminants domestiques et les pasteurs transhumants.

Dans le cas présent, les animaux trouvés porteurs de schistosomes (5 sur 9 autopsiés ; 55 0/0 environ), ne présentent pas une véritable schistosomiase mais une infestation discrète. S'agit-il comme pour *S. mansoni* chez le porc domestique d'une très faible réceptivité de In part d'un hôte accidentel et anormal, ou simplement de conditions trop mauvaises ne permettant pas une pénétration normale

des cercaires ? Des infestations expérimentales d'animaux neufs avec un nombre élevé de furcocercaires donneraient peut-être une réponse à ces deux questions.

Si pour l'instant *Phacochoerus aethiopicus* ne peut être considéré comme un réservoir de schistosomes, le fait de pouvoir en héberger quelques exemplaires démontre sinon l'ubiquité du genre *Schistosoma*, du moins les possibilités d'adaptation de ce trématode à un hôte considéré jusqu'à présent comme non réceptif.

RÉSUMÉ

Le Phacochère (*P. aethiopicus*) peut héberger des trématodes du genre *Schistosoma* en Afrique Occidentale. Chez 9 animaux autopsiés, 5 présentaient une infestation discrète par un schistosome morphologiquement voisin de *Sch. bovis*.

SUMMARY

The wart-hog (*P. aethiopicus*) may harbour trematodes belonging to the genus *Schistosoma* in West Africa. Among 9 animal necropsies, 5 showed a discreet infestation with schistosomes (*Schistosoma* sp.). Their morphology and eggs are similar to *Schistosoma bovis*.

Laboratoire de Recherches vétérinaires, Dakar. Laboratoire de Parasitologie, 15, rue de l'École-de-Médecine, Paris.

BIBLIOGRAPHIE

- MALEK (E. A.). — Natural and experimental infections of snails and mammals with *Schistosoma bovis*. *J. Parasit.*, XLVII, Sect. II, 48-49.
- ONABAMIRO (S. D.). — Vesical schistosomiasis in the domestic pig. *Brit. Vet. J.*, 1960, CXVI, 145-150.
- RIGGIN (G. T.) et BERRIOS (L. A.). — The pig as a host of *Schistosoma mansoni* in Puerto Rico. *J. Parasit.*, 1956, XLII, 10.
- SAOUD (M. F. A.). — Susceptibility of pigs to infection with *Schistosoma haematobium* from Egypt. *Nature, London*, 1966, CCXI, 305-306.
- VAN DEN BERGHE (L.). — *Schistosoma bovis* chez deux antilopes *Limnotragus spekei* (Parc national de la Kagera, Ruanda sous mandat belge). *Ann. Parasit. hum. comp.*, 1937, XV, 518-519.

Addendum. — Au moment de mettre sous presse nous recevons une lettre de M. TAYLOR de la London School Tropical Medicine and Hygiene Service du Professeur NELSON qui, après examen du matériel que nous lui avons envoyé pour contrôle, nous confirme qu'il s'agit bien de l'espèce *Schistosoma bovis*. Nous le remercions bien vivement de sa collaboration.