

210000 305

DESCRIPTION DE *HAEMAPHYSALIS TAUFFLIEBI* n. sp.
D'AFRIQUE CENTRALE
(ACARIENS, *IXODOIDEA*)

PAR

P. C. MORBL ¹.

RÉSUMÉ.

H. tauffliebi, très proche de *H. hoodi* des oiseaux d'Afrique continentale, s'en distingue morphologiquement et par son parasitisme sur les mammifères terrestres, en particulier les athérures, clans le bloc forestier congolais et les savanes voisines.

* * *

DESCRIPTION.

Holotype : 1 ♂, grotte de Méya (Congo-Ouest), sur *Atherura africana* (28.VII.61).

Allotype : 1 ♀, mêmes données que ci-dessus.

Spécimens examinés : tous ceux qui sont cités dans la distribution.

L'espèce est dénommée en hommage à *R. Taufflieb*, entomologiste à Brazzaville, pour toutes ses récoltes de tiques dont il nous a fait part, et notamment cette nouvelle *Haemaphysalis*.

Mâle (*fig. 1*).

Capitulum — basis capituli trapézoïde, 2 fois plus large que longue ; cornes basidorsales de taille moyenne, dégagées par rapport au bord postérieur de la basis qui est rectiligne ; palpe plus long que large en vue dorsale, à article II plus long que large, à saillie externe accusée, à bord externe légèrement concave ; crête basale dorsale de l'article II courbe, crête basale ventrale anguleuse (à angle postéro-externe obtus) ; article palpa1 III à épine ventrale rétrograde de taille moyenne, à pointe arrondie ; soies ventro-palpales fusiformes, frangées ; hypostome à 4/4 files

¹. Institut d'Élevage et de Médecine Vétérinaire des Pays Tropicaux et Laboratoire national de Recherches Vétérinaires Georges Curasson, Hann (Dakar).

de dents ; longueur du capitulum (mesurée entre le niveau de l'extrémité antérieure des palpes et le bord postérieur de la basis) : 0,35-0,45 mm.

Face dorsale — conscutum ovale, sans sillons marginaux ; \pm festons présents, tous ouverts antérieurement, la première paire très courte par réduction des sillons radio-marginaux antérieurs ; ponctuations éparses, peu denses, moyennes et fines, régulièrement distribuées ; longueur du conscutum : 1,95-2,20 mm ; largeur du conscutum : 1,25-1,40 mm.

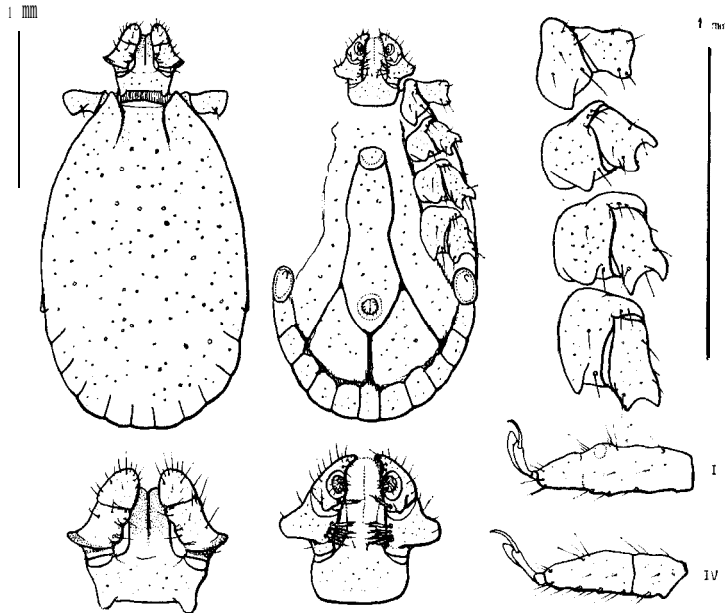


FIG. 1. — *Haemaphysalis tauffliebi*, mâle; faces dorsale et ventrale; détails du capitulum, des coxae et des tarsi 1 et IV.

Face ventrale — coxae à épines internes de taille moyenne sur 1 et IV, de petite taille sur II et III, toutes à pointe arrondie ; trochanters sans épine ventrale ; tarsi à pulvilles moyennes, sans protubérances préterminales dorsales, d'allongement normal ; stigmate ovalaire ; champ ventral resserré au niveau des coxae IV.

Femelle (fig. 2).

Capitulum — basis capituli rectangulaire, 3 fois plus large que longue ; aires poreuses ovales, obliques, distantes entre elles de leur largeur ; cornes basidorsales moyennes, larges, saillantes par rapport au bord postérieur rectiligne de la basis ; palpe plus long que large en vue dorsale, à article II plus long que large, à bord externe légèrement concave, à saillie externe accusée ; article II à crête basale courbe en vue dorsale, anguleuse en vue ventrale (angle postéro-externe obtus) ; article palpal III à épine ventrale rétrograde de taille moyenne, à pointe arrondie ; soies ventro-palpales fusiformes, frangées ; hypostome à 4/4 files de dents ; lon-

gueur du capitulum (mesurée entre le niveau de l'extrémité antérieure des palpes et le bord postérieur de la basis) : 0,50-0,55 mm.

Face dorsale — scutum polygonal de très peu plus long que large ; longueur vraie (entre le niveau antérieur des scapulae et le bord postérieur) : 1,10-1,20 mm ; largeur : 1,00-1,10 mm ; sillons cervicaux longs ; ponctuations éparses, moyennes et fines, peu denses, régulièrement distribuées ; alloscutum à petites soies effilées, à sillons marginaux complets.

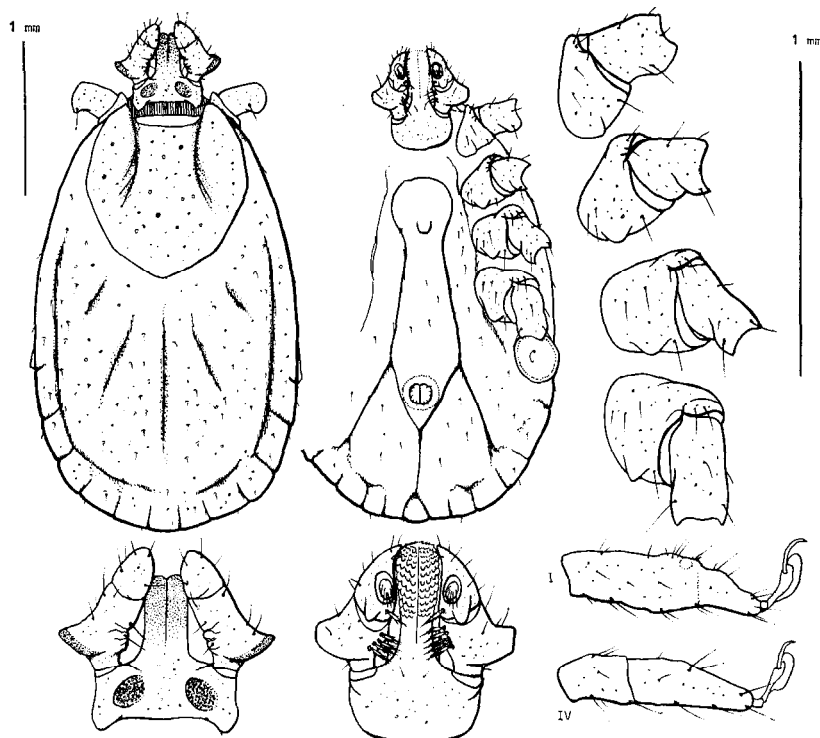


FIG. 2. *Haemaphysalis tauffliebi*, femelle ; face dorsale et ventrale ; détails du capitulum, des coxae et des tarsi I et IV.

Face ventrale — coxae à épines internes courtes, celles des trois premières paires arrondies, celle de la COXA IV en triangle pointu ; trochanters sans épines ventrales ; tarsi de proportions normales, sans protubérances préterminales dorsales ; ambulacres à pulville moyenne ; stigmate ovalaire.

RÉFÉRENCES DE DISTRIBUTION.

CONGO-OUEST (MOY EN-CONGO).

Références nouvelles — grotte de Méya (3°53' S ; 14031' E) : *Atherura africana* (38 ♂♂, 1 ♀, 3 nn, 28.VII.61) ; Kindamba : *Atherura africana* (1 ♂, 1 ♀, 2 nn, 1 l, 25.VII.61) ; Pointe-Noire : *Lemniscomys striatus* (1 n, 27.IX.61).

Acarologia, t. VII, fasc. 2, 1965.

CAMEROUN.

MOREL & MOUCHET (1958, 69, *H. hoodi*) — Yaoundé : *Tatera sp.* (2 nn, XII.55).

Ces localités correspondent à la forêt humide équatoriale occidentale (bloc congolais) et à la mosaïque forêt-savane congolienne ; il est vraisemblable que la nouvelle espèce habite tout le bassin du Congo.

Il est possible que les *H. hoodi* signalées par THEILER (1962 : 7.5) sur *Atherura africana* correspondent à *H. tauffliebi*.

DISCUSSION.

Parmi les espèces de la faune éthiopienne, *H. tauffliebi* se place dans les *Haemaphysalis* à palpes saillants latéralement sans épine dorsale rétrograde à la base de l'article II, ni épine ventrale analogue, ce qui la différencie de *H. leachi* (Audouin, 1827), *H. muhsamae* T. S. Dias, *H. calcarata* Neumann, 1902 et *H. howyi* Nuttall & Warburton, 1915 (compte non tenu des espèces malgaches). *H. tauffliebi* diffère des *Haemaphysalis* parasites de damans par sa crête basale courbe en vue dorsale et sans angle postéro-latéral obtus ou droit comme chez *H. orientalis* Nuttall & Warburton, *H. cooleyi* Bedford, 1929 et *H. bequaerti* Hoogstraal, 1956. Il ne reste alors en présence que *H. hoodi* Warburton & Nuttall, 1909 ; le mâle de celle-ci présente un sillon marginal complet limitant antérieurement 2 paires de festons, les ponctuations du conscutum sont moyennes, uniformes, assez denses et régulièrement dispersées ; chez *H. tauffliebi* le sillon marginal fait complètement défaut et les ponctuations sont peu denses, superficielles ; la crête dorsale du palpe est nettement courbe chez *H. tauffliebi*, elle est presque rectiligne chez *H. hoodi* ; le champ ventral est resserré au niveau des coxae IV chez *H. tauffliebi*, il ne l'est pas chez *H. hoodi*. Des différences analogues existent chez les femelles, touchant les ponctuations du scutum et la courbure de la crête dorsale du palpe ; proportionnellement le scutum de *H. hoodi* est plus allongé que celui de *H. tauffliebi*.

H. erinacei Pavesi, 1883 est également à rapprocher de *H. tauffliebi*, bien qu'elle soit distribuée dans la sous-région holoméditerranéenne ; les similitudes écologiques sont plus grandes, puisque les deux espèces sont parasites de petits mammifères ; les différences morphologiques sont plus marquées qu'avec *H. hoodi* ; les palpes de *H. erinacei* sont en effet plus larges que longs ou aussi larges en vue dorsale, et l'article palpa1 II est plus large que long ; ce caractère permet donc la séparation aussi bien chez les mâles que chez les femelles.

Parmi les *Haemaphysalis* malgaches comparables, *H. madagascariensis* Colas-Belcour & Millot, 1948 est très proche de *H. hoodi*, et les mêmes critères sont à invoquer pour sa distinction ; *H. simplex* Neumann, 1897 se placerait à côté de *H. erinacei* ; *H. elongata* Neumann, 1897 et *H. subelongata* Hoogstraal, 1953 à crête dorsale du palpe anguleuse se rapprochent par là des *Haemaphysalis* de damans, tout en constituant un sous-groupe autonome.

BIBLIOGRAPHIE

- HOOGSTRAAL (H.), 1953. — Ticks of the Malagasy faunal region (excepting the Seychelles) ; their origin and host relationships ; with descriptions of five new *Haemaphysalis* species. *Bull. Mus. comp. Zool.*, **III** (2) : 87-113.
- HOOGSTRAAL (H.), 1955. — Notes on African *Haemaphysalis* ticks. 1. The Mediterranean-littoral hedgehog parasite *H. erinacei* Pavesi, 1884 (*Ixodoidea*, *Ixodidae*). *J. Parasit.*, **41** (3) : 221-233.
- HOOGSTRAAL (H.), 1956. — Notes on African *Haemaphysalis* ticks. III. The hyrax parasites *H. bequaerti* sp. nov., *H. orientalis* N. & W., 1915 (new combination) and *H. cooleyi* Bedford, 1929 (*Ixodoidea*, *Ixodidae*). *J. Parasit.*, **42** (2) : 156-172.
- HOOGSTRAAL (H.), 1956. — African *Ixodoidea*. I. Ticks of the Sudan. Resp. Rep. NM 005 050.29.07, Washington (U. S. Govt. Print. Office), 0-390 800 : 1100 pp.
- MOREL (P. C.) & MOUCHET (J.), 1958. — Les tiques du Cameroun (*Ixodidae* et *Argasidae*). *Ann. Parasit. hum. comp.*, **33** (1-2) : 69-111.
- THEILER (G.), 1962. — The *Ixodoidea* parasites of vertebrates in Africa south of the Sahara. Onderstepoort (Lab. vet. Res.), S. 9958 : 1-255 (polycopié).
-